



# 金鼎餐饮通（v3.0）

## 安装指导

版权所有©金鼎动力

[www.jdingsoft.com](http://www.jdingsoft.com)



## 目 录

第一章 系统简介.....	3
第二章 运行环境.....	5
第三章 软件包说明.....	6
第四章 系统安装.....	7
4.1 系统安装步骤.....	7
4.2 安装配置 IIS 及 .Net framework 3.5 .....	7
4.3 安装数据库软件.....	8
4.4 创建空数据库.....	8
4.5 创建站点.....	11
4.6 安装金鼎餐饮通.....	14
4.7 安装打印服务模块（如有需要） .....	20
4.8 安装短信服务模块（如有需要） .....	25



## 第一章 系统简介

金鼎餐饮通是一套功能强大、操作简单的大型综合餐饮信息化管理系统，它集点单（支持电脑/平板/手机店内点单、顾客手机自助点单、网络点单、微信点单）、收银、订台、外卖、会员、库存、营销、推广、催单、出品监控、经营分析、顾客满意度调查、微信朋友圈分享等功能于一体，完整覆盖点单、收银、出品、营销、后勤、决策分析等各个环节，可帮助餐饮企业快速高效地构建智慧餐厅。

该系统由国内领先的餐饮信息化技术与服务提供商金鼎动力（<http://www.jdingsoft.com>）倾力打造，主体采用 B/S 技术构建，历经数年的开发与改进，系统运行稳定、界面美观漂亮、操作简单方便，是业内领先的餐饮信息化综合管理平台，是中国餐饮信息化联盟网（[www.chinacyit.com](http://www.chinacyit.com)）特别推荐产品！

### 该系统能为您带来什么好处：

- 1) 给您提供一个方便、快捷、准确、易用的收银系统，自动汇总菜单金额，自动计算折扣、找零，自动打印消费票据。
- 2) 帮您建立一个功能强大的点单平台，支持电脑/平板/手机店内点单、顾客手机自助点单、网络点单、微信点单。
- 3) 帮您建立一套完善的会员管理体系，可针对会员做各种各样的营销活动。
- 4) 给您提供一个功能强大的营销工具，积分赠送、代金券赠送、短信群发，帮您拉近与顾客之间的距离，带来更多订单。
- 5) 帮您建立一套完善的商品、原料、耗材库存管理体系，完整覆盖商品的进、



销、存环节，入出库账目一目了然。

6) 给您提供一个功能强大的经营分析工具，帮您清晰地统计出商品销售排名、顾客消费档次、顾客消费时间、顾客喜欢支付方式等。

7) 帮您建立一个顾客意见建议采集平台，顾客通过手机对菜品、服务进行点评，助于您发现企业存在的问题，更好地改进。

8) 帮您建立一个企业营销推广平台，顾客在点单的同时，可将您的特色菜品分享到朋友圈，帮您实现口碑式营销推广。

9) 给您提供一个后厨出品监控平台，顾客的菜单实时传递到后厨平台，让后厨工作更加清晰、高效。

10) 给您提供一个便捷的财务管理工具，员工提成自动计算，操作员日结账记录清晰可查。

### **该系统相比同类产品有哪些优势：**

1) 该系统不是一个简单的收银系统，而是一整套完整覆盖点单、收银、出品、营销、后勤、决策分析等各个环节的综合餐饮信息化管理平台。

2) 该系统与金鼎餐饮通（一款先进的连锁会员管理系统）无缝集成，可以快速高效并以最低成本帮您建立连锁餐饮经营模式，做到会员信息共享。

3) 该系统采用 B/S 技术架构，安装部署方便，一处安装，多处使用，并支持普通 PC、笔记本、苹果电脑、平板电脑等多种设备。

5) 该系统后端采用 .Net 企业级应用软件开发技术，前端采用 Ajax 无刷新技术，后端技术可靠稳定，前端操作简单易用，前后兼修，业内领先。

6) 该系统采用大型企业级 SQL Server 数据库存储系统数据，能保证海量数据



情况下系统运行依然快速高效，并可做到数据实时备份，让您高枕无忧。

7 ) 该系统由国内领先的餐饮信息化技术与服务提供商金鼎动力 ( <http://www.jdingsoft.com> ) 倾力打造，技术成熟，理念领先，服务到位，保障有力。

附：

金鼎动力：<http://www.jdingsoft.com>

金鼎餐饮通：<http://cyt.jdingsoft.com>

## 第二章 运行环境

系统主体采用 B/S 架构，即可单机运行，也可联网运行。

注：B/S，即 Browser/Server（浏览器/服务器），也就是说只要在 1 台主机（又称服务器）上安装后，其他任意客户机电脑（包括台式机、笔记本、平板等）均可直接使用，无需再重复安装，主机和客户机可以为同一台电脑。

**服务器：**

操作系统：windows server 2003/2008/win7/win10

数 据 库：sql server 2000/2005/2008/2012

其 它：.net framework 3.5、IIS6.0 或以上版本（推荐 IIS7.0）

**客户机：**

操作系统：windows/linux/android/ios 等，只要可以安装网页浏览器即可。

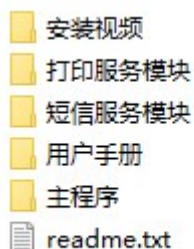
浏 览 器：sogou 浏览器、谷歌浏览器、firefox、360 浏览器、qq 浏览器等，**不推荐使用 IE 系列浏览器。**

**注：如果需要安装打印服务，则客户机需要安装.net framework 3.5。**



## 第三章 软件包说明

解压按转包后，可以看到有如下文件/文件夹：



### 安装视频

存放金鼎餐饮通的安装视频。

### 打印服务模块

存放系统客户端单据打印服务程序，如果安装了此模块，则：

开单、消费、会员充值等业务发生后，系统可以即时自动打印相应的配菜单、消费清单等小票；

### 短信服务模块

存放短信发送服务程序，只有安装了此模块，才能实现短信发送（另外，还需要购买短信猫，必须是金鼎动力经过二次开发的短信猫才行）。

### 用户手册

存放系统用户手册、安装指导等文档。

### 主程序

存放金鼎餐饮通主程序，该程序需要通过 IIS6.0（或以上版本，推荐使用 IIS7）进行发布。

### Readme.txt

系统相关说明。



## 第四章 系统安装

### 4.1 系统安装步骤

对于没有采用虚拟主机的用户，该系统的总体安装步骤如下：

- 1、安装配置 IIS 及 .Net framework 3.5;
- 2、安装数据库软件;
- 3、创建空数据库;
- 4、设置程序安装目录的权限;
- 5、创建 IIS 站点;
- 6、安装金鼎餐饮通
- 7、安装打印服务模块（如有需要）;
- 8、安装短信服务模块（如有需要）;

对于采用虚拟主机的用户，由于虚拟主机已经配置好了 IIS 和数据库，所以，可以直接安装金鼎餐饮通。

### 4.2 安装配置 IIS 及 .Net framework 3.5

注：虚拟主机用户可以忽略该步骤。

#### Win2003 下安装 iis

iis 是 win2003 操作系统的组件，安装 iis 时需要用到操作系统安装包。

具体可参考：

<http://jingyan.baidu.com/article/cd4c2979ae2248756f6e605f.html>

#### Win2003 下安装 .net framework 3.5

具体可参考：

<http://wenku.baidu.com/view/2363a2146edb6f1aff001f52.html>



### Win2008 下安装 iis

Win2008 自带 IIS 和 .net framework 3.5，只需要打开该功能即可，具体可参考：

<http://jingyan.baidu.com/article/fec4bce2398747f2618d8b88.html>

注意：安装 iis 时要注意同时安装 .net framework 3.5

### Win7 下安装 iis

Win7 自带 IIS 和 .net framework 3.5，只需要打开该功能即可，具体可参考：

<http://jingyan.baidu.com/article/19192ad853224ce53f570748.html>

注意：安装 iis 时要注意同时安装 .net framework 3.5

## 4.3 安装数据库软件

注：虚拟主机用户可以忽略该步骤。

金鼎餐饮通使用的数据库为 SQLServer 数据库，支持 SQLServer 2000/2005/2008/2012 等版本。

以 SQL Server 2008 为例，其安装过程可参考：

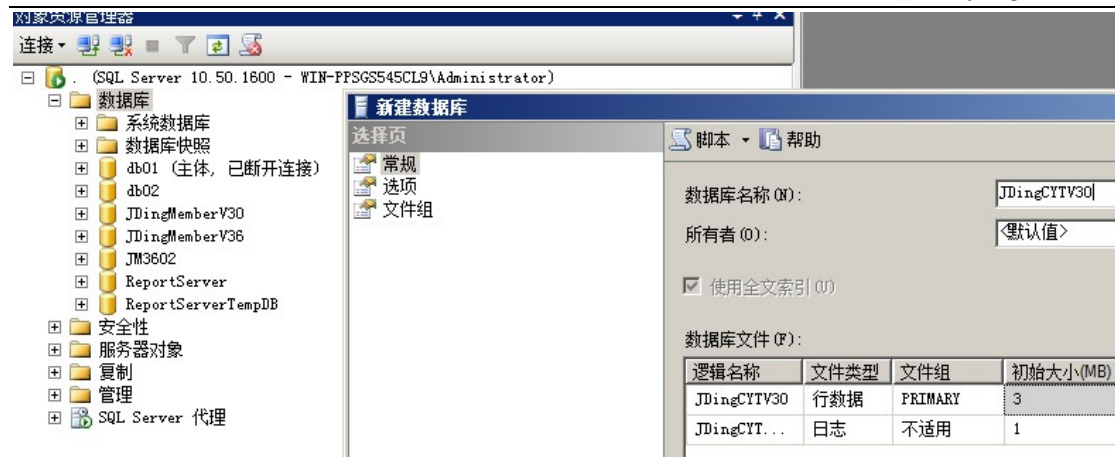
<http://jingyan.baidu.com/article/86fae3469e6c4b3c48121a76.html>

## 4.4 创建空数据库

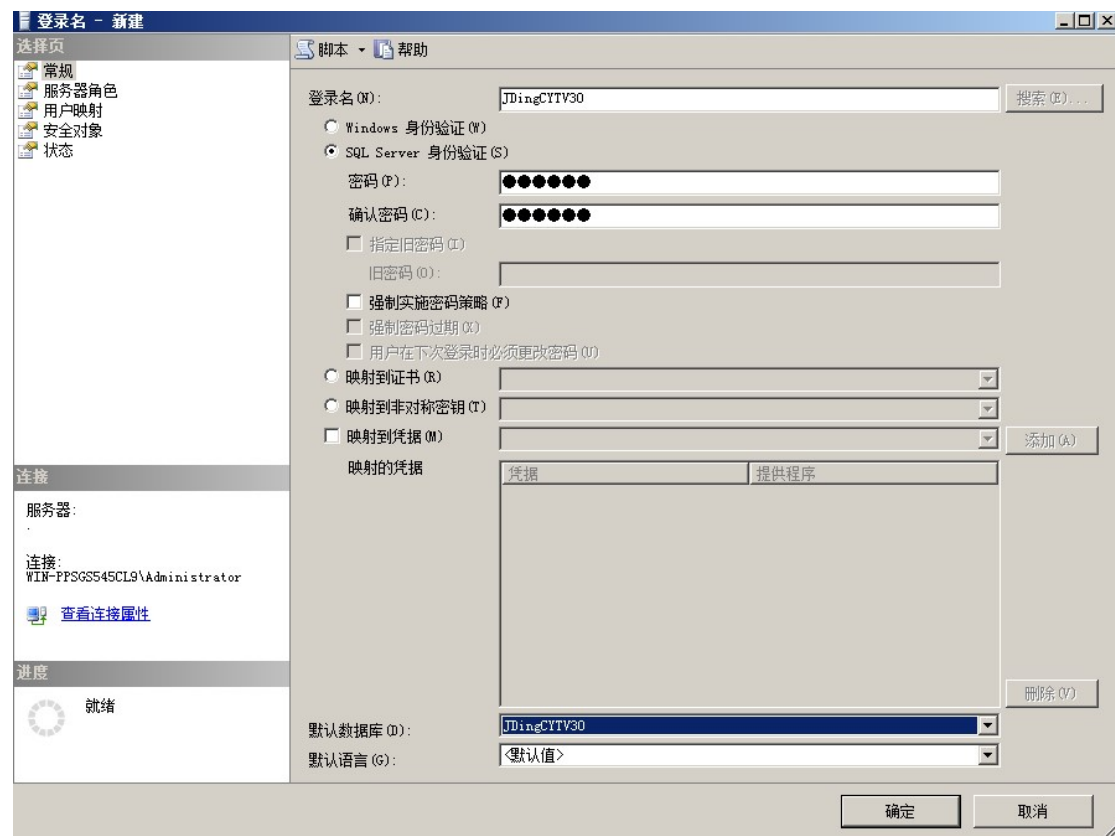
注：虚拟主机用户可以忽略该步骤。

打开 SQL Server 2008，新建数据库 JDingMemberV36 （注：此处仅为示例，名称可任意取）



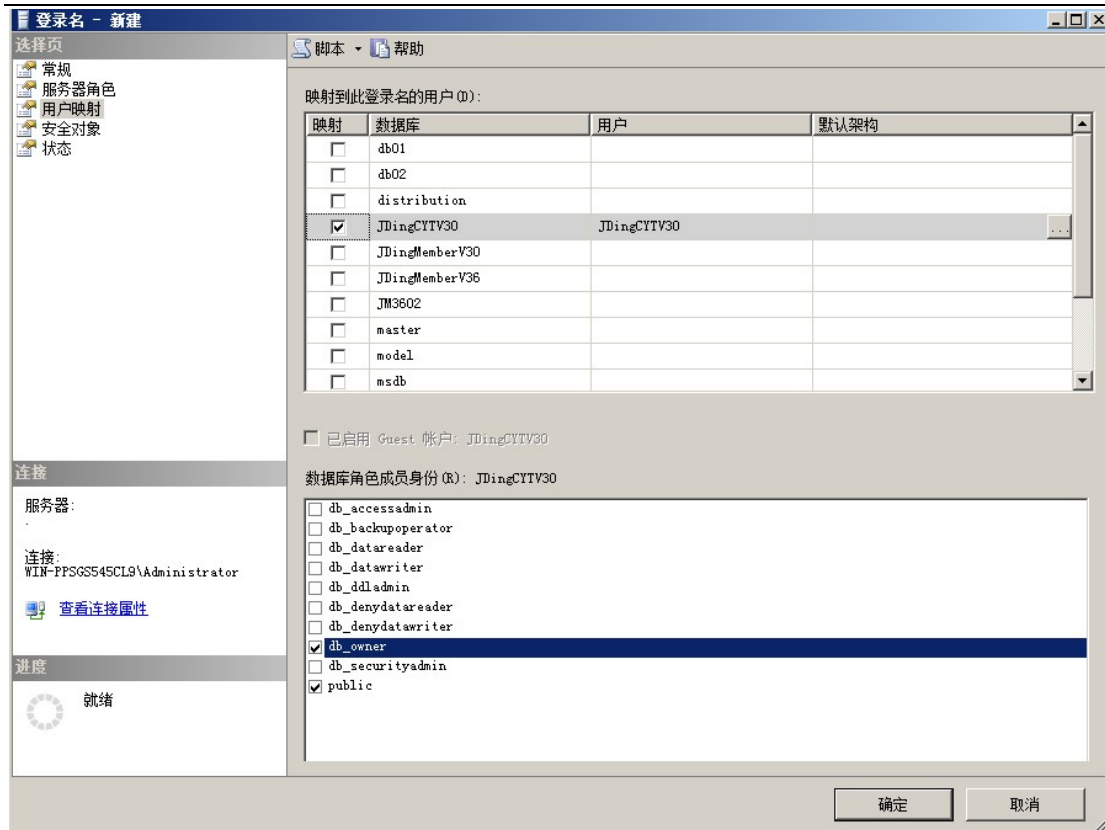


然后右击“安全性/登录名”，新建登录名：



将登录设置为 JDingCYTV30（实际部署，根据自己需要创建合适的登录名）

默认数据库设置为“JDingCYTV30”，然后选择“用户映射”菜单



上方勾选“JDingCYTV30”，下方勾选“db\_owner”和“public”，点击“确定”完成数据库登录账号的创建，此时展开数据库“JDingCYTV30/安全性/用户”，可以看到已经为该数据库创建用户：





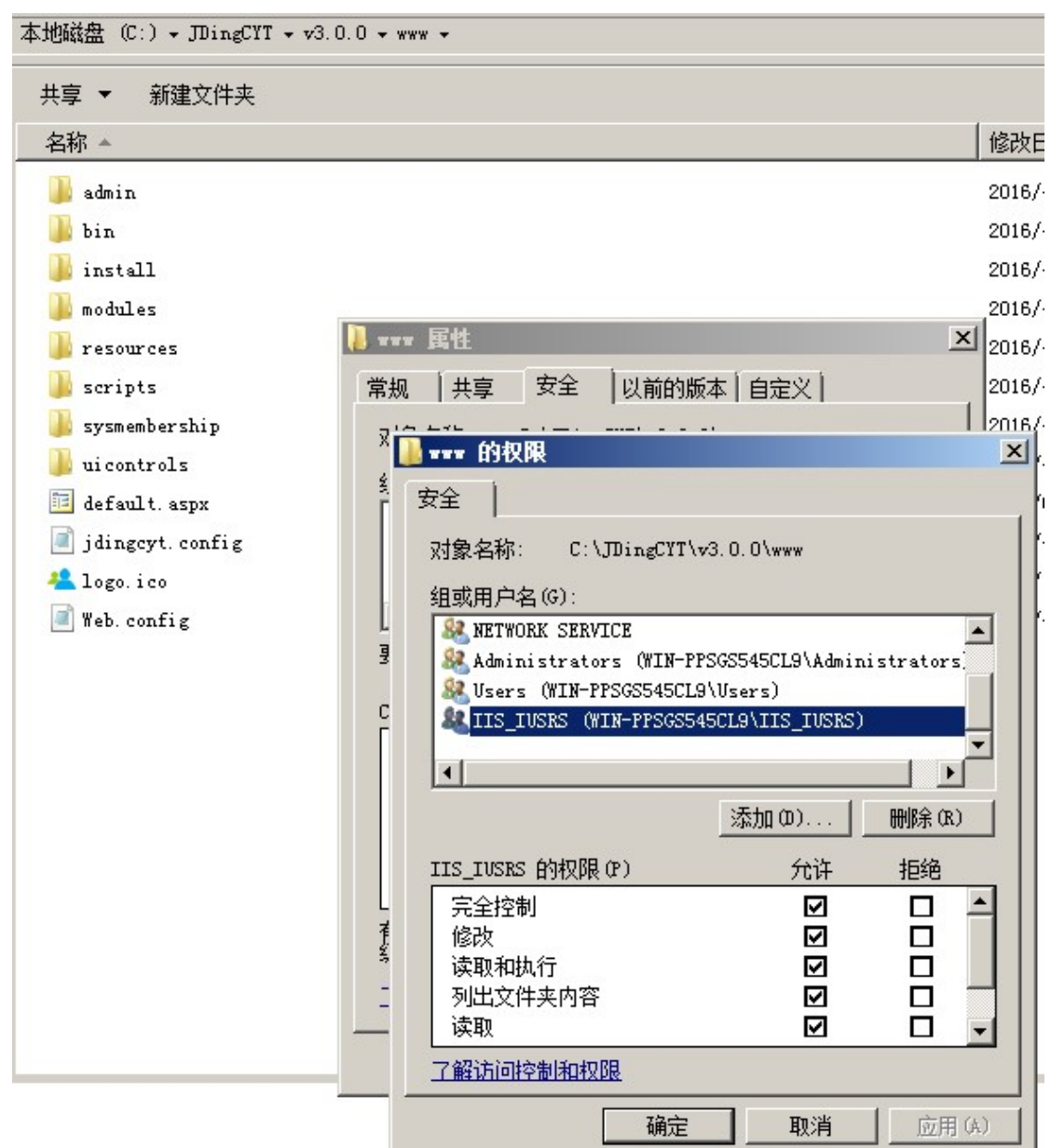
## 4.5 设置程序安装目录的权限

注：虚拟主机用户可以忽略该步骤。

首先将“主程序”文件夹中的文件都上传到服务器上（也可以是本机电脑），如：

C:\JdingCYT\v3.0.0\www

同时确保 IIS 匿名用户和 Network service 用户对该文件夹有完全控制权限，如下图：





## 4.6 创建站点

打开 iis



右击“网站”



选择“添加网站”



**添加网站**

网站名称(S): JDingCYTV30      应用程序池(L): JDingCYTV30      选择(E)...

内容目录

物理路径(P): C:\JDingCYT\v3.0.0\www      ..

传递身份验证

连接为(C)...      测试设置(G)...

绑定

类型(T): http      IP 地址(I): 全部未分配      端口(O): 85

主机名(H):

示例: www.contoso.com 或 marketing.contoso.com

☒ 立即启动网站(M)

确定      取消

物理路径设置为金鼎餐饮通主程序所在目录;

应用程序池会自动创建, 无需手工选择;

分配一个合适的端口号;

点击“确定”后可完成站点创建, 同时系统会自动创建一个与网站名称相同的应用程序池:

WIN-PPSGS545CL9 (WIN-PPSGS545CL9\)

应用程序池

网站

- JDingMemberV30
- JDingMemberV36
- JM3602
- 默认网站
- JDingCYTV30

您可以在本页上查看和管理服务器上的应用程序池列表。应用程序池与工作

筛选: 开始(G) 全部显示(A) 分组依据:

名称	状态	.NET Fra...	托管管
Classic .NET AppPool	已启动	v2.0	经典
DefaultAppPool	已启动	v2.0	经典
JDingCYTV30	已启动	v2.0	集成
JDingMemberV30	已启动	v2.0	集成
JDingMemberV36	已启动	v2.0	集成
JM3602	已启动	v2.0	集成
默认网站	已启动	v2.0	集成

设置该应用程序池, 确保.net 框架为 v2.0 版本:



## 应用程序池

您可以在本页上查看和管理服务器上的应用程序池列表。应用程序池与工作进程相关联，包含一个或多个应用程序

筛选: [v] 开始 (G) [v] 全部显示 (A) | 分组依据: 不进行分组

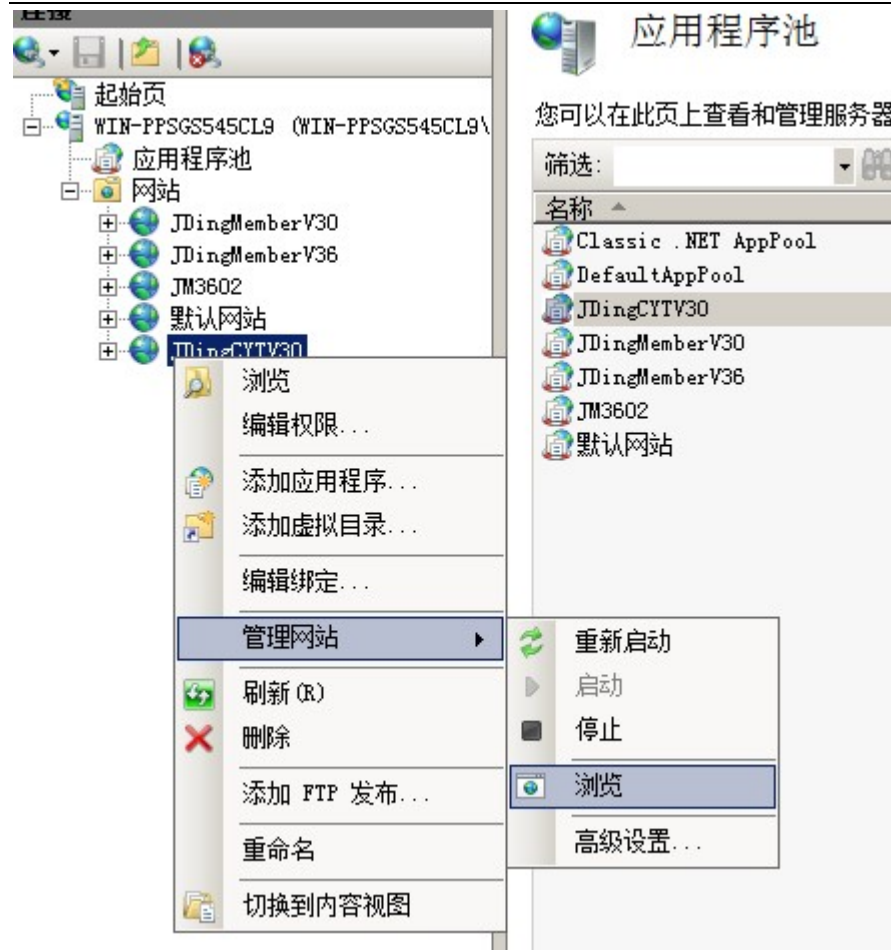
名称 ^	状态	.NET Fra...	托管管道模式	标识	应用
Classic .NET AppPool	已启动	v2.0	经典	ApplicationPool...	0
DefaultAppPool	已启动	v2.0	经典	ApplicationPool...	0
JDingCYTV30	已启动	v2.0			
JDingMemberV30	已启动	v2.0			
JDingMemberV36	已启动	v2.0			
JM3602	已启动	v2.0			
默认网站	已启动	v2.0			

**编辑应用程序池** [?] [X]  
名称 (N): JDingCYTV30  
.NET Framework 版本 (F): .NET Framework v2.0.50727  
托管管道模式 (M): 集成  
☒ 立即启动应用程序池 (S)  
[确定] [取消]

## 4.7 安装金鼎餐饮通

通过 IIS，打开网站安装界面：







点击“接受协议”，系统自动对服务器环境进行检测：



如果检测通过，点击“下一步”按钮，开始配置数据库信息：





**金鼎餐饮通**  
JINDING CANYIN TONG

v3.0.0 安装向导

欢迎

环境检测

数据库配置

系统配置

安装

### 数据库配置

注：您应提前在数据中创建一个空库并分配登录账号或直接用具有建库权限的账号通过安装程序自动创建数据库。

数据库地址：	<input type="text" value="localhost"/>	
数据库端口：	<input type="text" value="1433"/>	注：一般为1433
数据库名称：	<input type="text" value="JDingCYTV30"/>	注：如果数据库不存在，系统将尝试自动创建
数据库账号：	<input type="text" value="JDingCYTV30"/>	
数据库密码：	<input type="password" value="....."/>	

上一步

下一步

输入完成后，点击“下一步”，系统自动对所输入的数据库信息进行验证：



金鼎餐饮通  
JINDING CANYIN TONG v3.0.0 安装向导

欢迎 > 环境检测 > 数据库配置 > 系统配置 > 安装

### 数据库配置

注：您应提前在数据中创建一个空库并分配登录账号或直接用具有建库权限的账号通过安装程序自动创建数据库。

数据库地址：

数据库端口： 注：一般为1433

数据库名称： 注：如果数据库不存在，系统将尝试自动创建

数据库账号：

数据库密码：

配置保存成功  
确认

上一步 下一步

点击“确认”按钮，开始配置系统基本信息：

金鼎餐饮通  
JINDING CANYIN TONG v3.0.0 安装向导

欢迎 > 环境检测 > 数据库配置 > 系统配置 > 安装

### 系统设置

单位名称： 注：后期可修改

单位电话： 注：后期可修改

单位地址： 注：后期可修改

管理员账号：

管理员密码： 注：后期可修改

密码确认：

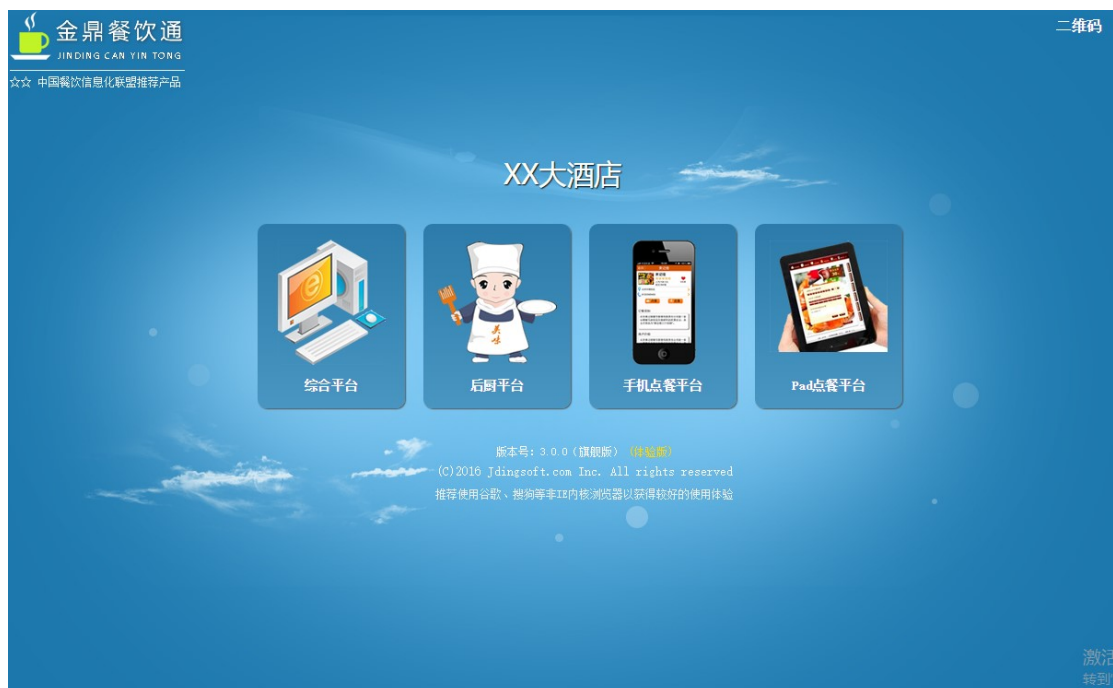
安装类型：☐ 纯净安装 ☒ 含演示数据安装

上一步 安装

点击“安装”按钮，系统开始安装：



安装完成后（建议删除根目录下的 **install** 文件夹），点击“完成”按钮，进入系统登录界面，至此，系统安装成功。





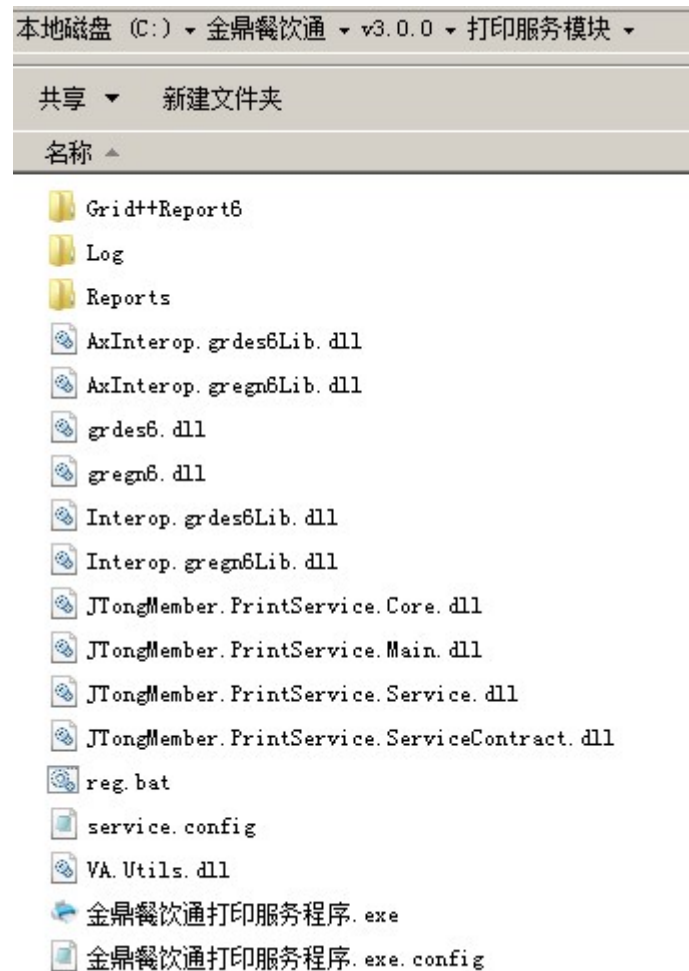
综合平台界面:



## 4.8 安装打印服务模块（如有需要）

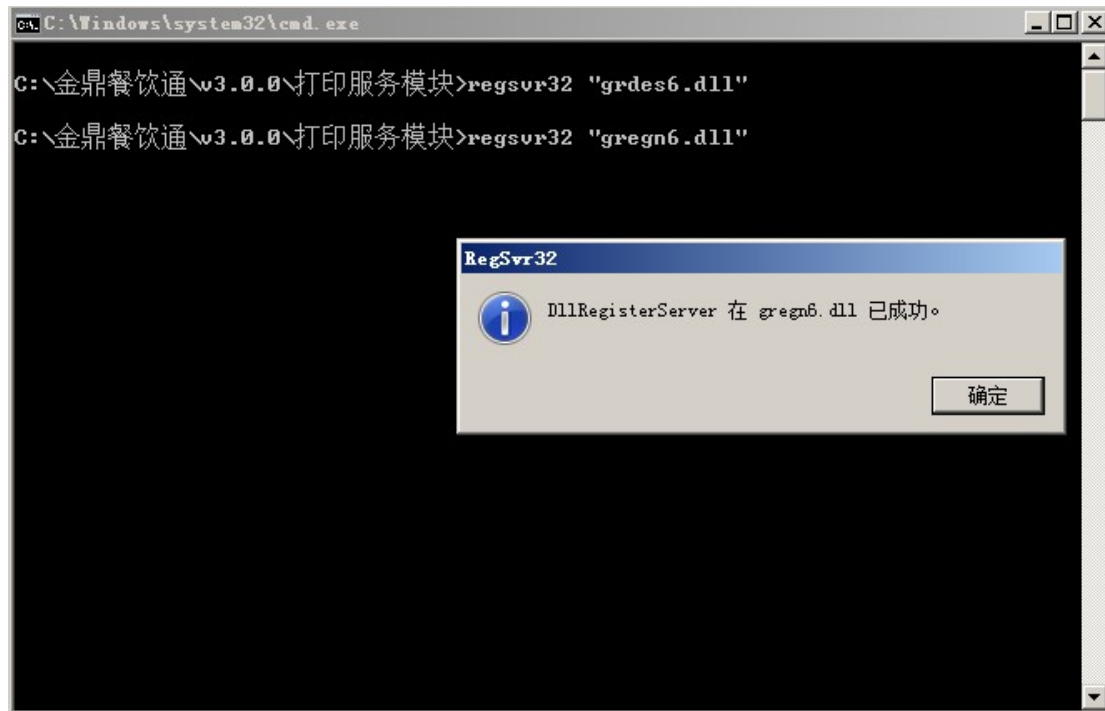
安装打印服务模块后，可实现配菜单、消费清单等小票的即时打印。

注意：打印服务模块应安装在客户端电脑。



#### 安装步骤:

- 1、双击 reg.bat ， 以便注册打印服务需要的相关组件。



2、双击打开“金鼎餐饮通打印服务程序”：



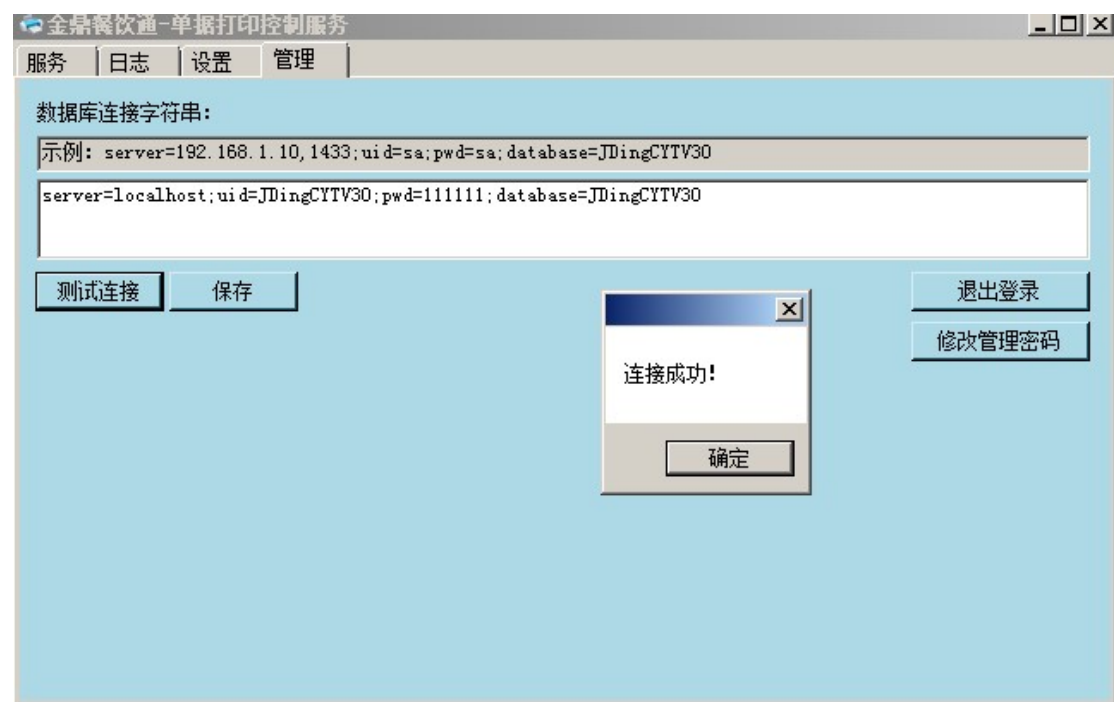
此时，打印服务默认未开启，需要做相应配置后，才能开启该服务。

点击“管理”选项卡：



初始密码为：admin

输入密码后点击“确定”：



输入数据库连接字符串信息，然后测试连接，确保数据库连接正确无误。

然后点击“设置”选项卡，进行相关的设置：





金鼎餐饮通-单据打印控制服务

服务 | 日志 | 设置 | 管理

管控餐桌设置 | 打印设置

管控餐桌范围: ☒ 全部餐桌 ☐ 指定餐桌

<input type="checkbox"/> 01	<input type="checkbox"/> 16
<input type="checkbox"/> 02	<input type="checkbox"/> 17
<input type="checkbox"/> 03	<input type="checkbox"/> 18
<input type="checkbox"/> 04	<input type="checkbox"/> 19
<input type="checkbox"/> 05	<input type="checkbox"/> 20
<input type="checkbox"/> 06	<input type="checkbox"/> 21
<input type="checkbox"/> 07	<input type="checkbox"/> 22
<input type="checkbox"/> 08	<input type="checkbox"/> 23
<input type="checkbox"/> 09	<input type="checkbox"/> 24
<input type="checkbox"/> 10	<input type="checkbox"/> 25
<input type="checkbox"/> 11	<input type="checkbox"/> 26
<input type="checkbox"/> 12	<input type="checkbox"/> 27
<input type="checkbox"/> 13	<input type="checkbox"/> 28
<input type="checkbox"/> 14	<input type="checkbox"/> 29
<input type="checkbox"/> 15	<input type="checkbox"/> 30

注: 管控范围内的餐桌的配菜单、催单提醒、调菜记录将由此终端进行打印。

保存设置

金鼎餐饮通-单据打印控制服务

服务 | 日志 | 设置 | 管理

管控餐桌设置 | 打印设置

打印机设置

充值小票打印机:  浏览

消费小票打印机:  浏览

配菜单打印机1:  浏览

配菜单打印机2:  浏览

催单提醒打印机:  浏览

其它设置

☒ 自动打印新菜单

☒ 自动打印菜单变更记录

☒ 自动打印催单提醒

自动打印检测间隔:  秒

保存设置

然后重启该程序（具体操作：鼠标右击电脑任务栏右下角蓝色打印机按钮，选择菜单项“退



出”，然后重新打开该程序。），可以看到打印服务已经正常运行，此时便可以正常打印单据了。





## 4.9 安装短信服务模块（如有需要）

免费版本暂不提供此模块，如需使用，请购买商业授权。