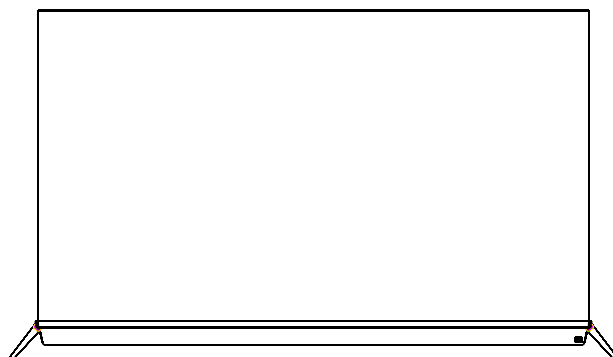


彩色液晶电视

使用说明书



55G9200
65G9200

尊敬的创维电视顾客：

欢迎阁下加入创维电视消费者行列。衷心希望新的彩色电视机能给您带来长久的快乐。本机采用数字处理技术，具备多种功能及完美声像，是二十一世纪数字视频产品之先驱。

- 1 使用产品前请仔细阅读本使用说明书，并请保留使用。
- 2 本说明书中的屏幕显示和图解可能与实物中的有所不同，请以实物为准。
- 3 必须严格遵守本机及其使用说明书上的警告指示。
- 4 更多产品，请登录酷开网（www.coocaa.com）。

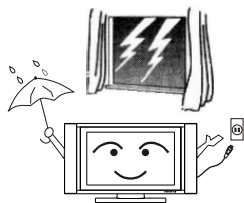
目 录

第一部分：液晶电视的安全与注意事项	1
第二部分：液晶电视操作引导	
随机附件	3
控制面板及端子介绍	3
连接信号设备	4
查看遥控器	6
第三部分：液晶电视介绍	
电视基本功能、电视产品特性提示、开机与关机	8
第四部分：液晶电视的功能操作	
主页	9
推荐	9
影视	9
影视全搜索	9
电视节目、直通好莱坞、4K极清频道	10
应用	10
酷开应用圈	10
我的应用、沙发购、媒体播放器	11
TV视频聊天	12
我的	12
信号源、电视派、电视设置	12
网络设置	15
账户、系统升级	16
电视管家、关于本机、玩机手册	17
菜单	18
温馨提示	20
第五部分：故障检修	21
第六部分：规格参数	22
第七部分：安全与环保注意事项	23

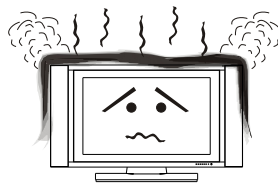
液晶电视的安全与注意事项

不正确的使用会导致触电或火灾事故。为防止发生危险情况，请在安装使用和清洁本机时遵照下述指示。为确保您的安全及延长彩色电视机的使用寿命，请仔细阅读下述安全注意事项。

警告



通风

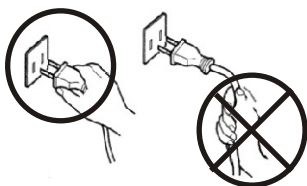


- 机内有高压，非专业人员切勿打开后盖，以防发生电击危险。
- 为避免产品损坏，在雷雨、闪电的情况下，应不要使用本机，并拔掉电源插头、天线或电线回路。
- 凡具有危险带端子警告标识和说明，以及与危险带端子连线的外部导线，需要由经过指导的人员来安装。
- 为了预防火灾，本产品外壳上不应放置裸露的火焰源，如点燃的蜡烛。
- 设备不得受水滴或水溅，设备上不应放置诸如花瓶一类的等装满液体的物品。
- 电视机使用过程中发现异常（如有异味等）或不慎将异物落入机内，应立即关闭电视机并拔出插头，尽快与保修单位联系检修。
- 请勿过度拧捏、弯曲或扭转交流电源线。否则线芯可能会暴露在外或折断。
- 请勿将任何重物压在交流电源线上。
- 请勿在相同的交流电源插座上连接太多装置。
- 请勿使用不适当的交流电源插座。
- 电网电源断开装置如开关、电源插头、器具耦合器等周围不能堆放杂物等，应当保持能方便地操作。
- 接入本设备的有线网络天线必须与保护接地隔离，否则可能会引起着火等危险。

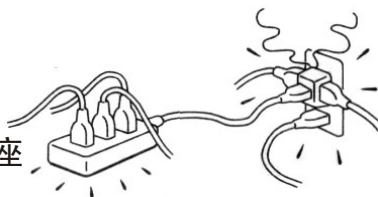
- 为了充分通风，本产品周围和墙壁之间至少应留有10cm的间隙或距离。
- 通风孔不要覆盖诸如报纸、桌布和窗帘等物品而妨碍通风。
- 请勿将任何异物通过通风孔或开口塞入机内。本机内部有高压电，塞入异物会引起触电或内部零件短路。
- 切勿堵挡电视机散热孔。请勿将本机放置在床、沙发、地毯或其它类似物体的表面上，它们可能会堵住通风孔。本机的安装为非内置式，因此，除非通风状况良好或不违背制造商的指示，请勿将本机安置在封闭的地方（如书架或搁架）。

环境

- 电视机从低温环境移动到高温环境时，或者环境温度突然变化时，电视机图像可能会变模糊，或部分画面色彩质量下降。这是因为电视机内部的玻璃或显示屏面板上潮湿已经凝结。在使用电视机前让水汽蒸发。

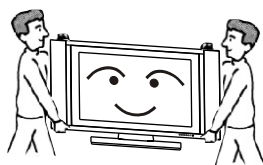


电源线与插座



- 电源插头才可以将电源两极完全隔离，请勿阻塞。
- 仅可在220V交流电源上使用电视机。
- 连接电缆或移动电视机之前请先拔下电源插头，避免损坏交流电源线导致火灾或触电。
- 交流电源插座和延展电线不可过荷，过荷会引起火灾或触电事故。
- 交流电源插头要完全插入交流电源插座中，如果松脱可能会引起火花，导致火灾。
- 要使用规格标牌上指定的电源。如果您不能确定家里使用的是何种类型的电源，请与经销商或当地的办事处联系。（外置电源所选）
- I类结构的设备应当连接到带保护接地的电网电源输出插座上，以免发生电击危险。（带三芯电源）
- 为确保安全，儿童连接电源插头时须在家长的指引下进行。

安装与搬运



- 请勿将本机放置在不稳固的手推车、支架、三脚架、或桌子上。不稳固的基座可能会令本机掉落，导致严重的身体伤害和产品损坏。
- 若要将本机安装在桌面或墙壁上，请使用制造商提供或推荐的安装配件，并按安装说明书的规定将设备牢固在桌面或墙壁上，非提供或推荐的安装配件，电视机将可能跌落或引起严重的人身伤害。
- 请勿在近水处，诸如浴缸、脸盆、厨房、洗涤盆、游泳池或潮湿的地下室使用本机。
- 勿将电视机置于阳光照射处或热源附近，如散热器、暖气设备、火炉和其它发热物体（包括扩音器）。
- 应根据电视机的重量将其放置有足够强度的支撑台上，并要安放稳定，以免使电视机受到跌落等冲击而损坏。
- 搬运电视机之前，请断开所有电缆的连接。
- 搬动大型电视机需要两人或两人以上，在抬起或移动电视机时，请牢牢扶其底部，勿使其受到摇晃或过度振动。

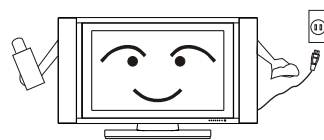


维修服务

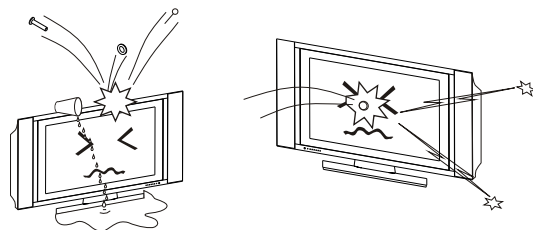
请勿试图自行维修本机。机盖打开后，您面对的是高压电和其它各种危险。请专业维修人员进行维修。当出现下列情况时，请从交流电源插座上拔下电源插头，请专业维修人员进行检修：

- 电源线或插头损坏。
- 有液体溅在机身上或有异物掉入机内。
- 本机遭雨淋或浸水。
- 本机跌落、敲击或撞击而损坏。
- 如果您已经按使用说明进行操作，但本机仍不能正常工作。请勿触摸使用说明中没有提及的控制部件。对使用说明中没有提及的控制部件进行不适当的调整会损坏本机，也常常会增加专业技术人员的维修工作量。
- 本机需要更换备件时，请确认维修人员使用制造商指定的或性能与原件相同的备件。备件使用不当会导致火灾触电或其它危险。
- 本机维修保养完毕后，请要求维修人员进行安全检查以确保本机能正常操作。

使用和清洁



- 建议您定期对通风口进行吸尘，以确保通风正常。
- 当调整电视机角度时，请慢慢地移动电视机以防止电视机从桌面滑落。
- 清洁本机前，请从交流电源插座上拔下电源插头。清洁时请勿使用液体清洁剂或喷雾清洁剂。
- 因电视机显示屏表面层易被划伤，用户清洁显示屏表面时，切记不要用湿抹布擦拭，否则将对显示屏造成伤害，更换成本很高。清洁时请使用清洁柔软的布或专门的镜片擦拭布。



碎片

- 勿使电视机（尤其是荧光屏）受到硬质物撞击，搬运、装卸时应特别注意。否则导致屏幕玻璃发生爆炸并造成人员严重受伤。
- 若电视机表面破裂，请勿在拔下交流电源线之前碰触电视机。否则便可能会导致触电。

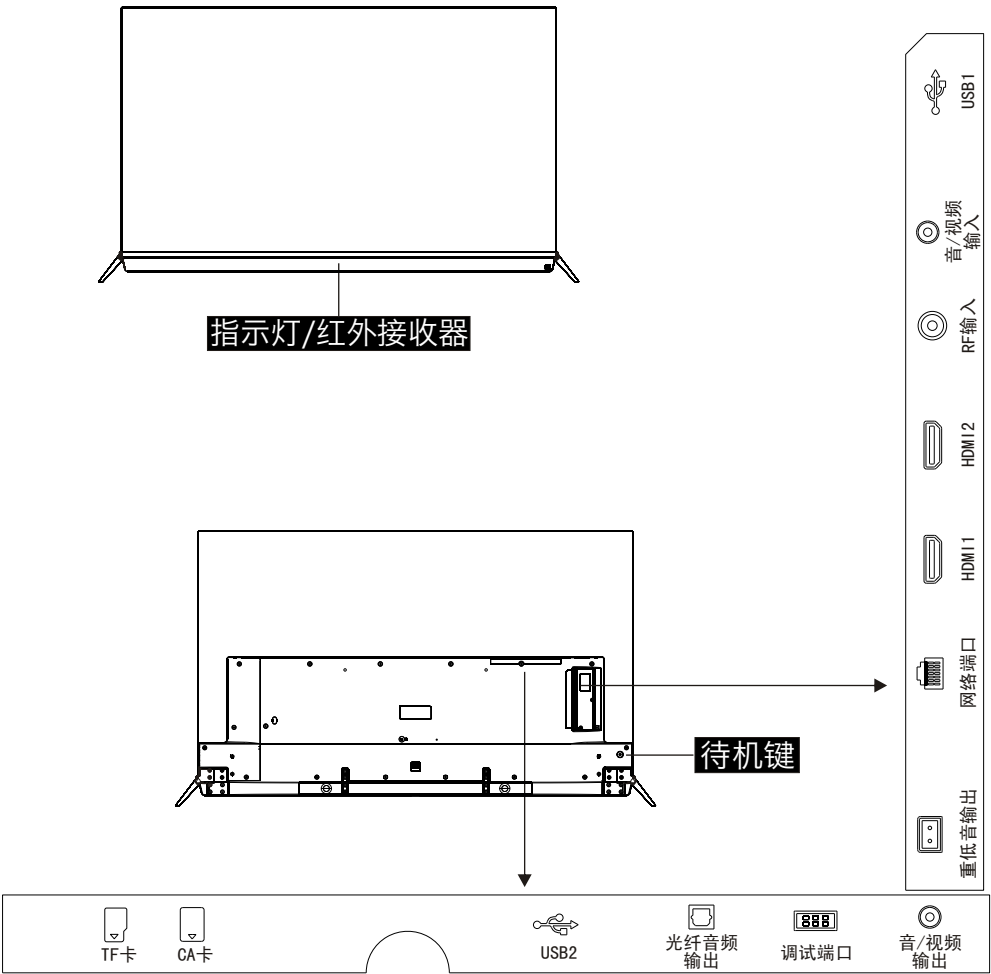
附设装置

- 请勿使用制造商没有推荐的附设装置。否则可能会造成图像扭曲或噪声。

请确认下列随机提供的附件是否齐全。

序号	名称	数量	序号	名称	数量
1	遥控器	1个	2	转接线	1根
3	快速使用指南	1份	4	游戏手柄	1个

控制面板及端子介绍



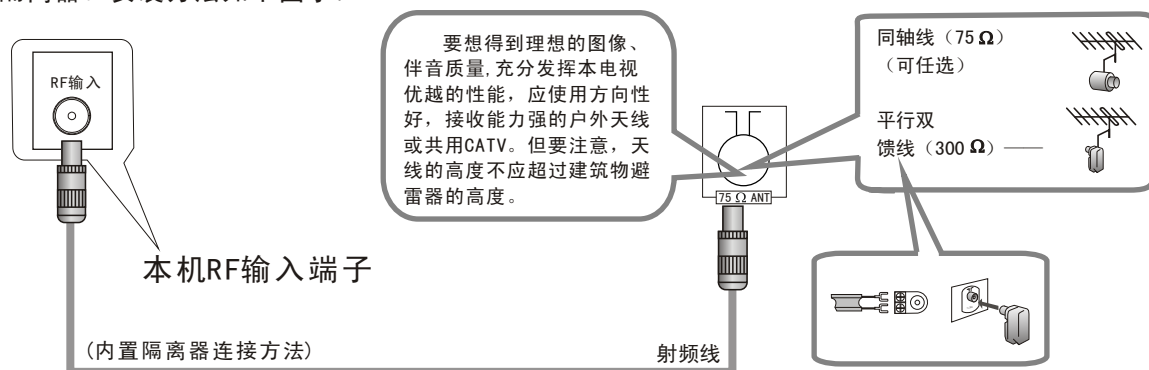
注：

- 本机型不设电源开关，如果您长期不使用本设备，请将电源线插头从插座上拔去。
- 不同尺寸的外观造型、端子位置等有细微差别，本指南涉及的图片仅做示意参考，请以实物为准！

连接模拟信号介绍

1 将天线或有线信号线，接到电视后端的有线RF输入端子。

请在使用前务必确认天线隔离器是否有安装，若为直接插入，电视机的有线网络天线必须与保护接地隔离，否则可能会引起着火。为保证您能长期安全、放心地使用本产品，避免使用过程中不安全事故的发生，本机内置了天线隔离器，在连接本机 RF 输入端子时已同时连接上天线隔离器。安装方法如下图示：



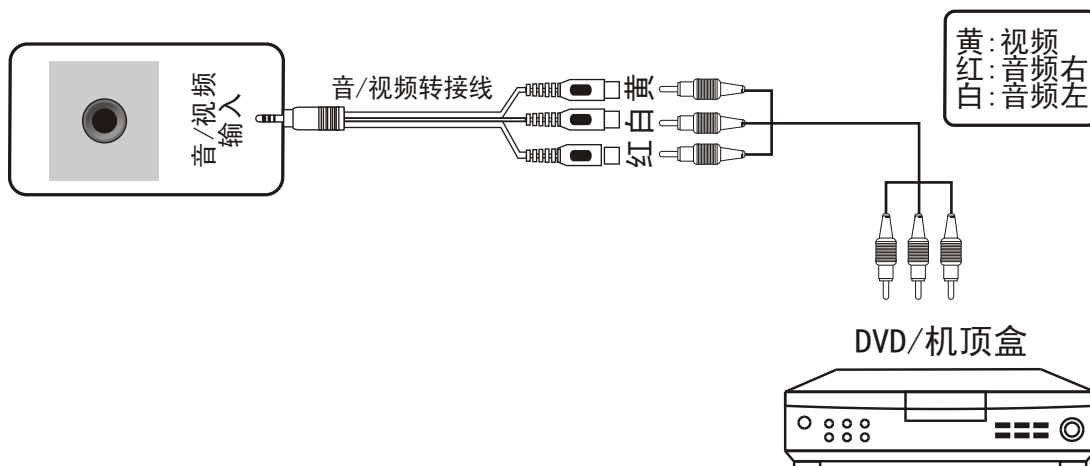
2 将本机电源插头插入您家里的交流电源插座。

3 若开机后长时间无图像出现，请按遥控器上“待机”键将电视机打开。

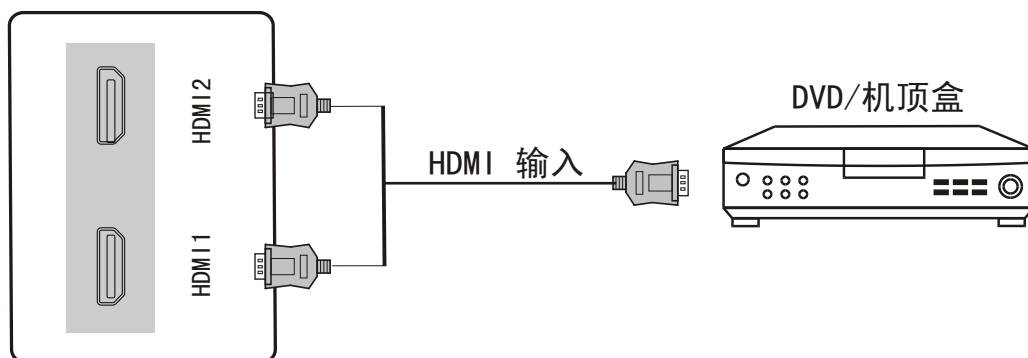
4 首次使用本机，建议您采用自动搜台。本机自动搜台方法详见菜单中的“频道设置”。

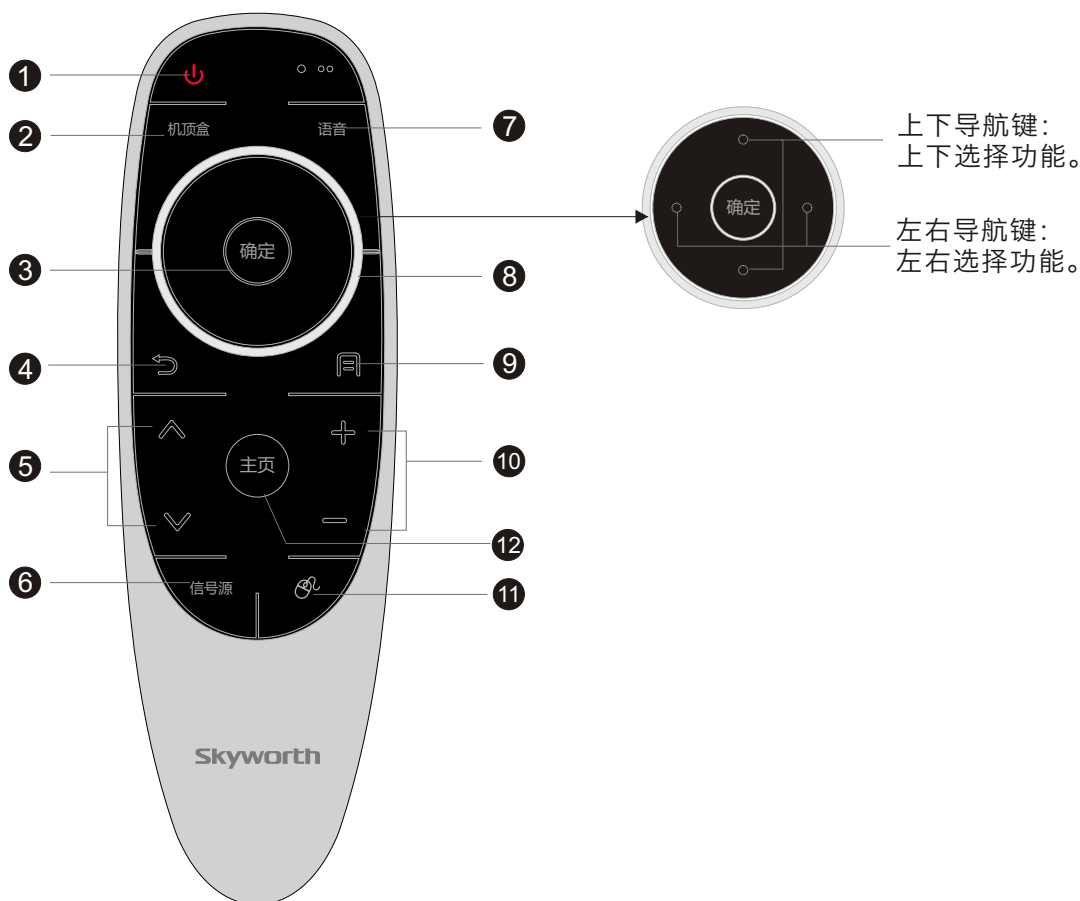
使用视频连接机顶盒或DVD设备

将一条AV线（黄白红接头）接入机顶盒或DVD播放器上相应颜色的音/视频输出端子，线的另一端与本机背面的音/视频输入黄白红端口连接。



连接HDMI信号介绍





使用遥控器的注意事项

- 按照正确的极性装入电池，以避免电池短路。
- 当电池电压不足时影响遥控器距离，此时应更换新电池，如果长期不用遥控器或电池耗尽时，将电池取出。
- 勿混用不同类型电池（如碱性电池和锰锌电池等混用），或新旧电池混合使用，如果电池更换不当会有爆炸危险，只能用同样类型或等效类型的电池来更换。
- 请勿将电池投入火中、充电或分解，以不污染环境的方法处理电池，遵守相关环保规定废弃电池。
- 电池（电池包括组合电池）不得暴露在诸如日照、火烤或类似过热环境中。
- 使用遥控器时应将其指向遥控感应窗。遥控器和遥控器感应窗之间放置的物品可能会妨碍正常操作。
- 切勿使遥控器受到剧烈震动。此外，切勿使遥控器溅上液体，也不要将遥控器放在湿度高的地方。

遥控器电池的安装

1. 打开电池仓盖。
2. 装入两节七号电池。
 - 安装电池时，请将电池的两极与遥控器背壳上的 (+) 和 (-) 标记相对应。
3. 关闭电池仓盖。
 - 如果您无法使用遥控器来操作彩色电视机的各项功能，请更换遥控器内的电池。

- ① 待机键：
暂时关闭电视机和将电视机从待机模式打开。
- ② 机顶盒键：
短按可在电视码（除语音和空鼠键其他按键按下红灯闪烁）和学习码（除语音键其他按键按下绿灯闪烁）之间切换（未学习时电视码和学习码一样），长按此键进入学习状态（可学习大部分遥控器码），步骤如下：
 1. 长按此键约3秒，遥控器进入学习状态，绿灯慢闪烁；
 2. 在学习状态时，按任意一个待学习键（除“机顶盒”、“语音”、“空鼠”键），遥控器进入红外学习等待状态，绿灯快闪烁；
 3. 在红外学习等待状态下，将被学习遥控器发射部分尽量靠近本遥控器的头部（2厘米内），按下被学习遥控器的某个按键，若15秒内成功学到红外码，则绿灯由快闪变为常亮1秒，表示学习成功，然后继续回到学习状态，绿灯慢闪烁；
 4. 若15秒内无操作或短按此键则退出学习状态；
 5. 重复2、3步骤完成其他按键的学习。
- ③ 确定键：
锁定某个图标、确定某操作、或者进入某状态。在操作光标时该键类似鼠标左键。
- ④ 返回键：
按此键返回到当前状态的上一层、上一个状态。
- ⑤ 频道选择键：
选择上/下频道节目。
- ⑥ 信号源键：
按此键将弹出信号源选择菜单。此时您可以按导航键进行信号源选择，按“确定”键进入信号源。
- ⑦ 语音键：
遥控器与电视蓝牙配对后，可打开语音博士功能。
- ⑧ 飞梭键：
通过手指在圆盘顺时针或逆时针滑动，可进行目标的快速切换、浏览、选择。

- ⑨ 菜单键：
为对应功能菜单调出/收回响应键。
- ⑩ 音量控制键：
调节音量大小。
- ⑪ 空鼠键：
可打开或关闭空中鼠标。
- ⑫ 主页键：
按此键进入主页菜单。
注：空鼠模式下操作导航/飞梭/机顶盒键都可退出光标模式。

当遥控器的语音和空鼠功能不能使用时需要进行如下操作：

1. 在蓝牙设置界面下开启蓝牙，若在已配对设备栏没有“Skyworth_RC”字样，请直接进入下面的“配对操作”，若已经有“Skyworth_RC”字样，请按一下遥控器的“空鼠”键或者“语音”键，几秒后遥控器会自动连接到电视并在“Skyworth_RC”后面显示“已连接”字样，此时遥控器可以正常使用相应功能；
2. 若遥控器不能使用，请将“Skyworth_RC”设备删除，同时关闭蓝牙，然后进行下面的“配对操作”；

配对操作（配对时尽量靠近电视）：

1. 开启蓝牙，点击搜索设备，同时按住遥控器的“主页”和“菜单”键约两秒，待红灯闪烁时松开，遥控器进入配对等待状态；
2. 待可用设备栏出现“Skyworth_RC”时，选中并点击，此时电视与遥控器开始进行配对；
3. 配对成功遥控器会亮一下绿灯，“Skyworth_RC”会出现在已配对设备栏，同时有蓝色“已连接”的字样；
4. 按下“空鼠”键或者“语音”键可验证。

电视基本功能

- 超窄边框设计
- A53 64bit处理器
- 4K处理
- 广色域
- 多通道
(模拟电视/地面数字/有线数字/视频/HDMI/MHL/电视节目)
- 影视、游戏、应用、购物等
- 内置蓝牙、千兆Wi-Fi

电视产品特性提示

- LCD屏幕是采用高精技术达到国际通行A+屏标准。
- 使用液晶电视长时间连续播放以下几种图像(例：静止图像、静态背景图像、4:3模式图像及宽屏图像)则会引起静像残影，这是由LCD屏幕的特性决定，静像残影不在Skyworth的保修范围之内。
- LCD屏幕含有液态晶体。请遵守本地法律法规进行废弃。
- 液晶电视使用特殊的LED灯作为背光源。如果屏幕图像变暗、闪烁或不再出现，则LED灯已经达到使用寿命，应进行更换。如需更换，请咨询专业维修人员。
- 如本机使用的为电容式触摸按键，对电磁干扰很敏感，如手机、电吹风等。最好将会产生电磁辐射的任何装置都远离电视机，否则可能会对电视机产生一定的影响。
- 产品一般正常使用条件：
 - 工作湿度：20%RH-80%RH
 - 大气压力：86kPa~106kPa
 - 工作温度：
 - ❄ 若产品本体有此标志，则该产品工作温度为5℃~35℃，否则工作温度为5℃~45℃。

开机与关机

1. 请将电源插头插入AC 220V电源插座。
 2. 为节约用电，接通电源后电视默认待机状态，请按遥控器上的待机键或频道加减键来开启您的视听生活。
 3. 若需暂时关机，按下遥控器待机键即可。
 4. 若需完全关闭电视机，请拔下电源插头。
- 注：
1. 因本机具有操作系统，启动时需要一定时间，请您耐心等待。
 2. 请避免频繁开关机操作，待机或关机后如需再开机，请在屏幕黑掉至少10秒钟后再操作。
 3. 电视无信号状态下，5分钟后本机进入待机状态。
 4. 如果长时间不观看电视节目（上班、睡觉、度假等），请拔下电源插头，以节约能源，因为电视机处于待机状态下也消耗能源。
 5. 为保护您的外接存储和电视机内的存储设备，最好进入模拟电视通道再关机。

液晶电视的功能操作

主页

1. 进入主页:按遥控器上的“主页”键,进入主页。
 2. 主页包括:推荐、影视、应用、我的四个主题版块。
 3. 按导航键选择主页界面的各个子项,按“确定”键进入,按“返回”键退出。
- 注:主页许多内容由后台推送,会不断更新。许多模块及功能需要连接网络才可以显示及使用。
本说明书仅介绍连接网络之后的功能。



推荐

推荐模块包括我的历史、一周最新,以及系统推荐的影片。



影视

影视模块包括影视全搜索、电视节目、直通好莱坞、4K极清频道、电影、电视剧、综艺、少儿、动漫、纪录片、音乐等。



◆ 影视全搜索

可以通过输入影视名的首字母快速搜索到您想观看的影片,按“上、下、左、右”键选择,按“确定”键输入所选字符,选择输入栏后面的“删除”可删除输入的字符。



◆ 电视节目

电视节目包含了各类电视节目，用户可以选择自己喜爱的频道进行播放。
按遥控器上的频道选择键或“上/下”导航键可以切换电视节目。
先按遥控器上的“菜单”键，再按“左”导航键，显示频道列表。

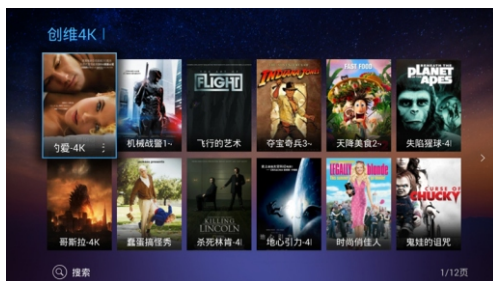
◆ 直通好莱坞

直通好莱坞包含了丰富的视频资源，将大大增强用户的视听体验享受。



◆ 4K极清频道

4K极清频道包含了丰富的4K影片资源,用户可以根据需要选择自己喜欢的影片进行观看。



应用

应用模块分为酷开应用圈、我的应用、后面推送应用或游戏、沙发购、媒体播放器、TV视频聊天等。



◆ 酷开应用圈

进入酷开应用圈会看到如图界面，您可选择感兴趣的程序进行下载和安装，已安装的程序可以在“我的”模块中找到。

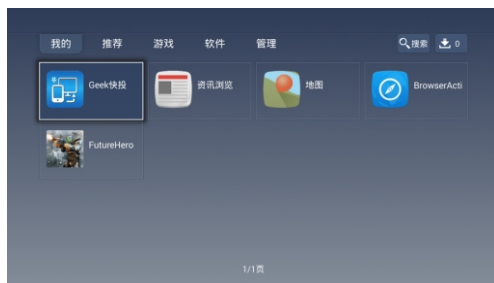
注：

1. 下载前请先插入外接存储设备。
2. 程序默认安装在电视存储器中，当电视存储空间不足时，将安装在外部存储设备中。



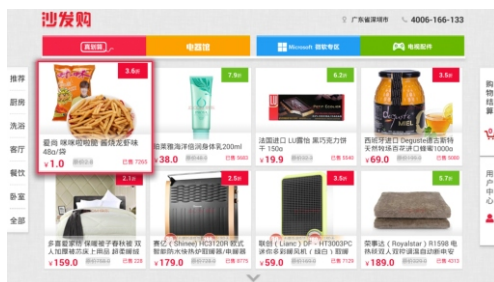
◆我的应用

我的应用功能里包含了用户在“酷开应用圈”模块中安装的程序。按“菜单”键打开操作菜单可以“卸载”或将应用“转移”。按“返回”键退出操作菜单。



◆沙发购

在此板块可以订购各种商品，让您足不出户，就可以享受逛商场，在线购物的高级服务。按“上、下、左、右”键选择，按“确定”键进入下一级目录，按“返回”键退出子目录。



◆媒体播放器

★本地磁盘：

浏览外部存储设备的内容。并可以听音乐、浏览图片、观看视频。

注：本机不支持exFAT文件系统的存储设备。

★多屏云享：

通过局域网访问网络存储设备上的共享文件。

注：推荐存储设备连接到同一台路由器上。

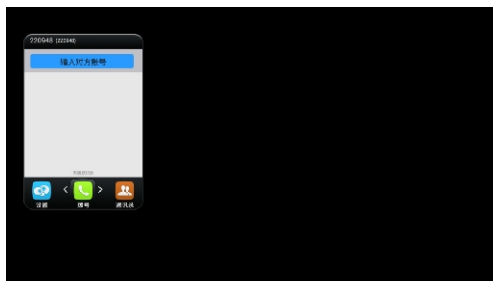
- (1) 分别设置每个网络设备的网络连接，并保证网络连接实时畅通。
- (2) 检查网络设备是否经过网络连接到同一局域网，必须连接到同一局域网才能实现连接（推荐同一个路由器上）。网络相关设置请咨询当地网络运营商。
- (3) 设置各个设备上的文件为共享或公用状态。
- (4) 检查本机本地媒体是否能搜索到并访问网络设备（如电脑、手机等），若没有，请仔细检查上述设置。
- (5) 确认OK后，您现在可以轻松的享受多屏互动。



◆TV视频聊天

对话框左上方是本机的账号，在蓝色方框内输入对方账号可以与对方进行视频聊天。在通话记录中可以选择保存联系人至通讯录中。在通讯录中查看已保存的联系人账号，设置项可以进行账号和模式的修改。

注：用户可通过手机端应用与TV端进行视频呼叫，手机端应用可在TV端设置-系统更新选项中扫描二维码下载。



我的

此模块包括信号源、电视派、电视设置、网络设置、账户、系统升级、电视管家、关于本机、玩机手册。



◆信号源

此功能可选择模拟电视、地面数字、有线数字、视频、HDMI等不同通道。

也可使用遥控器上的“信号源”快捷键。按“上、下”键选择，按“确定”键进入相应通道。

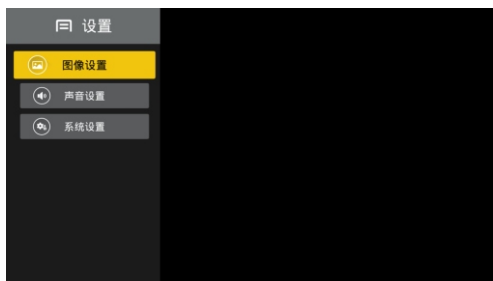


◆电视派

此功能可以通过扫描二维码，获取一个链接打开下载并安装到手机上，将手机的小屏画面推送到电视机上。从手机上搜索电视节目，可以同步在电视上播放。

◆电视设置

电视设置下包含图像设置、声音设置、系统设置。



图像设置

图像模式

方便用户根据收视环境明暗程度选择最符合观看要求的图像模式。其中“标准”、“亮丽”、“柔和”为工厂预设模式，“自设”为用户根据个人喜好调整设定的图像参数。

亮度

调整整个屏幕的明亮程度。一般与对比度配合使用，数值越大，图像越亮，反之则越暗。

液晶电视的功能操作

对比度	调节画面的黑白层次。
彩色	调节画面彩色的鲜艳度。
清晰度	调节画面清晰度。数值越大，图像越清晰但相应图像噪点会增多，请根据个人观看需求设置。
色温	根据个人喜好选择最适合眼睛的色温。本机色温设置了“标准”、“冷色”、“暖色”三种模式。“标准”色温使白色保持其本色，“冷色”色温使白色略带蓝色，“暖色”色温使白色略带红色。
图像降噪	该项功能使用全数字降噪技术处理，用于降低噪声对图像的影响。“弱”、“中”、“强”、“关”表示降噪程度等级。降噪越强，图像噪点越少，但相应图像层次感越差，有可能导致个别运动图像拖尾。
屏变	此功能打开的主要目的是改善液晶电视观看的舒适度，改善显示画质和降低功耗。 ★场景屏变：表示根据图像内容的亮度调节显示屏的背光亮度。 ★关：表示关闭该功能。
背光调节	调节液晶电视机背光亮度，实现对图像亮度的间接调整，降低能耗。
4K图强引擎	此功能可以将全高清（1920×1080）画面显示，提升到接近超高清（3840×2160）画面显示效果的超解析技术。
广色域	使图像有更好的色彩表现。
广色域演示	广色域功能的开关演示。

声音设置

声音模式	分标准、音乐、新闻、4K音效、自设等模式。
均衡器	通过调节均衡器的各个频率点的幅度,达到自己理想的声音效果。
环绕声	打开此功能可使您享受到环绕音效。环绕声为“开”时,清脆人声和低音提升方可调节。
清脆人声	调节此功能可得到更清晰的语音，建议收看电影时打开此功能，能更清楚听到人物对话的内容。
低音提升	此功能打开可增强低音效果。
单独听	当您只想听音乐而不需要观看电视机图像时，可使用此功能达到既满足您聆听美妙音乐的需要，又节能环保的作用。进入单独听后，只响应声音相关键和待机键，按其他键退出。
重低音开关	重低音输出的开关控制。在使用此功能前，请确保本机后方的重低音端子已经连接到低音音箱。在未连接低音音箱时，打开此开关调节重低音音量无效，为保证声音质量，请将此功能设置为“关”状态。
重低音音量	调节重低音音量大小。
SPDIF输出	此功能设置数字音频输出方式，将其调到PCM为数字音频数据出，调到源码输出则为源码输出。

SOUNDBAR模式 该功能可以在您不点亮电视屏幕的时候，直接用手机/pad等移动设备使用电视的soundbar功能。

一、待机状态下启动蓝牙单独听

- 1、按下位于soundbar底部的按键，以启动soundbar，此时您会看到soundbar指示灯亮起并闪烁，同时TV待机指示灯关闭；
- 2、打开手机/pad等移动设备蓝牙，搜索并连接以“soundbar”开头的蓝牙设备，连接成功后，soundbar指示灯停止闪烁为常亮；
- 3、连接成功后打开手机/pad音乐播放器播放音乐，此刻您可以尽情享受电视soundbar给您带来的美妙音乐体验；

若您需要退出soundbar，可再次按下位于soundbar底部的按键，TV会进入待机；

若您需要打开电视，只需要按下TV待机键或者位于遥控器上的待机键即可启动电视并退出soundbar模式。

二、开机时启用蓝牙单独听

- 1、进入TV设置菜单，选择“声音设置 title-soundbar模式”，进入“蓝牙单独听”，此时您会看到屏幕提示，点击“开启”，电视将关闭屏幕，同时开启蓝牙；
- 2、打开手机/pad等移动设备蓝牙，搜索并连接以“soundbar”开头的蓝牙；
- 3、连接成功后打开手机/pad音乐播放器播放音乐，此刻您可以尽情享受电视soundbar给您带来的美妙音乐体验；

此刻，若您需要再次返回观看电视节目，只需要按下TV待机键或者位于遥控器上的待机键即可再次启动电视；

若您想直接进入电视待机模式，只需按下soundbar底部按键即可直接待机。

当然，在您的电视机运行时，您也可以直接按下soundbar底部的按键，一键快捷进入“蓝牙单独听”模式，接下来的操作同“一、待机状态下启动蓝牙单独听”。

系统设置

蓝牙设置	打开/关闭蓝牙功能。
语言	English和中文两种语言菜单可供选择。由于本机带有操作系统，中英文切换会重启。
睡眠时间	此功能可设置睡眠定时时间。当设置的睡眠时间到时，电视机便自动进入待机状态。
童锁	状态为“开”时表示已关闭系统对键控板的响应。 状态为“关”时，键控板可以作为导航键操控电视。
开机通道	此功能可以设置电视机在开机后进入的信号源通道，设置为“记忆”，则开机时电视机自动进入上次关机时的信号源通道。
输入法	显示当前系统标配的输入法。
本机名称	可为正在使用的本机命名，可自定义输入名称。
城市设置	可以设置您所在的城市。
屏保设置	可以自由设置屏保。
外部存储识别	此功能打开或关闭外部存储设备的识别功能。
安全防护	打开或关闭安全防护功能。

AP模式	Wi-Fi热点打开，设置AP模式当前状态为“开”，电视待机后，Wi-Fi热点仍然可用。 注：断电后再上电时，自动进入待机模式，此时，系统没有启动，Wi-Fi热点不可用，只有系统启动之后才可用。
开机指引	可以快速完成一些基本设置。
开机启动选项	可以设置开机启动界面为选择的界面或应用。
4KUI开关	设置为“开”时，UI显示状态为4K状态，设置为“关”时，UI显示状态为FHD状态。
恢复出厂设置	此功能可以使电视恢复成默认设置。
本机信息	显示本电视机的相关硬件配置参数和系统信息。。

◆网络设置

显示并设置网络信息。包括选择网络切换、热点设置、IP设置三个子目录。按“左、右”键选择，按“确定”键进入下一级目录，按“返回”键退出子目录。



网络切换	<ul style="list-style-type: none">● 有线网络<ul style="list-style-type: none">1、插上网线后选择“有线网络”，按“确定”键进行有线自动连接。2、连接成功会出现连接成功信息提示，连接失败会提示网络连接失败信息。● 无线网络<p>打开网络设置，选择“无线网络”按“确定”键，电视在无线接收范围内搜索所有无线网络。搜索到无线网络后，选择无线网络按“确定”键连接。如果选择的无线网络有密码，按“确定”键用软件盘输入密码，按“确定”键进行连接。</p><p>注：本机已内置无线网卡，无需外接无线网卡。</p><p>无线一键通：通过无线一键通，可以一键快速与加密无线网络进行数据传输。首先，要安装支持WPS(WiFi Protected Setup)的无线路由器。然后在网络设置界面中选择“无线一键通”后按“确定”键。之后按电视界面上的提示进行操作。</p>
热点设置	<p>热点设置是将本机作为无线路由器供其他网络设备上网用，使用前请确保本机已连接好有线网络，将网络热点设置为“打开”，输入“热点名称”后即可使用。用户可在“密码设置”栏设置密码。</p> <p>注：此功能需连接有线网络才可以显示。</p>
IP设置	<p>Ip设置分静态、动态。按“上、下、左、右”键选择输入框，按“确定”键后输入数字（详细设置数据请咨询网络运营商）。正确设置后选择“连接”按“确定”键连接网络。</p>

◆ 账户

包括用户管理和会员中心两个功能。

★ 用户管理：

包括添加新用户和编辑已有用户，进入用户管理按“左、右”键选择一个形象，按“下”键可以对称呼、性别等详细信息进行编辑，选择“保存”按钮即可保存您的用户信息。

★ 会员中心：

给电视购物、影视、游戏等功能提供便利服务的中心，可实现用户信息的查询、设置、帮助及在线充值等功能。输入手机号获取短信验证码输入后即可注册登录。若在影视、游戏、酷开商城中任一应用进行过登录，则会自动登录。

- (1) 帐户信息：显示当前酷开帐号、级别、帐户余额。
- (2) 设备信息：显示当前设备的型号、机芯、MAC地址、IP地址。
- (3) 快捷支付查询：查看、添加、更改用户用于快捷支付的银行。
- (4) 帐户设置：显示当前帐户的基本信息，并可退出当前帐户。
- (5) 帐户充值：为当前酷开帐户进行充值。
- (6) 消费记录：查看登录账号近期的消费记录。
- (7) 我要充值：可以通过银行卡、充值卡等多种充值方式进行快速充值。
- (8) 充值记录：查看登录账号近期的充值记录。
- (9) 收货地址设置：编辑登录账号的收货地址。
- (10) 设备信息：查看登录账号已登录电视机的设备信息。
- (11) 帮助中心：常见问题解答。



◆ 系统升级

在线升级

- 1、检查网络是否畅通。
- 2、系统自动检测到当前可使用的系统升级包提示是否确定升级，点击“确定”开始下载。下载完成后提示是否开始升级。如果没有检测到最新升级包则会有相应提示。
- 3、升级过程中请勿关闭电视或进行其他操作，升级完之后会自动重启。



本地升级

将系统升级软件压缩包放在U盘的根目录下，选择本地升级按“确定”键升级。升级完后电视自动重启。

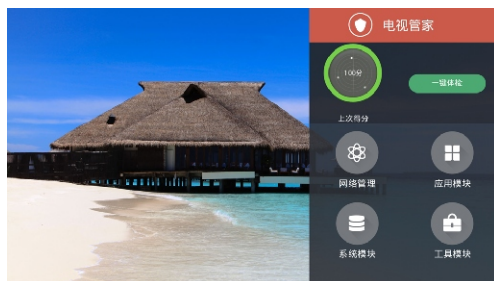
系统扩展

用于后续系统新增功能升级。

液晶电视的功能操作

◆电视管家

电视管家分为四个模块，分别是：网络管理、应用模块、系统模块、工具模块。除这几个模块外，主界面中还有一键体检功能。



一键体检

一键体检通过检测系统可清理进程和可清理缓存来计算当前系统的健康程度。

评分规则：从满分100分开始，每检测到一个可清理进程，分数减1分，每增加一些可清理的缓存，分数也会减少。点击对应一键清理按钮后，分数会增加。

注：有些进程被清理后是会自动重新启动的。

网络管理

网络管理模块有流量监控、带宽测试、服务器状态三个功能。

★流量监控：打开流量监控后，屏幕右下角会出现一个浮动的小窗口，显示当前电视的上传速度和下载速度（单位 kb/s），关闭则小窗口会消失。

★带宽测试：可以测试您当前网络的流畅程度，根据测试带宽值会给您提供一些提示信息。

注：带宽测试需要一定的时间，在此过程中请不要断开网络。

★服务器状态：服务器状态用来检测当前SRT服务器是否可用，分为三个状态：很畅通、较畅通、不畅通，并显示延迟。

应用模块

应用模块主要有进程管理功能。

★进程管理：进程管理显示当前系统中正在运行的进程，包含进程名称和占用内存空间。点击可以终结该进程。注：不能终结电视管家自己和系统应用。

系统模块

系统模块主要有系统信息、系统效率、外接设备。

工具模块

工具模块主要有电视评分等内容。

★电视评分：电视评分会根据CPU及屏幕分辨率等方面来给电视评分。

◆关于本机

显示本电视机的相关硬件配置参数和系统信息。



◆玩机手册

此功能可供玩家深入了解本电视机的强大功能。



菜单

本电视有多个通道，不同通道下的菜单选项不同，请以实物为准。各个选项的功能描述如下：

图像模式、声音模式：详见前面的电视设置内容介绍。

显示模式	<p>★16：9：水平延展4：3图像以填满16：9屏幕，这种尺寸适合于DVD或宽广播。</p> <p>★4：3：以原始尺寸显示4：3图像，在屏幕的左右两侧会出现黑带。</p> <p>★电影模式：垂直放大16：9宽幕以适合屏幕尺寸。使用此模式图像的顶部和底部可能会被切除。</p> <p>★字幕模式：垂直延展16：9图像显示，完整显示底部字幕。使用此模式图像的顶部可能会被切除。</p> <p>★全景模式：放大图像的左右部分。延展图像的左边和右边以填满16：9屏幕。</p> <p>★人物模式：放大图像的上下部分，延展图像的上边和下边填满16：9屏幕。</p> <p>注：在不同通道下，显示模式能够调节的选项会有所不同，请以菜单显示为准。</p>
色调	调节颜色矩阵的偏转角度。在NTSC制式下有效，在PAL制式下不可调，显示为灰色。
彩色制式	设置当前频道的彩色制式。各个国家和地区采用的彩色制式可能不同，搜台前请确认您所在的地区采用何种制式。我国内地的彩色制式一般为PAL。
声音制式	我国内地的声音制式一般为D/K制式，深圳地区为I制式。
自动搜台	此功能可实现对整个电视信号的自动搜索和存储，自动搜索完成后电视机将自动退出搜台菜单并保存，在搜台过程中可按“返回键”退出搜台。
手动搜台	从当前频道的频率开始，向频率增加或减少的方向搜一个台，取代当前频道。 注：数字电视通道需手动输入频点再开始搜台。
频率微调	如果当前收看节目图像或伴音不正常，可能为电视发射台的实际信号频率变化，导致其与电视机存储的频率有一定偏差，此时，可通过频率微调得到较好的收看效果，也可以通过手动搜台重新进行节目锁存。
音量补偿	由于电视节目制作时声音调制度不同，在更换电视频道或插播广告时可能出现音量突变，打开此功能可保持音量等级不变，而不会受电视节目的声音输入幅度影响过大。
跳台	对一些重复或不想看的频道，可使用跳台功能。在该节目下，将跳台选项设置为“开”，设置后，当您通过频道加或减顺序选台时，将不再显示此台。若要恢复该节目，可滑动飞梭键选择被跳的台，重复上述操作将菜单跳台选项设置为“关”即可。
声道选择	可选择左声道、右声道、立体声。注：如片源不支持左、右声道，则只有立体声选项。
音轨选择	此功能主要是可以根据不同地区用不同语言，如：可以选择用粤语、国语等（需节目源支持多种语言）。
转台模式	可进行黑屏换台和静像换台。
收藏	收藏当前频道，并可在首页“我的”下的“收藏”中找到该频道。
频道信息	用户可通过该功能查看当前所收看的节目名称等信息。

DTV信息	显示数字通道下的硬件版本、软件版本等信息。注：地面数字电视无DTV信息功能。
CA信息	此功能包含很多子菜单，可按照屏幕下方的提示进行操作。 注：地面数字电视无CA设置功能。
全频道搜台	此功能操作同自动搜索，这里不再重述。
频点设置	<p>按遥控器上的导航键移动光标到您想修改的位置上，输入正确内容，用导航键选择其它项再进行编辑。主频点、符号率、调制方式操作方法与手动搜台相同。</p> <p>★主频点：每个地区的主频点都不一样，请与广电确认。设置主频点，是为了能自动搜索到正确节目，使节目正确排序，并传输相关的指南数据。</p> <p>★符号率：一般符号率为6875，我们的缺省值也是6875，有些地方是6900（如杭州、上海、苏州等地），请与广电确认。如果此值不正确，可能无法搜索到节目。</p> <p>★调制方式：数字电视信道传输正交振幅调制，调制效率高，传送途径的信噪比高，适合有线电视电缆传输。</p> <p>注：地面数字电视无频点设置功能。</p>

温馨提示

- ★由于节目制作工具不统一，Skyworth并不保证能够支持列出的所有文件。例如本系统可能不支持部分AVI格式文件、部分MPGA格式文件、部分高版本的DIVX格式文件和采用AC3音频编码的电影格式文件。
- ★请避免频繁拔插USB器件，特别是在播放文件时，由于文件正在读写中，突然拔插可能会造成系统故障或者损坏您的USB器件。
- ★由于市面上的USB器件厂家与采用的USB芯片种类众多，Skyworth并不保证能够兼容市面上所有的USB器件，如果你的USB设备出现识别问题，可以尝试多拔插几次USB器件，以避免由于接触不良而导致的不识别；如果您的USB器件是移动硬盘等大电流驱动设备而不能被识别。一般此类设备有两个USB接入端，可以尝试先正常接入设备的主数据接入端，然后将设备的电源加强端接入到本机另外一个USB端口；但Skyworth并不能保证以上方法适用于所有USB器件不识别的情况。
- ★由于网上的视频格式转换软件种类较多且缺乏统一的压缩制作标准，而且网上可下载的视频文件在制作时可能包括格式转换过程，故Skyworth并不保证能够支持所有通过格式转换后的文件。
- ★本系统的一些功能需要使用用户自备的“遥控接收器”的支持，如果运行不正常，可能是您的“遥控接收器”的故障，请检查其硬件故障或更换“遥控接收器”。
- ★简单的文件夹系统将会大大加快系统的加载和读取文件的速度，文件夹越多越复杂则会给系统带来较大的额外负担，影响系统的处理速度，建议设一级文件夹系统。
- ★如果您使用的是移动硬盘，硬盘指示灯将会提示您当前的文件读取状态，在读取媒体文件时，硬盘指示灯总是在不断闪烁的。
- ★在系统忙于处理您的上一次操作时，请不要过频的按键，以免严重影响系统的处理速度。
- ★您的移动硬盘使用一段时间后，会有一定的文件碎片，请您及时整理，以免影响系统的运行速度。您在整理文件碎片时，可借用电脑自带的碎片整理程序。
- ★由于本电视机采用多系统工作，加上网络酷开的运行与你使用的网络和外围的设备的通畅与速度有关，部分功能相当于一个复杂的电脑系统，所以在文件读取或者正常播放时，由于USB设备的兼容性和稳定性和网络的通畅性等问题，可能会造成系统停滞或者不能正常工作，虽然极少出现，但属正常现象。请尝试关闭并重新开启电源，使系统重新初始化，从而恢复正常工作。
- ★本系统目前不支持3G上网。
- ★本系统对隐藏文件不能显示。
- ★请选择创维指定的路由器、无线网卡等设备，以免不能正常使用。
- ★由于市场上无线路由器的兼容性比较差，使用无线网卡时要注意环境影响，不能保证可靠连接，建议采用有线连接方式。
- ★在线观看电影时，由于网络本身的原因，会出现不连续、停顿等现象(建议使用2M及以上的宽带)。
- ★本机中有关网络的所有功能,会根据网络运营商的变更而改变,且网络的更新可能会影响部分网络资源正常使用,此现象属正常情况,请以实际显示和操作为准。
- ★当遥控器电量较小时，可能会出现按键功能有效，但会出现一些操作不灵的情况，若要正常使用，请确保电量充足。
- ★随着系统的不断完善与升级，实际显示和操作会与说明书有细微差别，此现象属正常情况。不会影响到您的正常操作与享受。

■ 在寻求维修服务之前，请检查下列项目以确认是否能解决所遇到的故障现象。

问题	检查项目
无图像和声音 (TV, Video, PC)	<p>请确认电源交流220V插头已牢固地插入电源插座。</p> <p>确认已连接信号线。</p> <p>确认已打开跟本机连接的外设机器的电源开关。</p> <p>确认本机没有处于待机状态。</p>
无声音 (TV, Video, PC)	<p>确认没有将音量设为最小。</p> <p>确定没有将声音设为静音。</p> <p>请确认已连接音频线。</p>
无图像或声音 仅有噪音 (TV)	<p>确定已正确连接天线。</p> <p>可能是接收不良。</p>
图像不清晰 (TV)	<p>确定已正确连接天线。</p> <p>可能是接收不良。</p>
图像不清晰 (Video)	<p>确认选择视频模式时视频信号制式是否适合。 (DVD, VCR, VCD)</p>
图像模糊 (TV)	<p>可能是接收信号微弱。</p> <p>可能是电台状态不良。</p> <p>确定户外天线未松脱。</p>
图像双重影或 三重影 (TV)	<p>确定天线已对准正确的方向。</p> <p>可能存在来自高山或建筑物的反射电波。</p>
画面有条纹或 色调变淡	<p>本机是否受到其它设备的干扰？</p> <p>无线电台的发射天线业余无线电爱好者的发射天线以及便携式电话同样会引起干扰。</p> <p>使用本机时请尽量远离可能引起干扰的设备。</p>

规格参数

项目 \ 机型		55G9200	65G9200
整机消耗功耗		约150W	约190W
电源电压		220V～, 50Hz	220V～, 50Hz
被动待机功率(W)		0.50	0.50
能效等级		3级	3级
能效指数(EEI _{LCD})		1.3	1.3
固有分辨率		3840×2160	3840×2160
声音输出功率		≥10W×2	≥10W×2
最大可视图像尺寸		138cm	163cm
尺寸(整机) (宽×厚×高)	含底座	1362×185×780 mm	1591×256×907 mm
	不含底座	1232×56×750 mm	1451×56×873 mm
质量	含底座	约16.5Kg	约23Kg
	不含底座	约16Kg	约22.5Kg
接收电视制式		1 PAL I/DK/BG	标准电视射频信号
		2 NTSC M/N	
		3 PAL	标准视听设备播放的视频信号
		4 NTSC 4.43	
		5 NTSC 3.58	
节目储存容量		256个频道（0-255）	
射频输入方式		75Ω 不平衡式	
视频 / 音频输入		AV端子音频输入	约400mV 47KΩ
		AV端子视频输入	1V _{p-p} 75Ω
HDMI支持格式		1080p 50Hz/60Hz 1080I 50Hz/60Hz 720P/60Hz 576P/50Hz 576I/50Hz 480P/60Hz 480I/60Hz 640×480/60Hz 800×600/60Hz 1024×768/60Hz 3840x2160/24Hz 25Hz 30Hz 3840x2160/50Hz 60Hz (仅HDMI2.0接口支持, 暂支持4:2:0 8bit)	
遥控距离		最大遥控距离不小于8.0m	

- 本设备包含型号核准代码分别为：CMIIT ID: 2014AP0304 2013DP1999的无线电发射模块。
- 能效检测依据国家能效标准：GB 24850-2013
- 配屏生产的电视机，若因配屏质量（重量）的原因，造成电视机质量及包装质量的变化时，以上质量数据及包装箱上的包装质量数据，恕不更改。
- 如有设计更改恕不另行通知。

■ 产品有毒有害物质或元素的名称及含量表。

部件名称		有毒有害物质或元素						备注
		铅(Pb)	汞(Hg)	镉(Cd)	六价铬 (Cr(VI))	多溴联苯 (PBB)	多溴二苯醚 (PBDE)	
塑胶(料)件		○	○	○	○	○	○	
液晶屏	CCFL	×	×	○	○	○	○	
	LED	×	○	○	○	○	○	
电路板组件		×	○	○	○	○	○	
五金结构件/ 装饰件		○	○	○	○	○	○	
扬声器组件		×	○	○	○	○	○	
遥控器		×	○	○	○	○	○	
电源线路		×	○	○	○	○	○	

○：表示该有毒有害物质在该部件所有均质材料中的含量均在GB/T26572-2011规定的限量要求以下。
×：表示该有毒有害物质至少在该部件的某一均质材料中的含量超出GB/T26572-2011规定的限量要求。



环保使用期限：

此标识指期限（十年），电子信息产品中含有的有毒有害物质或元素在正常使用的条件下不会发生外泄或突变，用户使用该电子信息产品不会对环境造成严重污染或对其人身、财产造成严重损害的期限。



废弃回收提示：

为了更好地关爱及保护地球，当用户不再需要此产品或产品寿命终止时，请遵守国家废弃电器电子产品回收处理相关法律法规，将其交给当地具有国家认可的回收处理资质的厂商进行回收处理。



若产品本体有此标志，则该产品仅适用于海拔2000m以下地区安全使用。



若产品本体有此标志，则该产品仅适用于非热带气候条件下安全使用。



制造商：深圳创维—RGB电子有限公司
地 址：深圳市南山区深南大道创维大厦A座13-16楼
邮 编：518057
采用技术标准号：企标Q/SCWR 003-2014