

快速安装指南

无线宽带路由器系列

服务热线 400-720-5677

上网设置安装步骤

- 1 设备连接
- 2 设置计算机本地连接为自动获取IP地址
- 3 登录路由器WEB界面设置上网参数
- 4 计算机无线网络连接



注意事项：

- 1.使用设备配套电源适配器
- 2.远离热源，保持通风
- 3.雷雨天气请将设备电源及所有连线拆除，以免雷击损坏设备
- 4.避免重物堆压，保持设备周围环境清洁
- 5.设备运行环境请注意防水

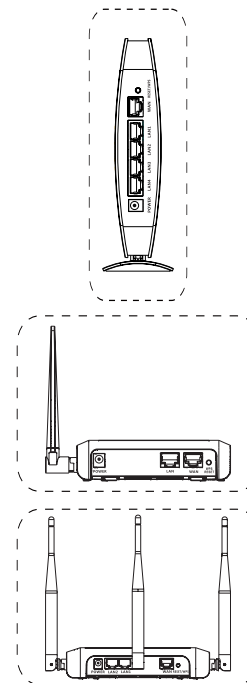
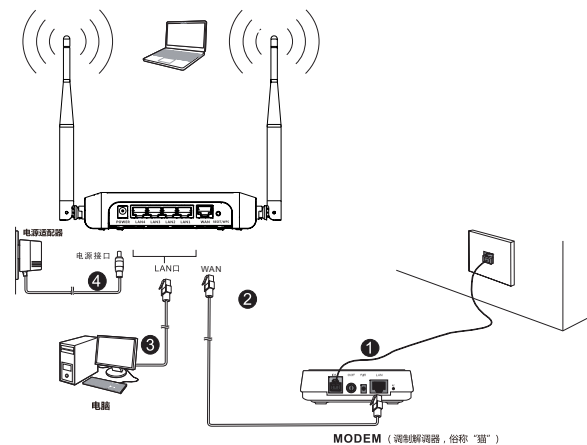
包装清单：增强型无线路由器，电源适配器，快速安装指南。

1. 设备连接



说明：

- 方式一：**电话线接入，通过modem拨号方式的宽带，采用 ① - ④ 步骤进行设置；
方式二：以太网（网线）接入WAN口，通过路由器直接拨号的宽带，采用 ③ - ④ 步骤进行设置。
 请按实际机型进行连接

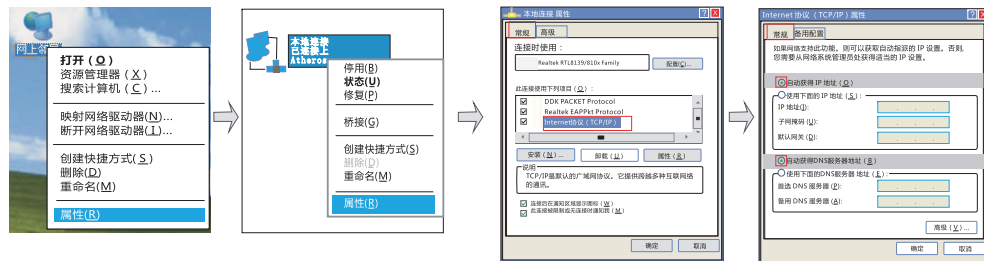


2.设置计算机本地连接为自动获取IP地址

将电脑的本地连接设置成自动获取IP地址，若您电脑已经是自动获取IP地址请跳过该步骤。（一般情况下，家用电脑都是默认自动获取IP地址。）

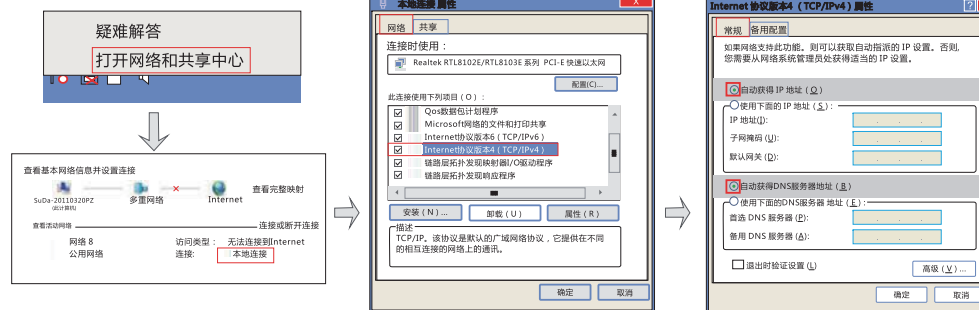
Windows XP/2000设置步骤

- 1 右键单击<网上邻居>，选择属性。
- 2 右键单击<本地连接>，选择属性。
- 3 双击【Internet 协议 (TCP/IP)】
- 4 选择【自动获得IP地址】和【自动获得DNS服务器地址】。点击<确定>完成设置。



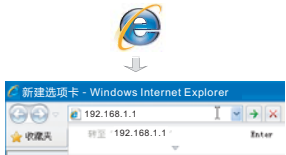
Windows 7 设置步骤

- 1 右键单击桌面右下角的电脑图标，选择【打开网络和共享中心】，点击<本地连接> 选择属性。
- 2 双击【Internet 协议版本 4 (TCP/IPv4)】。
- 3 选择【自动获得IP地址】和【自动获得DNS服务器地址】。点击<确定>完成设置。



3. 登录路由器WEB界面设置上网参数

1 打开网页浏览器，在地址栏中输入192.168.1.1，然后回车。



2 在弹出的登录界面中输入用户名：admin，密码：admin（皆为小写），点击登录。



3 选择并填写上网方式及参数，并设置无线密码

上网设置	
上网方式:	<input checked="" type="radio"/> ADSL拨号(PPPoE) <input type="radio"/> 自动获取(动态IP) <input type="radio"/> 静态IP
用户名:	<input type="text"/> (宽带账号)
密码:	<input type="text"/> (宽带密码)
无线加密	
网络名称 (SSID):	<input type="text"/> Phicomm_762068
无线密码:	<input type="text"/> (密码不少于8位)

说明：

- 1.上网设置中，请填写您的网络运营商提供的上网参数。
- 2.无线加密中，请设置不少于8位的无线密码，用于防止蹭网。
- 3.一般家庭用户选择PPPoE方式，网络运营商会提供给您用户名及密码。
4. ISP未提供任何网络参数时，请选择动态IP方式（如有线通用户或公司内部网络用户），设置上网参数。

4 保修信息填写及云账号注册,点击保存完成设置

保修/云注册信息填写	
如果您已拥有保修/云账户，则可点击 <input type="button" value="在此登录"/>	
电子邮箱：	<input type="text"/>
密码：	<input type="text"/>
确认密码：	<input type="text"/>
用户名/姓名：	<input type="text"/>
区域：	省 <input type="text"/> 市 <input type="text"/> 区 <input type="text"/>
<input type="button" value="保存"/>	

说明：

为了得到斐讯更好的售后服务以及后续更多的产品功能，请务必填写以上内容，其中电子邮箱将作为您以后的账号，请务必填写真实邮箱。

4.计算机无线网络连接

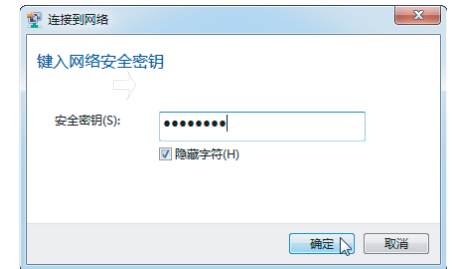
Windows 7 设置步骤

请确保计算机已配备无线网卡。

1 点击桌面右下角 图标，在列表中找到您刚设置的网络名称，点击连接。
提示：默认网络名称为Phicomm_本路由MAC地址后六位。



2 请输入您刚刚设置的无线密码，点击确定，即可连接至无线。



5.疑难解答

1. 快速向导设置完成仍然无法上网

答：用户可尝试以下操作：

- (1) 请确认WAN口已接入可连接Internet的网线，且WAN指示灯亮起。
- (2) 检查Internet接入方式是否正确，确认WAN口参数（PPPoE账号密码等）输入正确。
- (3) 登录路由器页面，点击【网络设置】→【LAN设置】，修改LAN IP地址，如：192.168.2.1
- (4) 确认不连接路由器的情况下，单个电脑是否可以上网，以排除线路和运营商问题。

2. 如何选择网络接入方式

答：PPPoE → ADSL用户，开通网络服务时网络运营商为您提供用户名和密码。如电信、联通ADSL用户。
动态IP → 网络运营商未提供任何网络参数。如有线通用户或公司内部网络用户。
静态IP → 网络运营商提供了固定IP地址、子网掩码、网关、DNS地址。（一般情况下较少使用）

3. 无法登录路由器的WEB配置界面

答：用户可尝试以下操作：

- (1) 请确认LAN口已接入可连接Internet的网线，且WAN指示灯亮起。
- (2) 打开网页浏览器（如IE7），选择【工具】→【Internet选项】，打开常规选项卡，点击<删除>→<全部删除>按钮。然后重新尝试登录。
- (3) 请确定您的浏览器的代理设置已经关闭，以IE为例，进入工具-Internet选项-连接-局域网设置，取消所有勾选选项。
- (4) 清空ARP缓存，以windows为例，按键盘 win键+R键，在运行里输入cmd 回车，在命令提示符中输入 arp -d 回车，再重试登陆。
- (5) 按路由器后面板的RST按键大约5秒，将路由器复位。然后重新访问192.168.1.1尝试登录。

4. 搜索不到无线路由信号

答：(1) 如果是笔记本用户，请确保无线网络开关已开启，无线网卡已启用。
(2) 将路由器放置在远离大功率电器设备的地方，尽量避开遮挡物，防止干扰。
(3) 确保路由器的无线功能已开启。

5. 搜索到无线信号却连接不上

答：(1) 请确认尝试连接的无线网络名称与路由器设置的SSID一致。
(2) 若无线信号强度较弱，建议调整路由器的位置，或将笔记本移到离路由器近距离的地方进行连接。
(3) 若路由器设置了加密，请确保无线网卡连接无线网络时输入的密码与路由器一致。
(4) 删除现有无线配置文件，以Win7为例，进入“网络和共享中心”-“管理无线网络”，选择您之前连接的网络名称，点击删除，然后重新连接。

6. 如何实现两台电脑共享上网

答：(1) 按步骤连接好一台电脑与路由器，并设置好路由器的上网设置。
(2) 用另一根网线将第二台电脑的网卡接口与路由器的LAN口相连即可。或第二台电脑使用无线网卡连接上路由器，通过无线上网。
(3) 两台电脑的网卡都设置为自动获取IP地址。

如还有问题未得到解决，可尝试使用RST复位孔复位路由器或断电重启。再按以上QIG中3,4项中步骤重新进行配置。

6.保修说明

保修内容：

- 保修仅限主机，包装及各类连线、软件产品、技术资料等附件不在保修换范围内，无线外置天线及光纤头元器件保修期为3个月；
- 电源适配器的保修期限为3个月，如果电源适配器有明显的硬件损伤、裂痕、断脚、严重变形，电源线破损、断线、裸芯等现象则不予换，用户可另行购买；
- 产品的保修起始日期为购机发票日期，保修时请用用户出示购机发票，如用户不能出具发票的，该产品的免费保修起始日期将以斐讯通信出厂日期为准；
- 经维修的机器，若在保修期内，则继续享有保修服务；若距保修期结束不足三个月，则所更换的产品自更换之日起享有三个月的保修。
- 对于在保修期内但已停产的产品且无法修复的，根据斐讯通信制定的停产产品替代方案以不低于原产品性能的同系列产品来更换。

保修时间：

- 保修时间：一年
- 保修方式：客户送修

以下为不属于保修保修范围内的情况：

- 未经斐讯通信授权的维修、拆机；
- 未按使用说明要求安装、使用、维护、保管导致的产品故障或损坏；
- 进液或撕毁、涂改产品序号；
- 已经超出保修期限；
- 意外因素或人为行为导致产品损坏，如输入不合适电压、高温、进液、机械破坏、摔坏、产品严重氧化或生锈等等；
- 客户发回返修途中由于运输所导致的损坏；
- 由于不可抗拒（如火灾、地震等）或自然灾害（如雷击等）所造成的故障或损坏；
- 商品的正常磨损。

保修说明内容的最终解释权归上海斐讯数据通信技术有限公司所有。