

荣耀7

快速指南

获取更多信息

查阅包装盒内的快速指南。

打开**手机服务**，您可以：

- 查阅手册。
- 通过自助服务、智能问答、人工服务等多种方式获取帮助，还可以查询销售门店和服务网点、服务政策。
- 参与论坛问答或者花粉活动。

访问 <http://consumer.huawei.com/cn/>，下载产品手册（含安全信息）、查阅常见问题、隐私政策等。

打开**设置 > 关于手机 > 法律信息**，查阅法律信息。

拨打热线：800 830 8300（仅固话）
400 830 8300

扫描以下二维码，关注花粉俱乐部官方微信和 Huawei 手机资料课堂微信公众号，下载华为商城客户端。



花粉俱乐部

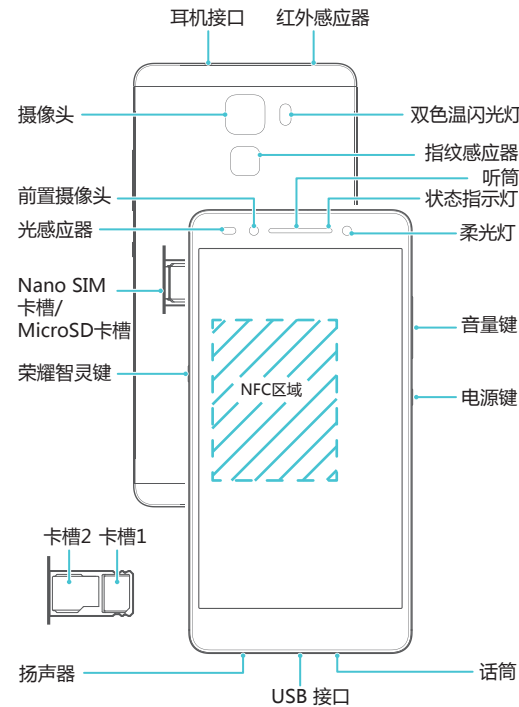


手机资料课堂



华为商城客户端

手机外观

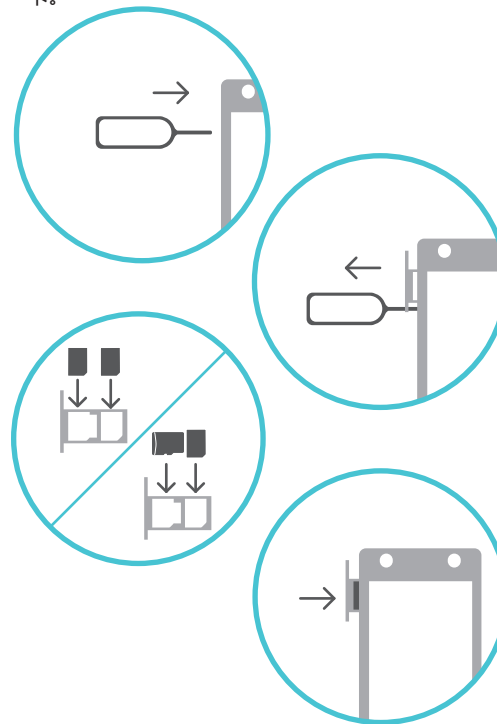


- 全网通版（PLK-AL10）的卡槽1插入支持 NFC 功能的 Nano SIM 卡时，支持 NFC-SIM（卡模拟）功能，不支持使用手机读写其他卡片和手机间的 NFC 交互（P2P）功能。
- 请从您的运营商营业厅更换支持 NFC-SIM 功能的 Nano SIM 卡。
- 请从屏幕前方贴近 NFC 设备。
- 长按电源键，直至手机振动，可重启手机。

插卡说明

卡槽合一，更加简单。

- 请使用标准 Nano SIM 卡和标准 MicroSD 卡，插入非标准卡可能会无法识别卡，甚至损害手机卡座。
- 请勿在开机状态下插拔 Nano SIM 卡和 MicroSD 卡。



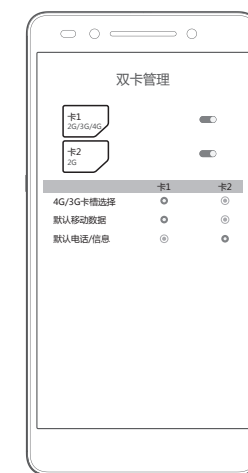
双卡管理

双卡双通，轻松选择。

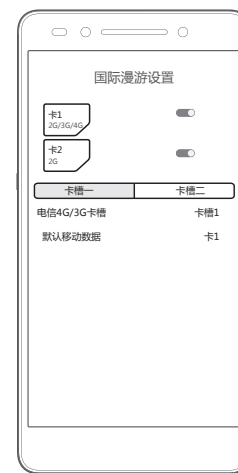
您的手机支持双卡双通。同时插入两张 Nano SIM 卡时，可以设置其中一张卡使用 4G 网络。在**设置 > 双卡管理**（全网通版/移动版/联通版）或**设置 > 国际漫游设置**（电信版）中，根据需要选择 4G 卡槽设置，切换 4G 网络。

- 移动版：可将移动 Nano SIM 卡设置为 4G 卡。
- 电信版：可将电信 Nano SIM 卡设置为 4G 卡。
- 双 4G 版：可将移动或联通 Nano SIM 卡设置为 4G 卡。
- 全网通版：可将移动、联通或电信 Nano SIM 卡设置为 4G 卡。

全网通版/移动版/联通版



电信版

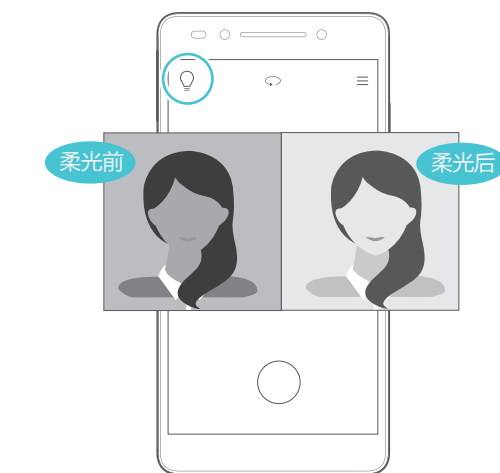


手机拍照

笑谈之间，照片已得。

美食拍照，让您垂涎欲滴，艳羡朋友圈。慢动作摄影，放缓您的节奏，更清晰地关注每一个动作。柔光拍照，打造好气色肌肤，无惧光线昏暗。

进入**相机**，可以选择**美食**、**慢动作**、**柔光拍照**等新鲜模式，拍出属于自己的时尚大片。



荣耀 honor

指纹扫描

私有加密，极致安全。

独一无二的指纹是最安全的钥匙。利用指纹扫描功能，在线支付*、自建保密文件柜、应用锁，使手机私密性更进一步。

点击 **设置 > 指纹 > 指纹管理**，根据屏幕提示记录指纹信息。



* 在线支付功能需配合支付宝或微信手机客户端使用。

情景智能

智随于心，低调助手。

您的手机可将火车、飞机、酒店、上下班路线、生日提醒等信息以卡片形式记录，并预先提醒，为您提供最高效的出行方案。

在手机屏幕解锁状态，双击荣耀智灵键，查看提醒列表、开启智能选项。

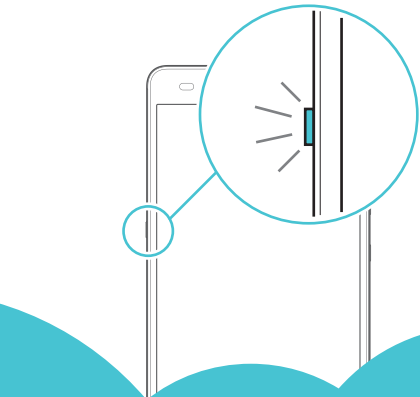


此功能仅适用于部分型号的手机，请以实际手机功能为准。

智能语音

专属按键，快捷语音。

长按荣耀智灵键，说出要做的事，让手机替您完成。说出“帮助”，可以了解语音命令示例。



此功能仅适用于部分型号的手机，请以实际手机功能为准。

红外遥控

一机在手，自由遥控。

家中的遥控器太多，两只手都拿不完？您的手机可以通过红外感应器控制多种家电，真正实现“一机多用”。

进入**实用工具 > 智能遥控**，根据内置帮助设定遥控器功能。



安全信息

在使用和操作设备前，为确保设备性能最佳，并避免出现危险或非法情况，请查阅并遵循所有的安全信息。

获取安全信息

若要查阅完整的安全信息，请访问 <http://consumer.huawei.com/cn/>，按照设备的型号名称，搜索并下载用户指南后，查阅“安全信息”部分。

操作与安全

• 使用未经认可或不兼容的电源、充电器或电池，可能引发火灾、爆炸或其他危险。

• 只能使用设备制造商认可且与此型号设备配套的配件。如果使用其他类型的配件，可能违反本设备的保修条款以及本设备所处国家的相关规定，并可能导致安全事故。如需获取认可的配件，请与授权服务中心联系。



• 为了防止可能的听力损伤，请勿长时间使用高音量。

• 请在温度 0℃~35℃ 范围内使用本设备，并在温度 -20℃~45℃ 范围内存放设备及其配件。当环境温度过高或过低时，可能会引起设备故障。

• 请勿将设备及其电池暴露在高温处或发热设备的周围，如日照、取暖器、微波炉、烤箱或热水器等。电池过热可能引起爆炸。

• 设备充电时，电源插座应安装在设备附近并易于触及。

• 当充电完毕或者不充电时，请断开充电器与设备的连接并从电源插座上拔掉充电器。

• 若设备配有不可拆卸的内置电池，请勿自行更换电池，以免损坏电池或设备。电池只能由授权服务中心更换。

• 请按当地规定处理设备、电池及其它附件，不可将它们作为生活垃圾处理。若电池处置不当可能会导致电池爆炸。

电磁辐射比吸收率（SAR）

PLK-AL10	本产品电磁辐射比吸收率（SAR）最大值为0.381 W/kg，符合国家标准 GB 21288-2007 的要求。
PLK-TL00	本产品电磁辐射比吸收率（SAR）最大值为0.391 W/kg，符合国家标准 GB 21288-2007 的要求。
PLK-TL01H	本产品电磁辐射比吸收率（SAR）最大值为0.218 W/kg，符合国家标准 GB 21288-2007 的要求。
PLK-UL00	本产品电磁辐射比吸收率（SAR）最大值为0.339 W/kg，符合国家标准 GB 21288-2007 的要求。
PLK-CL00	本产品电磁辐射比吸收率（SAR）最大值为1.318 W/kg，符合国家标准 GB 21288-2007 的要求。

产品中有害物质的名称及含量

部件名称	有害物质					
	铅 (Pb)	汞 (Hg)	镉 (Cd)	六价铬 (Cr(VI))	多溴联苯 (PBB)	多溴二苯醚 (PBDE)
主机	×	○	○	○	○	○
充电器	×	○	○	○	○	○
耳机	×	○	○	○	○	○
电池	×	○	○	○	○	○
线缆	○	○	○	○	○	○

本表格依据 SJ/T 11364 的规定编制。

○：表示该有害物质在该部件所有均质材料中的含量均在 GB/T 26572 规定的限量要求以下。

×：表示该有害物质至少在该部件的某一均质材料中的含量超出 GB/T 26572 规定的限量要求，且目前业界没有成熟的替代方案，符合欧盟 RoHS 指令环保要求。



本标识内数字表示产品在正常使用状态下的环保使用期限为20年。某些部件也可能有环保使用期限标识，其环保使用年限以标识内的数字为准。因型号不同，产品可能不包括除主机外的以上所有部件，请以产品实际销售配置为准。

隐私保护

了解我们如何保护您的个人信息，请访问 <http://consumer.huawei.com/privacy-policy> 阅读我们的隐私政策。

使用非授权第三方软件升级手机的固件和系统，可能存在手机无法使用或者泄漏您个人信息等安全风险。建议您使用在线升级或者下载与手机型号匹配的官方软件进行升级。

本指南仅供参考，不构成任何形式的承诺，产品（包括但不限于颜色、大小、屏幕显示等）请以实物为准。

LTE 是 ETSI 的商标。

版权所有 © 华为技术有限公司 2016。保留一切权利。



如需了解 DTS 专利，请访问 <http://patents.dts.com>。根据 DTS Licensing Limited 的许可制造。DTS、徽标和 DTS 连同徽标是 DTS, Inc. 的注册商标，DTS Sound 是 DTS, Inc. 的商标。© DTS, Inc. 保留所有权利。

型号：PLK-AL10
PLK-TL00
PLK-TL01H
PLK-UL00
PLK-CL00



31010JULY_03

