

1 骐尘数备精灵软件服务端

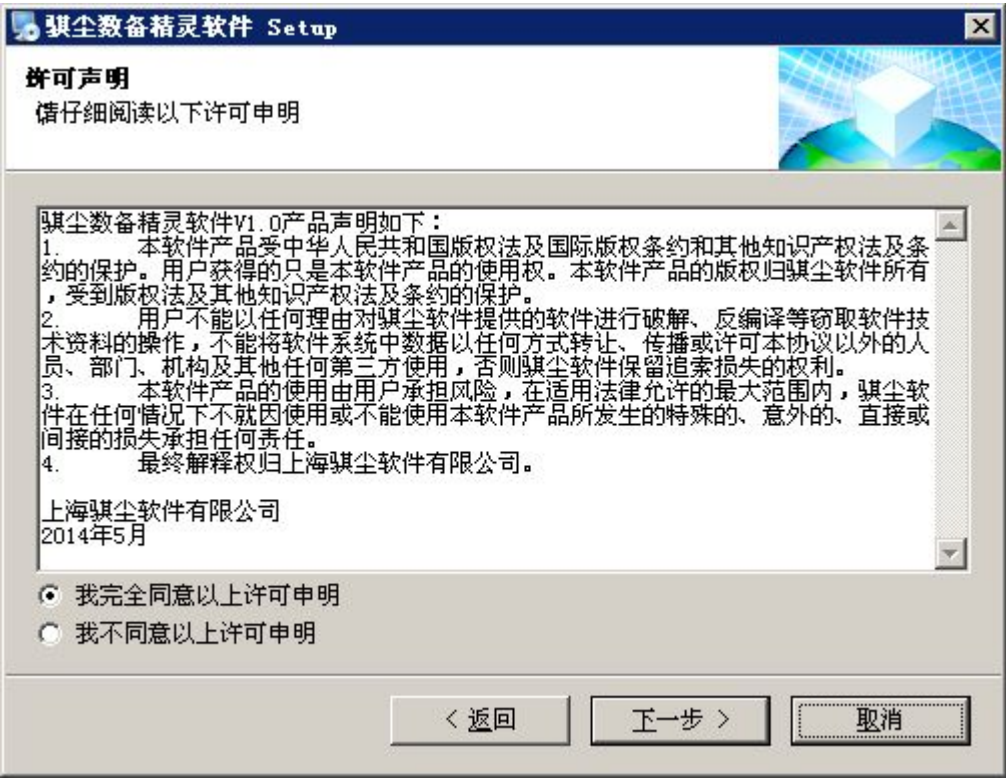
1.1 骐尘数备精灵服务端安装步骤

第一步：点击运行数备精灵服务端安装程序



图表 1

第二步：点击“下一步”，继续安装（许可申明）



图表 2

第三步：点击“下一步”，继续安装（输入用户信息）



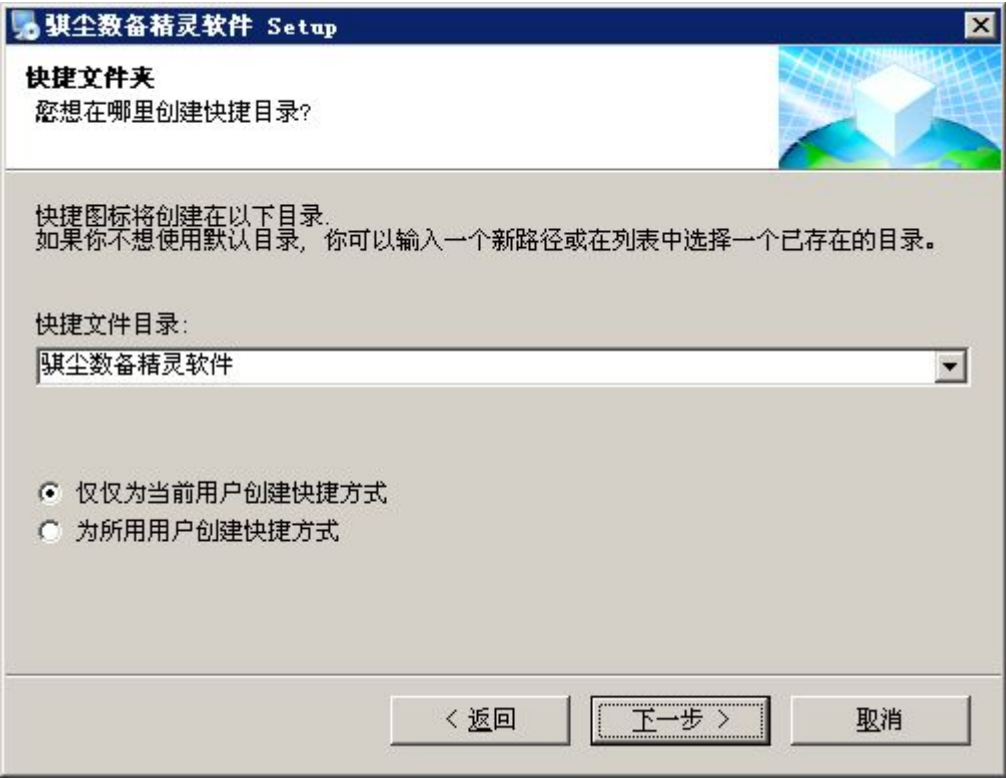
图表 3

第四步：点击“下一步”，继续安装（选择安装目录）



图表 4

第五步：点击“下一步”，继续安装（快捷方式的创建，无需做更改，直接点击下一步）



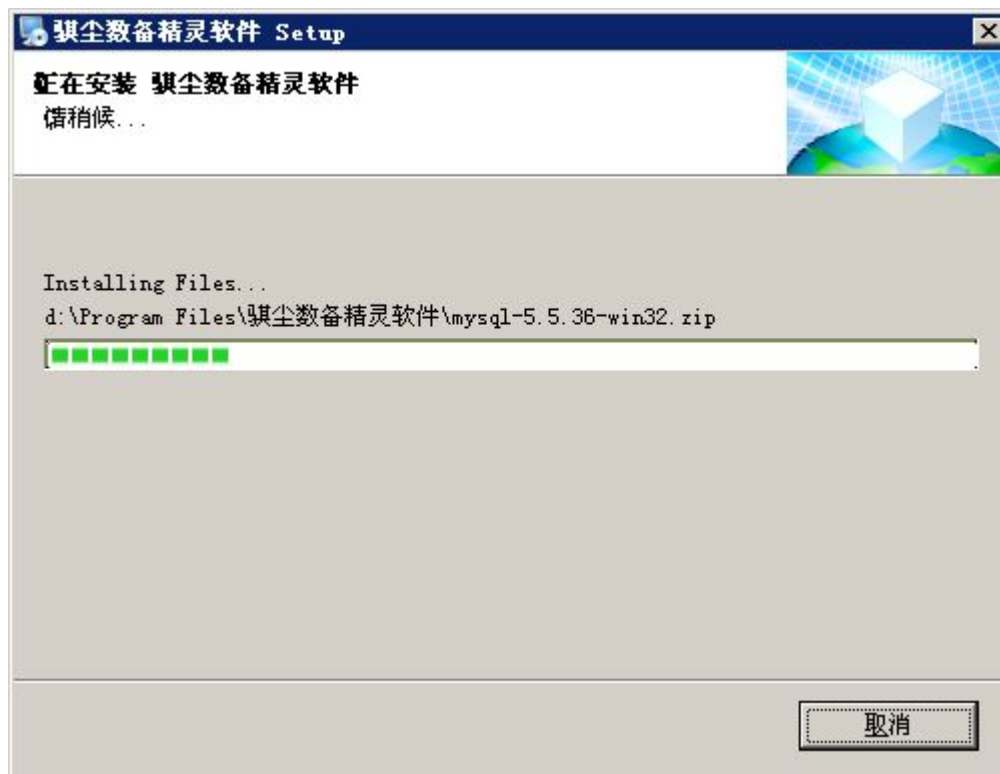
图表 3

第六步：点击“下一步”，继续安装（准备就绪，开始安装）



图表 4

第七步：点击“下一步”，继续安装（安装进度显示）



图表 5

第八步：自动安装成功，点击“完成”按钮，骐尘数备精灵软件安装成功。



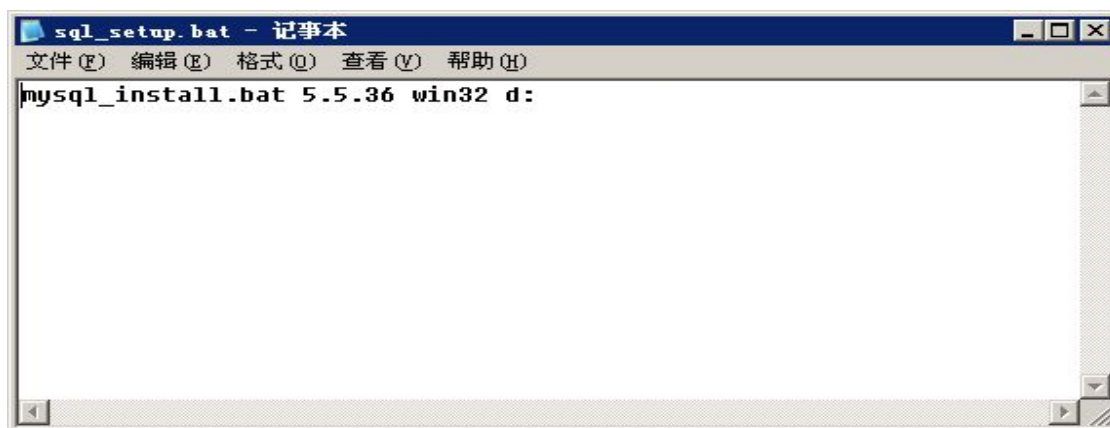
图表 6

1.2 MY-SQL 数据库的安装

1.2.1 MY-SQL 数据库安装前确认

MY-SQL 数据库默认安装在 D 盘，请确保 D 盘存在或具有足够的磁盘空间。

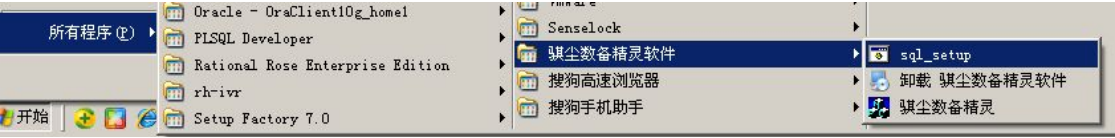
重要提示：若需要更改 MY-SQL 数据库的安装目录（本示例中将 MY-SQL 数据库安装目录改成 e 盘），请进入上一节设置的安装目录下（D:\Program Files\骐尘数备精灵软件），右键点击 sql_setup.bat，选择编辑，打开 sql_setup.bat 文件，如下图所示，将 d 盘改为 e 盘，（比如 mysql_install.bat 5.5.36 win32 d: 改成 mysql_install.bat 5.5.36 win32 e: ），修改完毕后，保存此 sql_setup.bat 文件。



图表 7

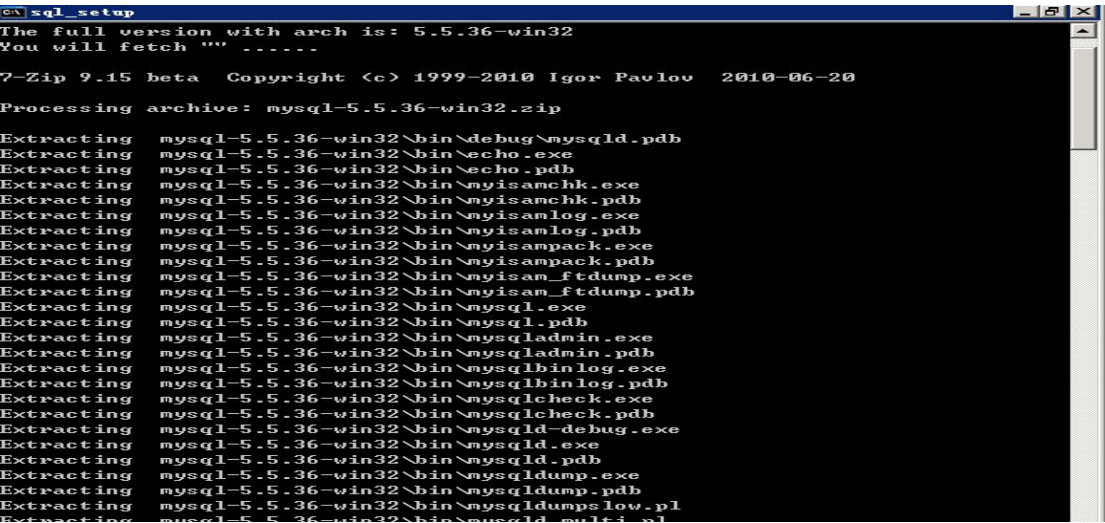
1.2.2 安装 MY-SQL 数据库

第一步：选择 windows 开始->所有程序->骐尘数备精灵软件->sql_setup 如下图所示：



图表 8


第二步：MY-SQL 数据库开始自动安装，如下图所示：（MY-SQL 数据库默认安装在 D 盘，请确保 D 盘存在和足够的磁盘空间）安装完毕后，sql_setup 界面自行关闭。



图表 9

1.3 骐尘数备精灵软件服务端程序的启动

点击运行桌面上骐尘数备精灵，过几秒后，骐尘数备精灵服务端启动，windows 任务栏右下

角出现图标  13:41，在图标上点击右键，选择“显示主窗口”菜单，如下图

所示：（出现数备精灵服务端程序界面）

开始按钮为灰色，表示骐尘数备精灵服务端程序启动成功。



图表 10

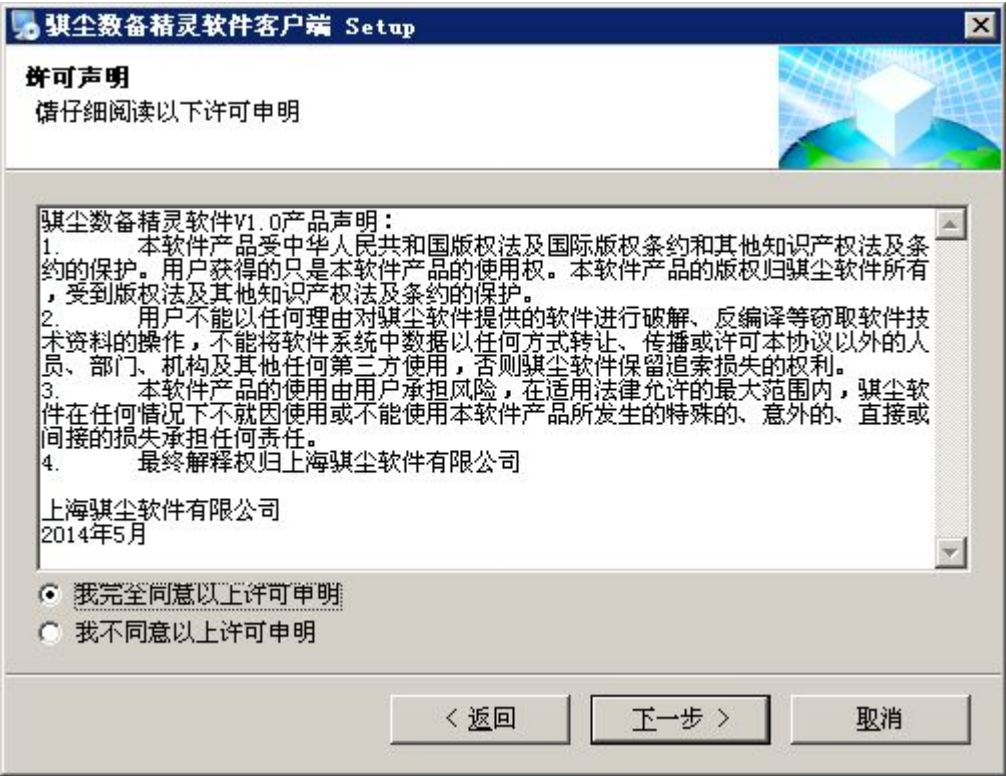
2 骐尘数备精灵软件客户端

2.1 骐尘数备精灵软件客户端安装步骤：

第一步：点击运行骐尘数备精灵软件客户端 SetupV1.0.exe



图表 11
第二步：点击“下一步”，继续安装（许可申明）



图表 12
第三步：点击“下一步”，继续安装（输入用户信息）



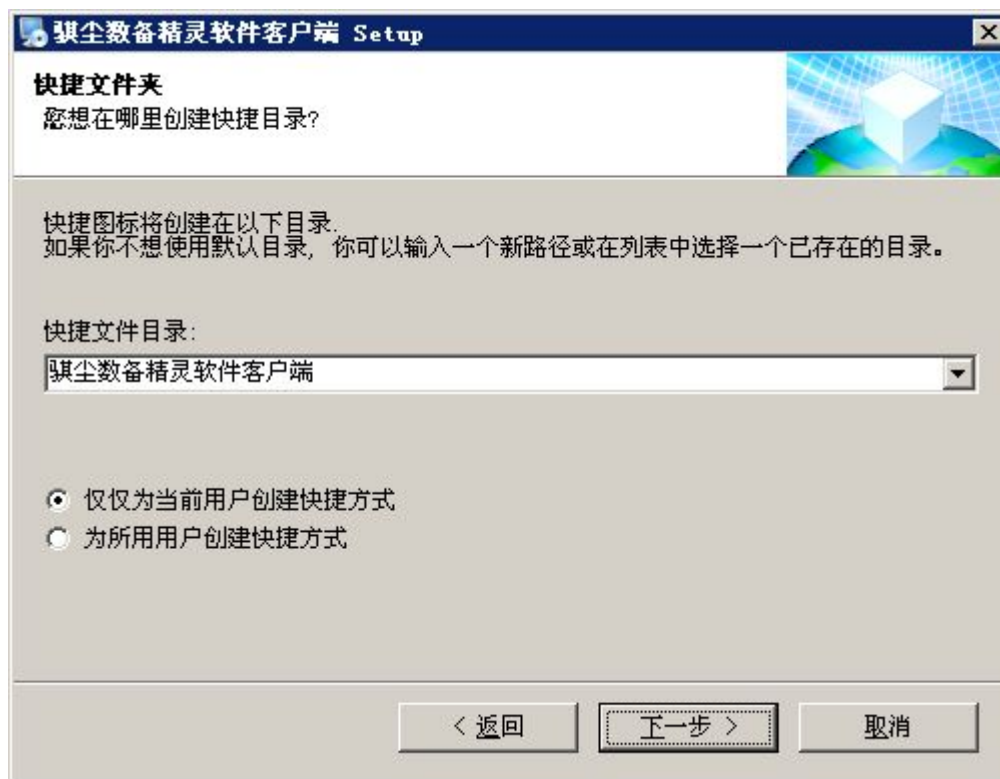
图表 13

第四步：点击“下一步”，继续安装（选择安装目录）



图表 14

第五步：点击“下一步”，继续安装（快捷方式的创建，无需做更改，直接点击下一步）



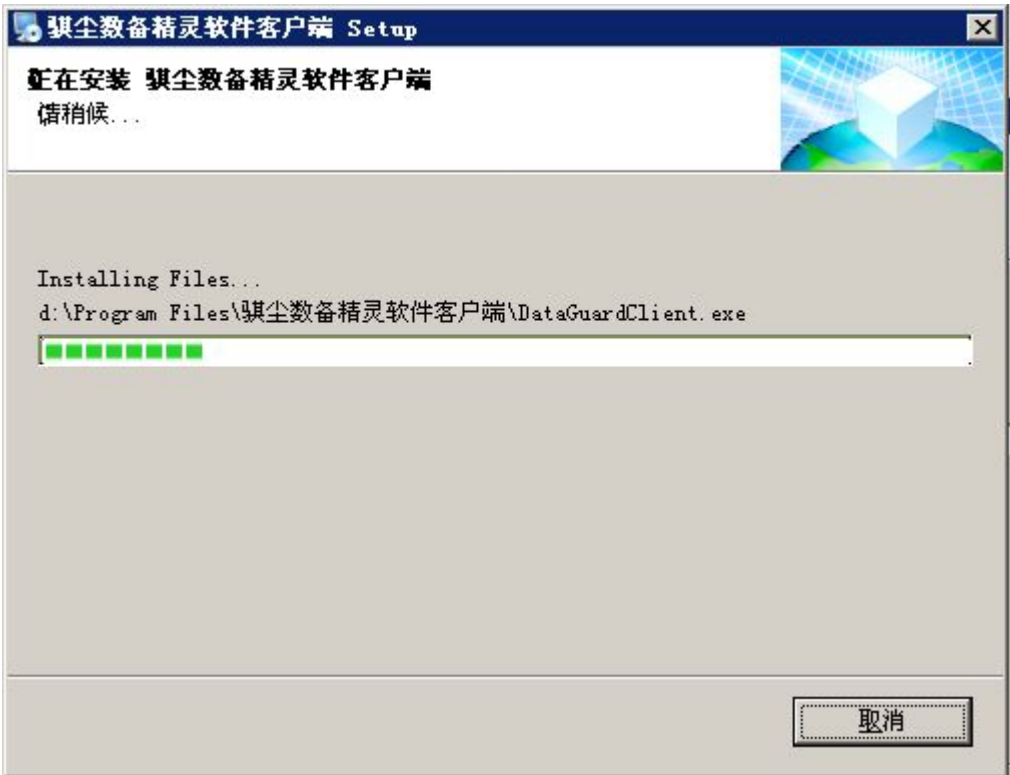
图表 15

第六步：点击“下一步”，继续安装（准备就绪，开始安装）



图表 16

第七步：点击“下一步”，继续安装（安装进度显示）



图表 17

第八步：自动安装成功，点击“完成”按钮，骐尘数备精灵软件客户端安装成功。



图表 18

3 系统管理

3.1 首次登录

客户端安装完毕后，点击桌面上的骐尘数备精灵客户端，出现骐尘数备精灵软件登录首页，如下图所示：



图表 19

服务器 IP 地址：输入骐尘数备精灵软件服务端程序所在的 IP 地址。

服务器端口：21900（默认为 21900，不做修改）。

用户名：admin（系统自动分配一个初始的用户名为 admin，注意字母的大小写）

密码：1234（系统自动为用户名 admin 分配的密码为 1234）

参数输入完毕后，点击登录按钮，登录服务器。

3.2 用户管理

系统登录后，出现用户管理界面，如下图所示：



图表 20

3.2.1 用户信息管理

- 添加用户（用户添加完毕后，必须为此新用户分配密码，密码分配见本节后面修改密码）
点击添加用户按钮，出现用户信息对话框，如下图所示：



图表 21

用户名：输入新增用户的用户名

用户类型：选择用户类型，用户类型包含普通型、后台型和系统管理员三个权限，具体描述如下：
普通型客户端：可以操作客户端界面，只能对本机的数据进行备份与恢复，无日志、报表与系统设置功能。
后台型客户端：客户端以服务方式运行，不显示界面，由系统管理员对此用户进行操控。
系统管理员：最高权限，具备系统的所有功能，可操控所有类型的客户端。

IP 地址：输入此客户端的 IP 地址（若此客户端 IP 为自动分配，则随便填一个 IP 地址）。

计算机名：输入此客户端电脑的计算机名（若不知道此客户端电脑的计算机名，则可输入用户名的首字母或用户自定义的其他名字）

用户信息输入完毕后，点确定按钮，用户添加成功。



图表 22

- 修改用户
点击修改用户按钮，出现用户信息对话框，如下所示：



图表 23

选择用户类型，对用户类型进行修改，点击确定修改成功。

- 删除用户
选择需要删除的用户，点击删除用户按钮，删除所选用户。
- 修改密码

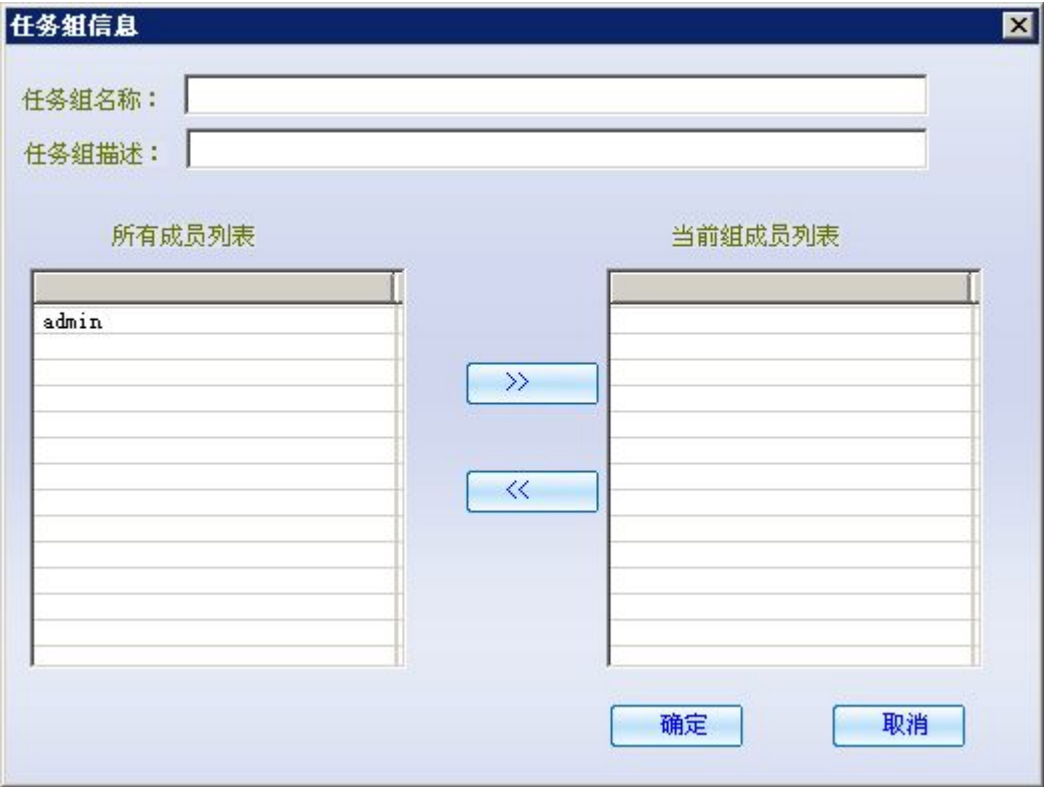
选择需要修改的用户，点击修改密码按钮，出现密码修改对话框，如下所示：



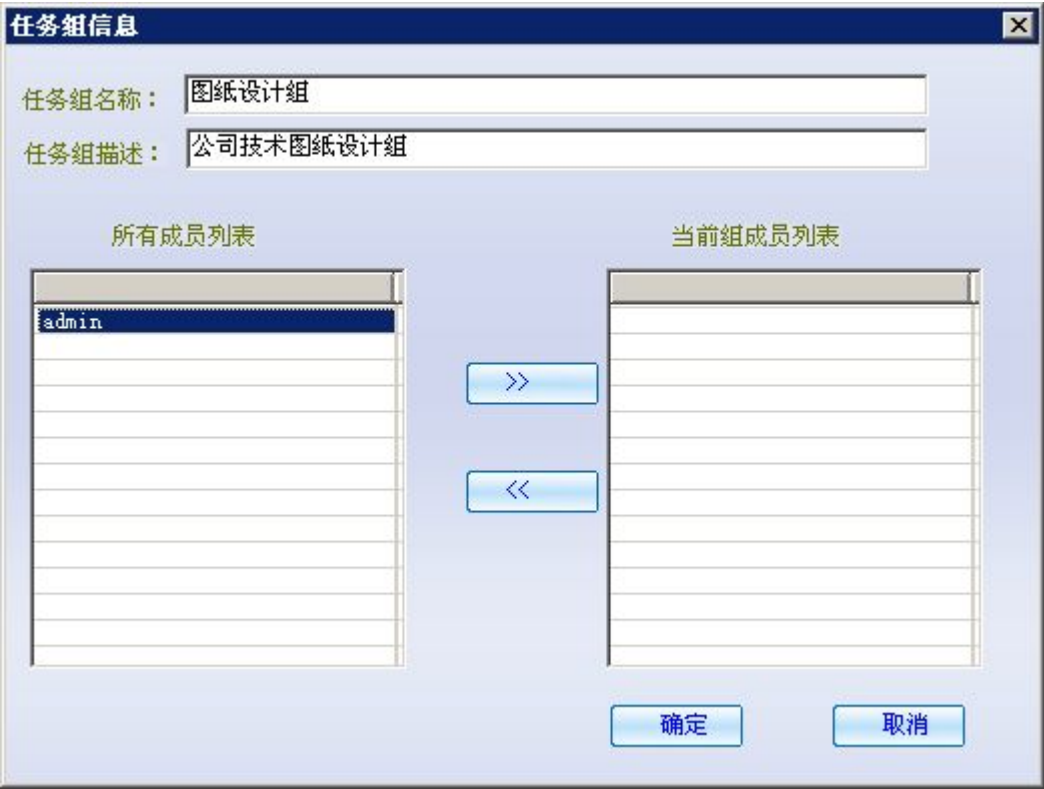
图表 24
输入新密码以及新密码确认，点击确定按钮，修改密码成功。

3.2.2 添加任务组

点击添加任务组按钮，出现出现任务组信息对话框，如下图所示：

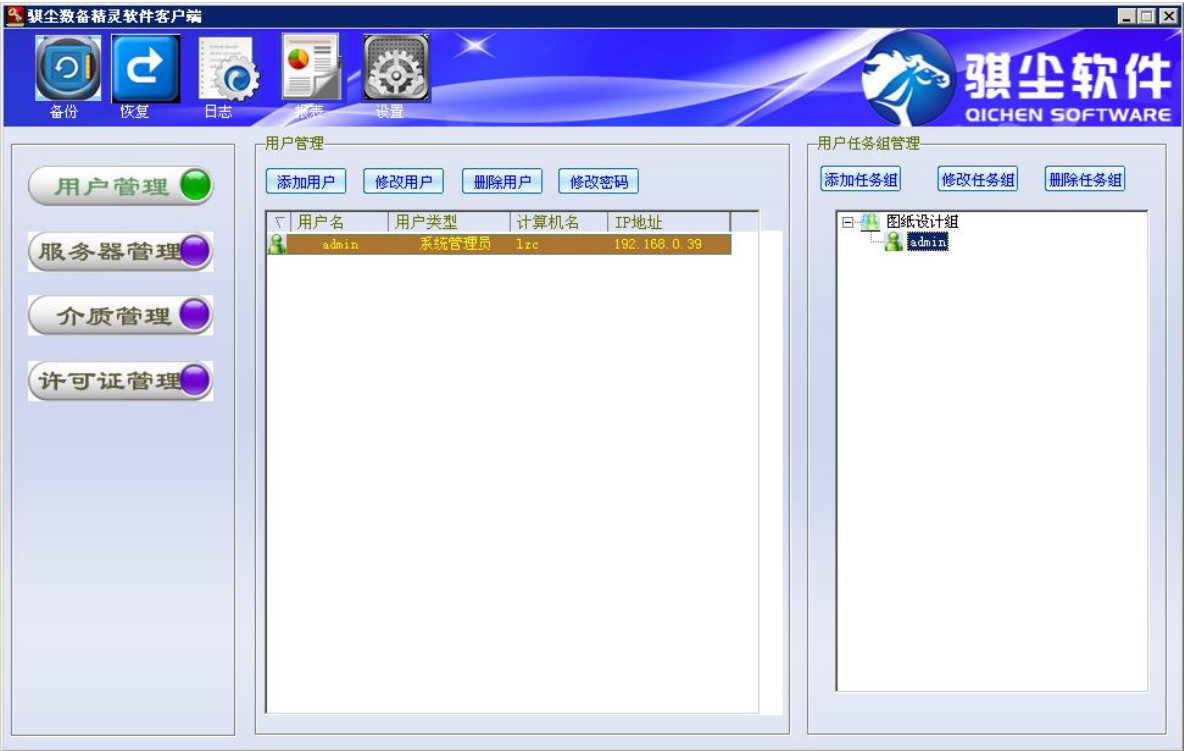


图表 22
任务组名称：输入新添加任务组的名称
任务组描述：输入新添加任务组的详细描述
在所有列表成员中，选择加入此任务组的用户如下图所示：



图表 23

成员列表中选择用户后，点>>按钮，将所选用户加入到添加的任务组中，并点击确定按钮，完成添加任务组的操作，如下图所表示：



图表 24

图中可见新添加的任务组及任务组中的用户。

3.2.3 服务器管理

点击服务器管理按钮，进入服务器集群管理界面，在服务器集群管理界面中点击添加服务器按钮，出现服务器集群信息对话框，如下图所示：

集群信息

服务器信息

服务器名称：

数据备份服务器

服务器IP地址：

192.168.0.39

服务器描述：

公司作为数据备份的服务器

所有用户信息

admin

>>

<<

当前组用户信息

确定

取消

图表 25

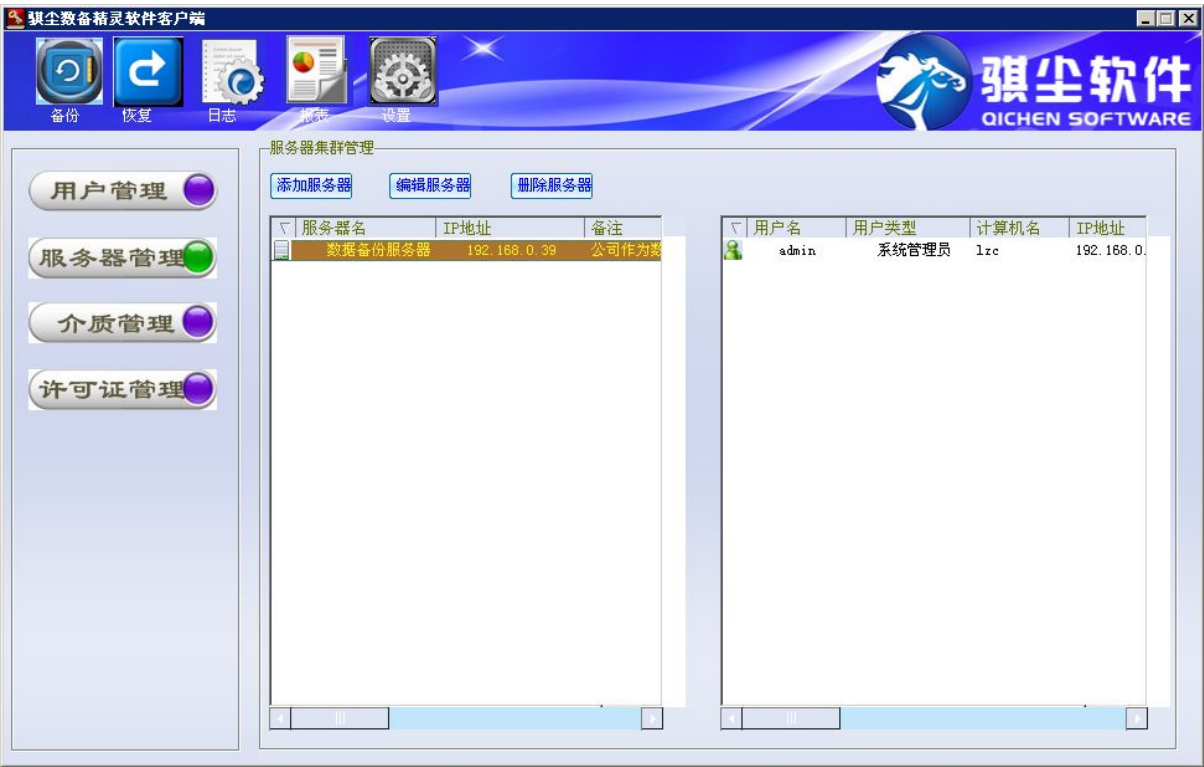
服务器名称：输入此服务器的名称

服务器 IP 地址：输入数备精灵服务器所在的 IP 地址

服务器描述：详细描述此服务器的信息

在所有用户信息表中选择属于此服务器的用户，选择>>按钮，点击确定，如下图所示：

显示新添加的服务器，以及新加服务器中的用户。



图表 26

3.2.4 介质管理

点击介质管理按钮，进入介质管理界面，点击介质添加按钮，出现介质信息对话框，如下图



图表 27

服务器名称：在服务器名称中选择已添加的服务器
介质名称：输入存贮数据的介质名称
存贮路径：输入存贮数据的路径
介质信息输入完毕后，点确定按钮，介质添加成功，如下图所示：



图表 28

3.2.5 许可证管理

提示：试用或测试版本不需要输入序列号，试用版本序列号默认为 30 日。
只有当购买正式版本时，才需要在此输入序列号。
点击许可证管理，点击获取注册码按钮，将获取的注册码以电子邮件或电话方式告知骐尘软件厂商，骐尘软件将生成正式的序列号分发给最终用户，最终用户输入序列号，点击确定按钮，数备精灵即完成正式版本的授权。
电话：021-33502656
邮件：13818230083@139.com
QQ：411596552

4 数据备份

完成用户管理的设置后，点击数备精灵主菜单的备份按钮，切换至数据备份页面。

4.1 文档备份

在数据备份页面，点击新建备份按钮，出现新建任务备份向导对话框，如下图所示：



图表 29

4.1.1 任务基本信息

- 任务组：选择任务组（3.2.1 添加的任务组）
- 任务名：输入任务名称， 此示例为：张明图纸设计。
- 介质服务器：选择介质服务器 （3.2.2 添加的服务器）
- 存贮介质名称：选择介质名称 （3.2.3 添加的介质）

点击下一步按钮，进入选择任务类型界面。

4.1.2 选择任务类型



图表 30

选择任务类型为：文档备份。
任务策略为：差异备份。
点击下一步按钮，进入数据源选择界面。

4.1.3 选择数据源

在数据源选择中，选择需要备份的文档，如下图所示：



图表 31
操作示例中选择 D 盘下的机械图纸.doc 文件，点击下一步按钮，进入设置计划及任务界面。

4.1.4 设置计划及任务



图表 32

文档备份默认为每日定时备份。

完全备份触发时间：默认为每日中午 12 点，要修改触发时间，请点击设置触发时间按钮，选择触发时间。

备份间隔时间：默认为每隔 60 分钟进行一次备份，要修改备份间隔时间，请点击设置间隔时间按钮，选择间隔时间。

文件保存时间：默认保存 6 个月以内的数据，要修改保存时间，请选择保存时间的下拉框。点击完成按钮，任务备份添加成功，并出现文档数据上传的进度条显示，如下图所示：



图表 33

4.2 文件夹备份

在数据备份页面，点击新建备份按钮，出现新建任务备份向导对话框，如下图所示：



图表 34

4.2.1 任务基本信息

- 任务组：选择任务组（3.2.1 添加的任务组）
- 任务名：输入任务名称，此示例输入为：张明 audio 文件夹备份
- 介质服务器：选择介质服务器 （3.2.2 添加的服务器）
- 存贮介质名称：选择介质名称 （3.2.3 添加的介质）

点击下一步按钮，进入选择任务类型界面。

4.2.2 选择任务类型

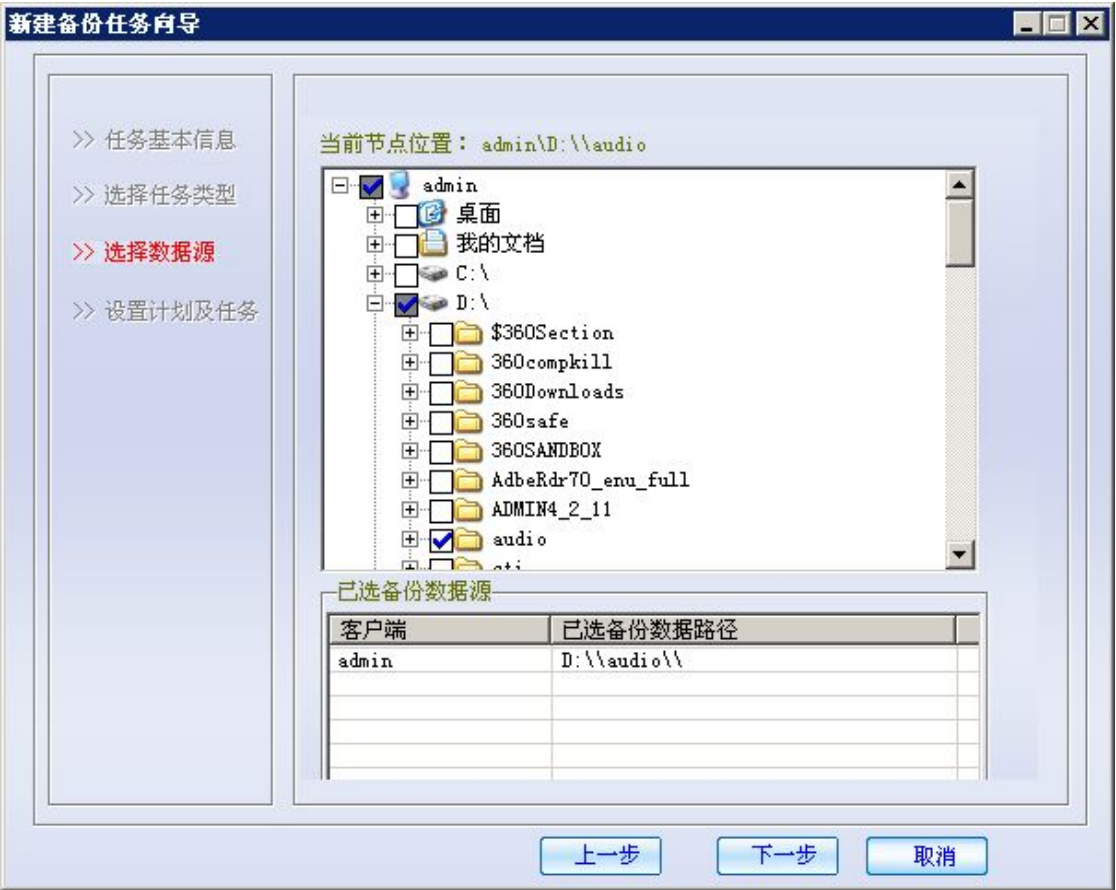


图表 35

选择任务类型为：文件夹备份。
任务策略为：差异备份。
点击下一步按钮，进入数据源选择界面。

4.2.3 选择数据源

在数据源选择中，选择需要备份的文件夹，如下图所示：



图表 36
操作示例中选择 D 盘下的 audio 文件夹，点击下一步按钮，进入设置计划及任务界面。

4.2.4 设置计划及任务



图表 37

自动执行模式：默认选择为实时。

点击完成按钮，任务添加成功，并且开始执行文件夹备份，显示文件上传的进度，如下图所示：



图表 38

4.3 电子邮件备份

备注：标准版无此功能。

在数据备份页面，点击新建备份按钮，出现新建任务备份向导对话框，如下图所示：



图表 39

4.3.1 任务基本信息

- 任务组：选择任务组（3.2.1 添加的任务组）
- 任务名：输入任务名称，此示例输入为：张明的电子邮件
- 介质服务器：选择介质服务器 （3.2.2 添加的服务器）
- 存贮介质名称：选择介质名称 （3.2.3 添加的介质）

点击下一步按钮，进入选择任务类型界面。

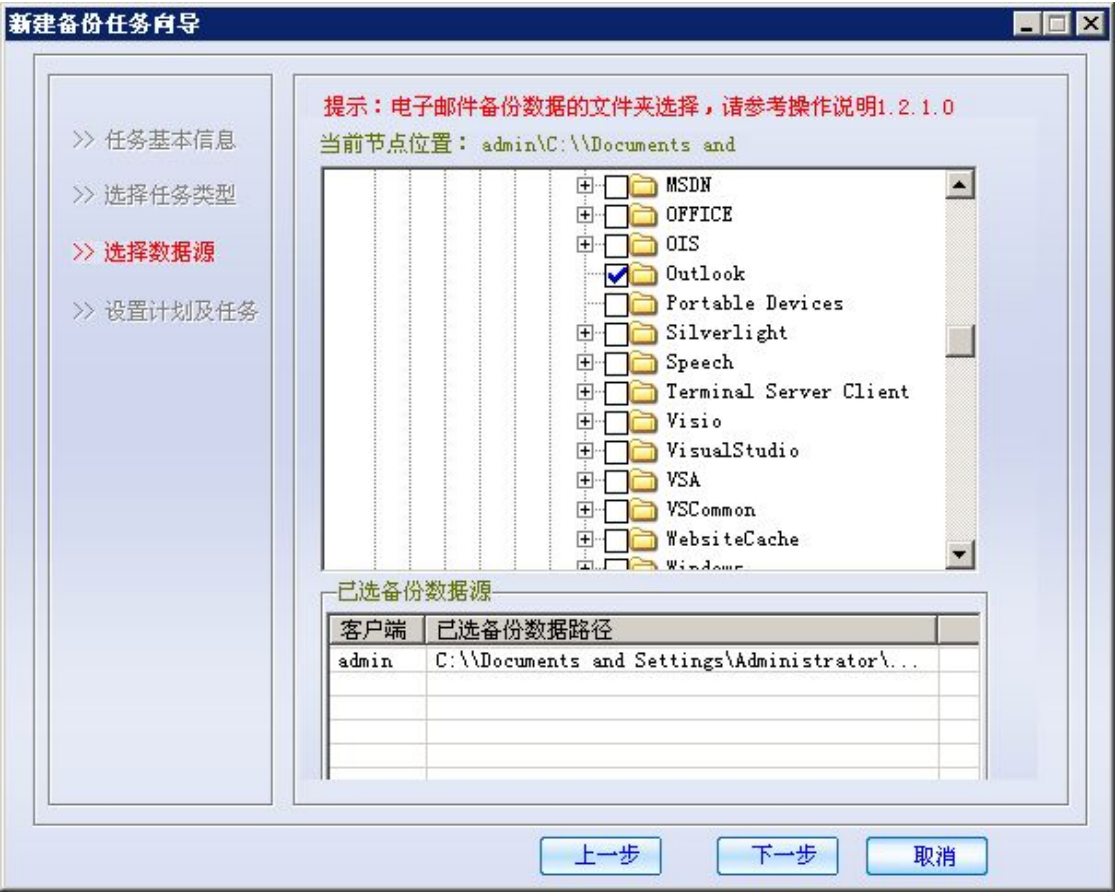
4.3.2 选择任务类型



图表 40
选择任务类型为：邮件备份。
任务策略为：差异备份。
点击下一步按钮，进入数据源选择界面。

4.3.3 选择数据源

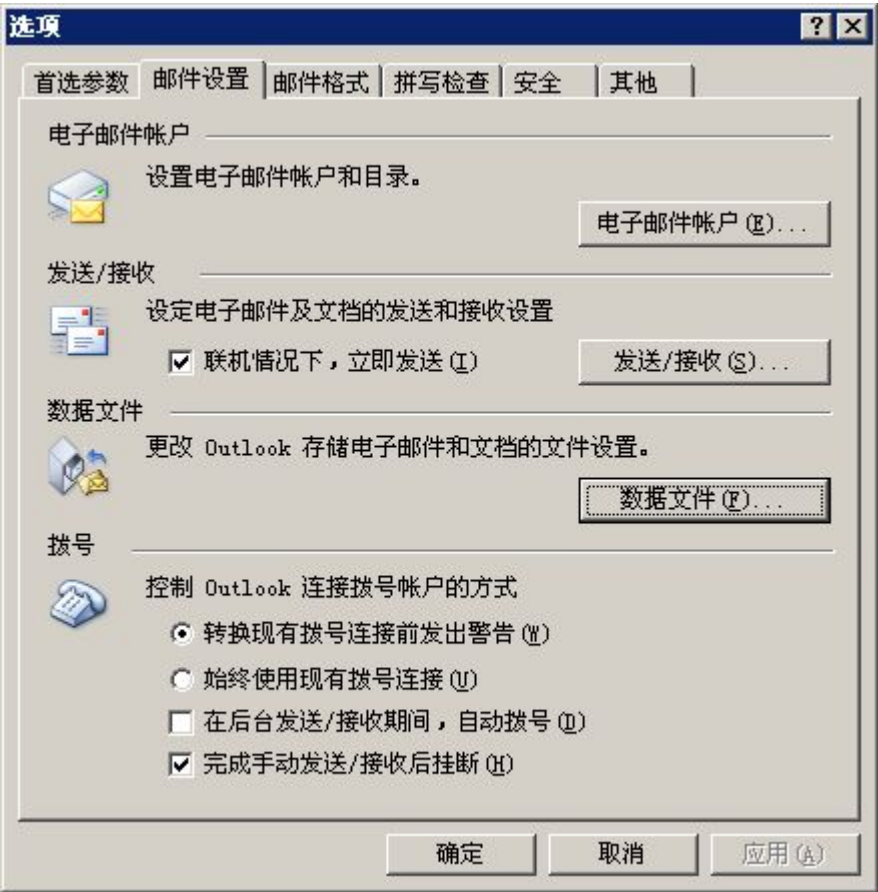
在数据源选择中，选择需要备份的电子邮件数据所在的文件夹，如下图所示：



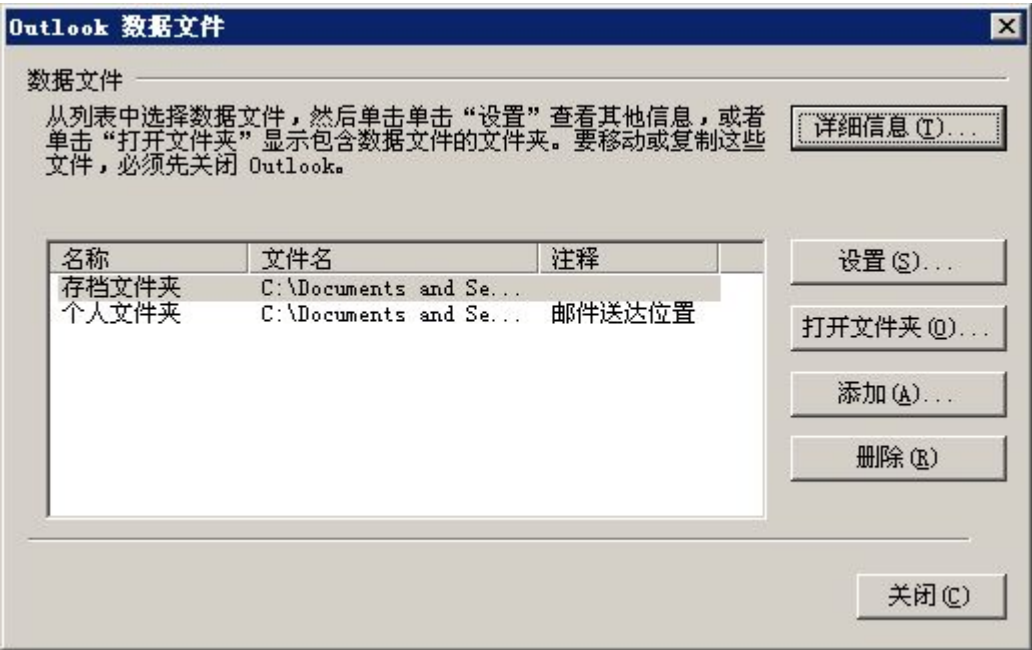
图表 41

操作实例中，选择备份的是 Microsoft Outlook 电子邮件的数据。
需要知道电子邮件数据文件夹位置，以 Microsoft Outlook 为例，

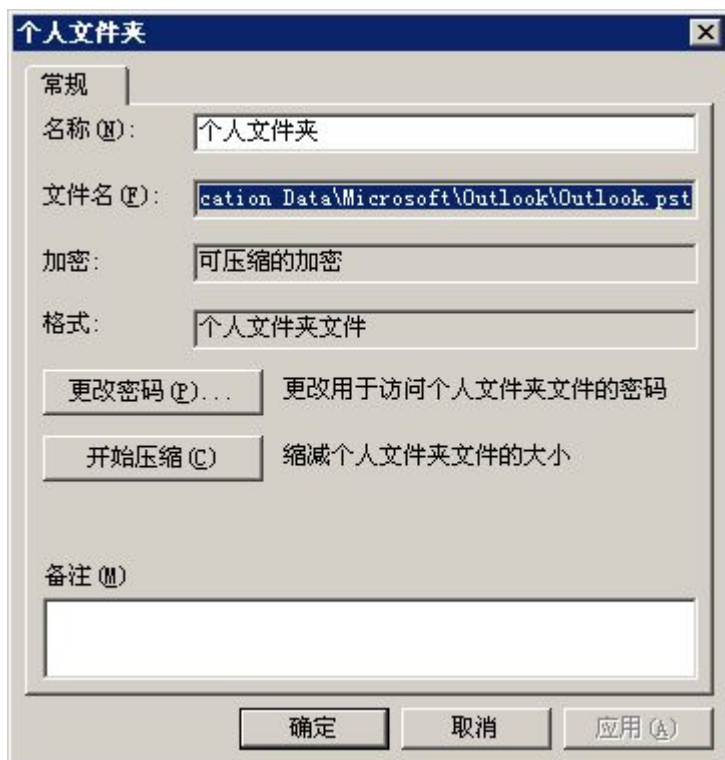
查看 Microsoft Outlook 电子邮件数据文件夹步骤如下：
Outlook 主菜单：工具->选项，出现下图选项对话框：



图表 42
选择邮件设置页签，点数据文件按钮，出现如下图所示 Outlook 数据文件对话框：



图表 43
双击个人文件夹，出现如下图个人文件夹所示对话框：



图表 44

查看整个文件名的路径：C:\Documents and Settings\Administrator\Local Settings\Application Data\Microsoft\Outlook\Outlook.pst

即可知 Outlook 数据文件夹所在路径。

C:\Documents and Settings\Administrator\Application Data\Microsoft\Outlook\Outlook.srs

其他电子邮件如 foxmail 等，可参考上述方法，找到电子邮件数据文件夹所在路径。

4.3.4 设置计划及任务



图表 45

自动执行模式：默认选择为实时。
点击完成按钮，任务添加成功，并且开始执行电子邮件数据备份，显示文件上传的进度，如下图所示：



图表 46

4.4 数据库备份

备注：标准版无此功能。

在数据备份页面，点击新建备份按钮，出现新建任务备份向导对话框，如下图所示：



图表 47

4.4.1 任务基本信息

- 任务组：选择任务组（3.2.1 添加的任务组）
- 任务名：输入任务名称，此示例输入为：张明的电子邮件
- 介质服务器：选择介质服务器 （3.2.2 添加的服务器）
- 存贮介质名称：选择介质名称 （3.2.3 添加的介质）

点击下一步按钮，进入选择任务类型界面。

4.4.2 选择任务类型

选择任务类型界面中，选择任务类型：数据库备份，弹出数据库设置对话框，如下图所示：



图表 48

数据库类型：选择 SQLServer。

数据库计算机名：选择需要备份的目标数据库所在电脑名称，这里选择 admin。

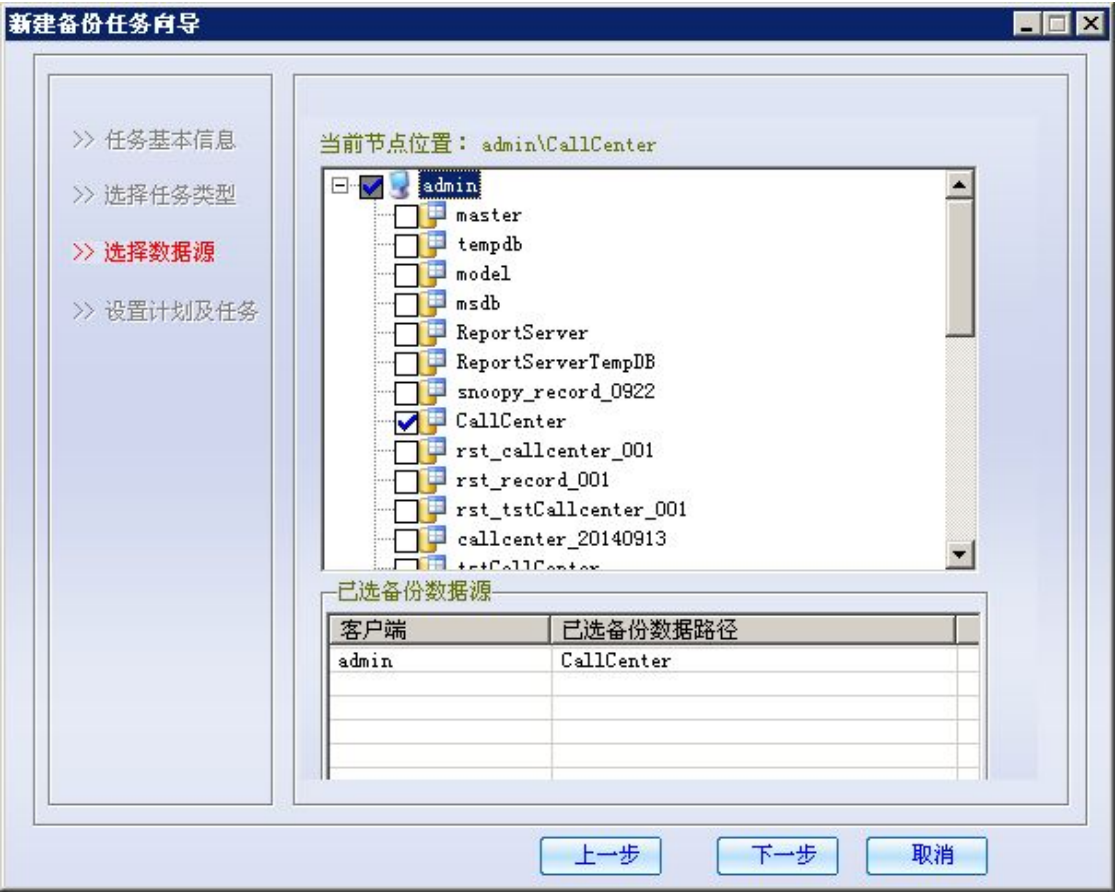
数据库用户名：admin 机器上 SQLServer 数据库的用户名，示例中填 sa。

数据库密码：admin 机器上 SQLServer 数据库密码。

点击确定按钮后，选择下一步。

4.4.3 选择数据源

在数据源选择中，选择需要备份的数据库，如下图所示：



图表 49

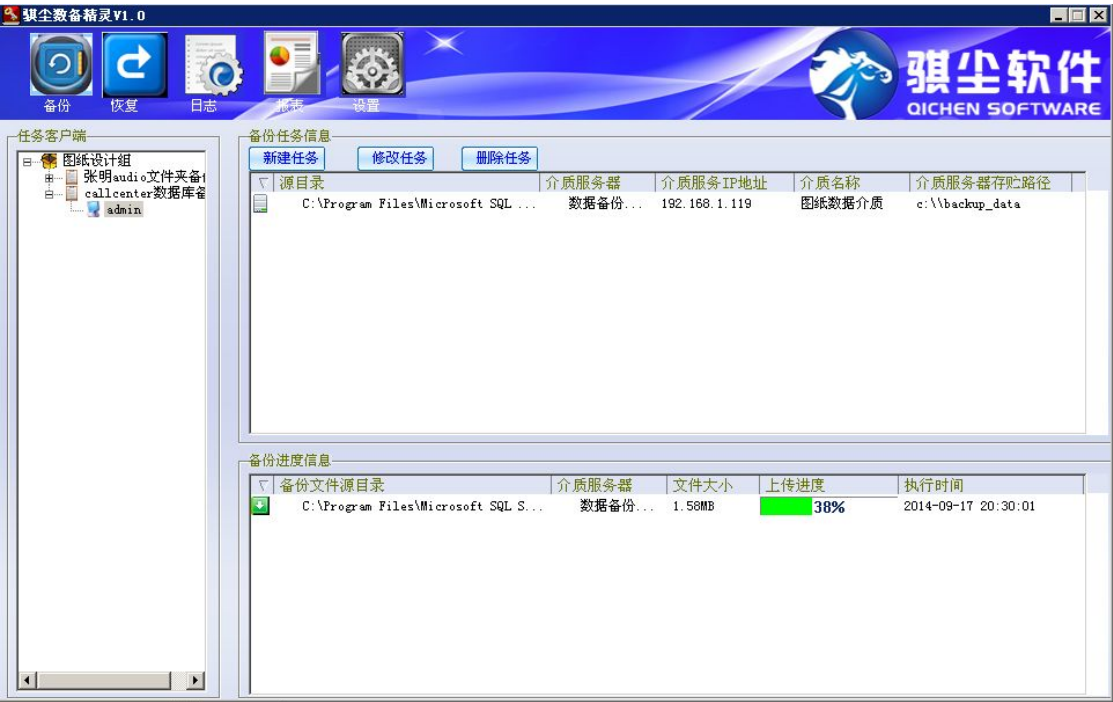
示例中，选择备份的数据库为 CallCenter，点击下一步按钮，进入设置计划及任务界面

4.4.4 设置计划及任务



图表 50

自动执行模式：默认选择每星期天执行一次完全备份。
点击完成按钮，任务添加成功，并且开始执行数据库备份，显示文件上传的进度，如下图所示：



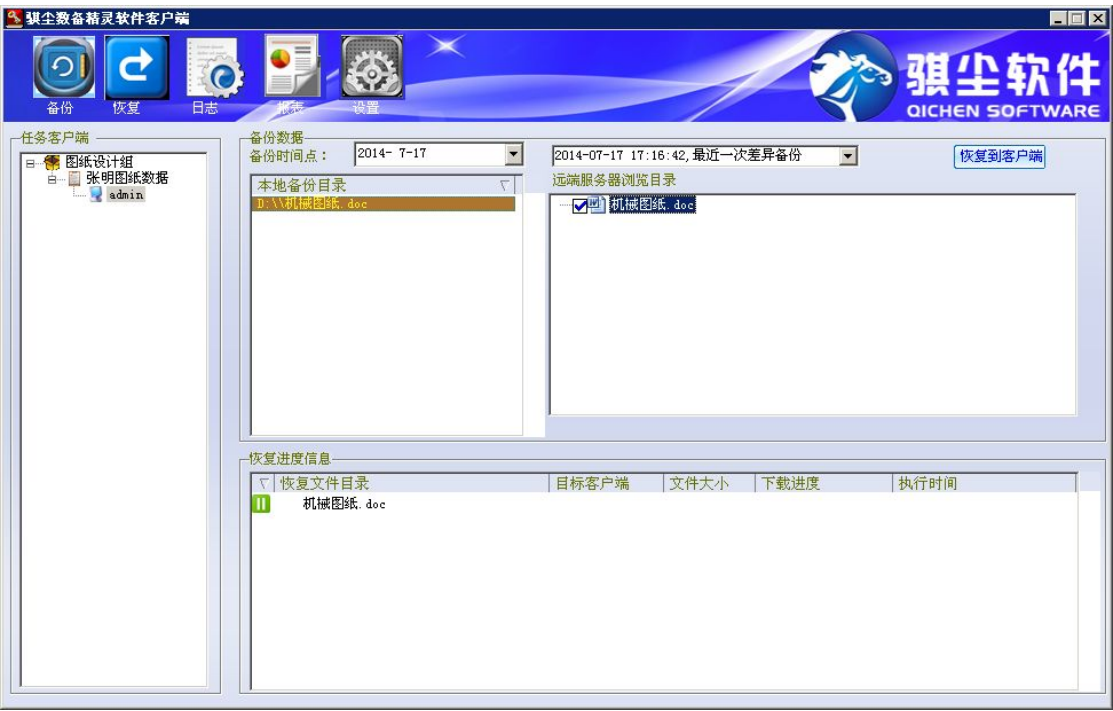
图表 51

5 数据恢复

点击数备精灵主菜单恢复按钮，切换至数据恢复页面。

5.1 文档恢复

5.1.1 选择恢复文件



图表 34

如上图所示，选择需要恢复的文件以及需要恢复的时间节点，点击恢复到客户端按钮，进入客户端恢复页面。

5.1.2 恢复客户端及路径选择



图表 35

恢复到客户端：默认恢复到本地客户端 admin，要选择其他客户单，请在下拉列表框中选择。

恢复位置是指文件恢复的路径。

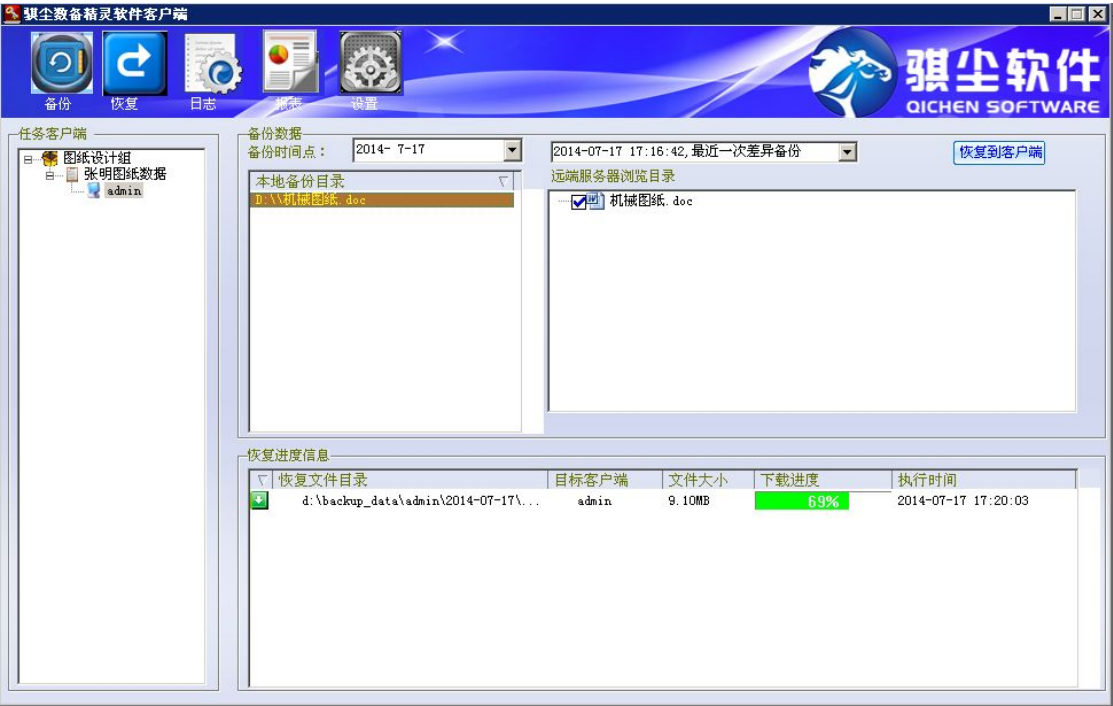
原位置：文件恢复至原来的位置，原位置同名文件将直接被替换掉。

另一位置：点击浏览按钮，选择恢复客户端上的路径。

示例中选择桌面。

点击恢复按钮，开始文件恢复。

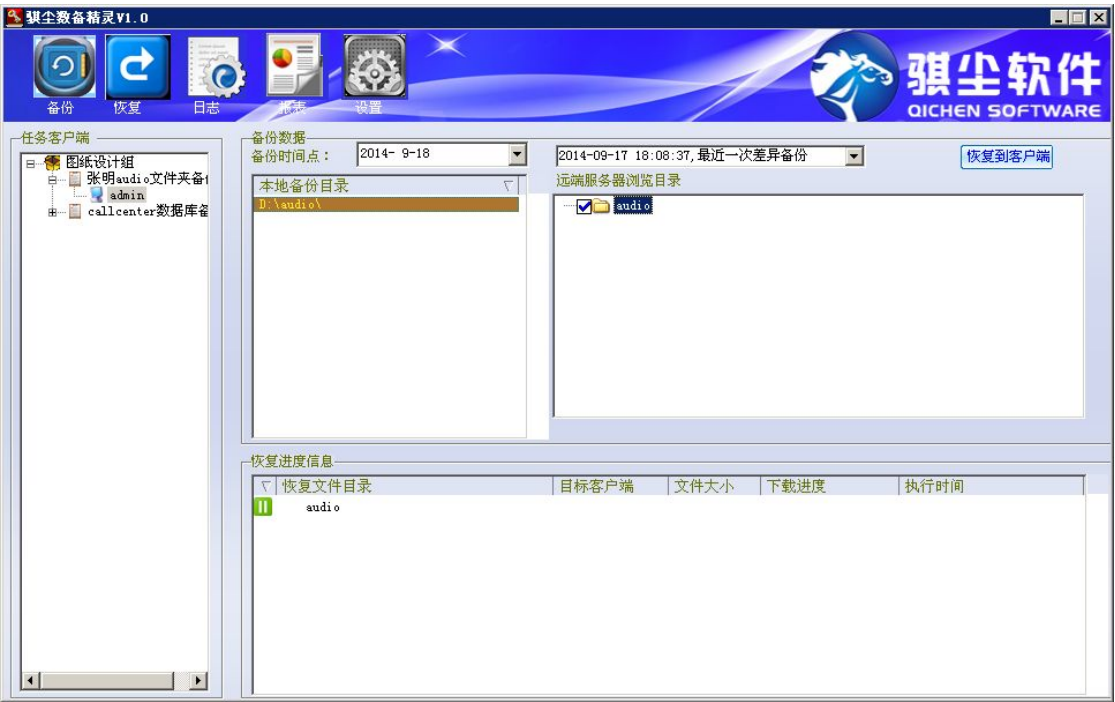
5.1.3 开始恢复



图表 36
如上图所示界面为文件开始恢复的进度显示。

5.2 文件夹恢复

5.2.1 选择恢复文件夹



图表 37

如上图所示，选择需要恢复的文件夹以及需要恢复的时间节点，点击恢复到客户端按钮，进入客户端恢复页面。

5.2.2 恢复客户端及路径选择



图表 38

恢复到客户端：默认恢复到本地客户端 **admin**，要选择其他客户单，请在下拉列表框中选择。

恢复位置是指文件恢复的路径。

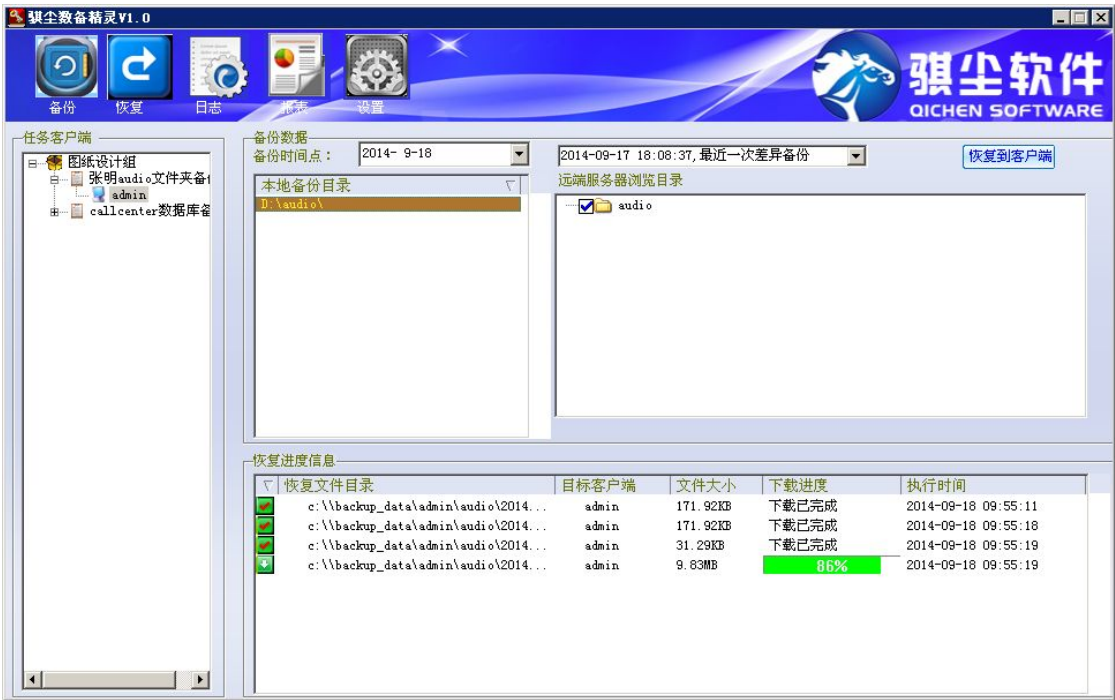
原位置：文件恢复至原来的位置，原位置同名文件将直接被替换掉。

另一位置：点击浏览按钮，选择恢复客户端上的路径。

示例中选择桌面。

点击恢复按钮，开始文件恢复。

5.2.3 开始恢复

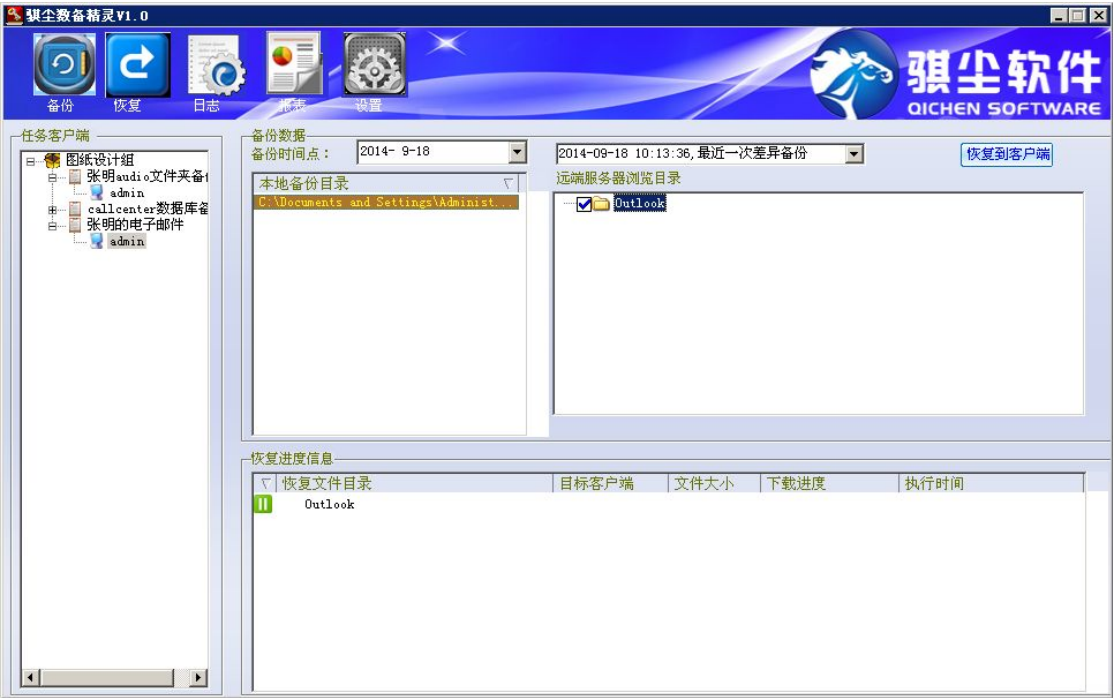


图表 39
如上图所示界面为文件夹中的文件开始恢复。

5.3 电子邮件恢复

备注：标准版无此功能。

5.3.1 选择恢复电子邮件



图表 40
如上图所示，选择需要恢复的电子邮件以及需要恢复的时间节点，点击恢复到客户端按钮，进入客户端恢复页面。

5.3.2 恢复客户端及路径选择



图表 50
恢复到客户端：默认恢复到本地客户端 admin，要选择其他客户单，请在下拉列表框中选择。

恢复位置是指文件恢复的路径。

原位置：文件恢复至原来的位置，原位置同名文件将直接被替换掉。

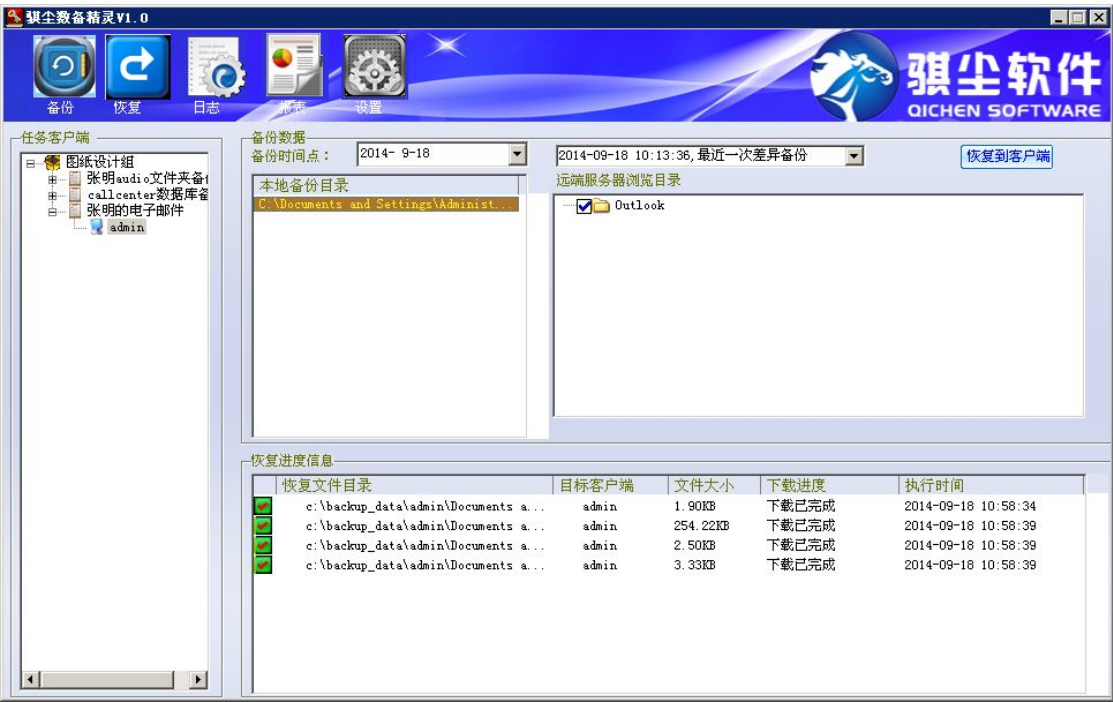
另一位置：点击浏览按钮，选择恢复客户端上的路径。

示例中选择原位置。

点击恢复按钮，开始文件恢复。

备注：邮件恢复时，需要先关闭 Outlook、Foxmail 或其他电子邮件程序，否则可能会导致下载邮件数据失败。

5.3.3 开始恢复



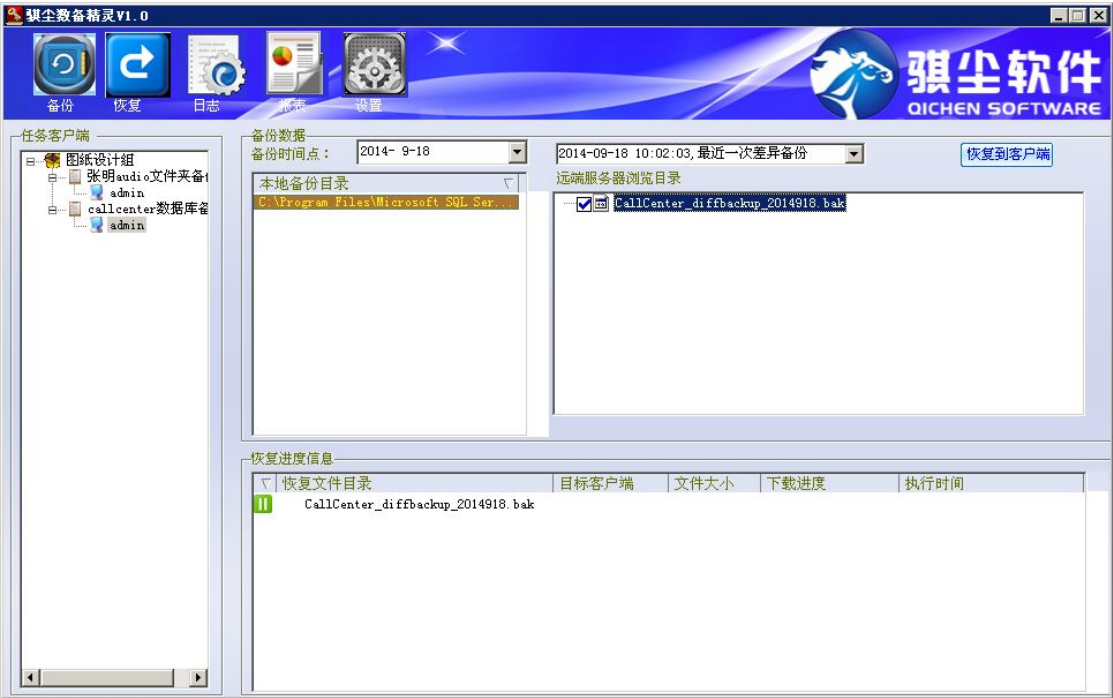
图表 51

如上图所示界面为电子邮件中的数据开始恢复以及进度显示。

5.4 数据库恢复

备注：标准版无此功能。

5.4.1 选择恢复数据库



图表 52

如上图所示，选择需要恢复的数据库以及需要恢复的时间节点，点击恢复到客户端按钮，进入客户端恢复页面。

5.4.2 恢复客户端及路径选择



图表 53

恢复到客户端：默认恢复到本地客户端 admin，要选择其他客户单，请在下拉列表框中选择。

恢复位置是指文件恢复的路径。

原数据库：数据库恢复至原来的数据库，原数据库中所有数据将直接被替换掉。

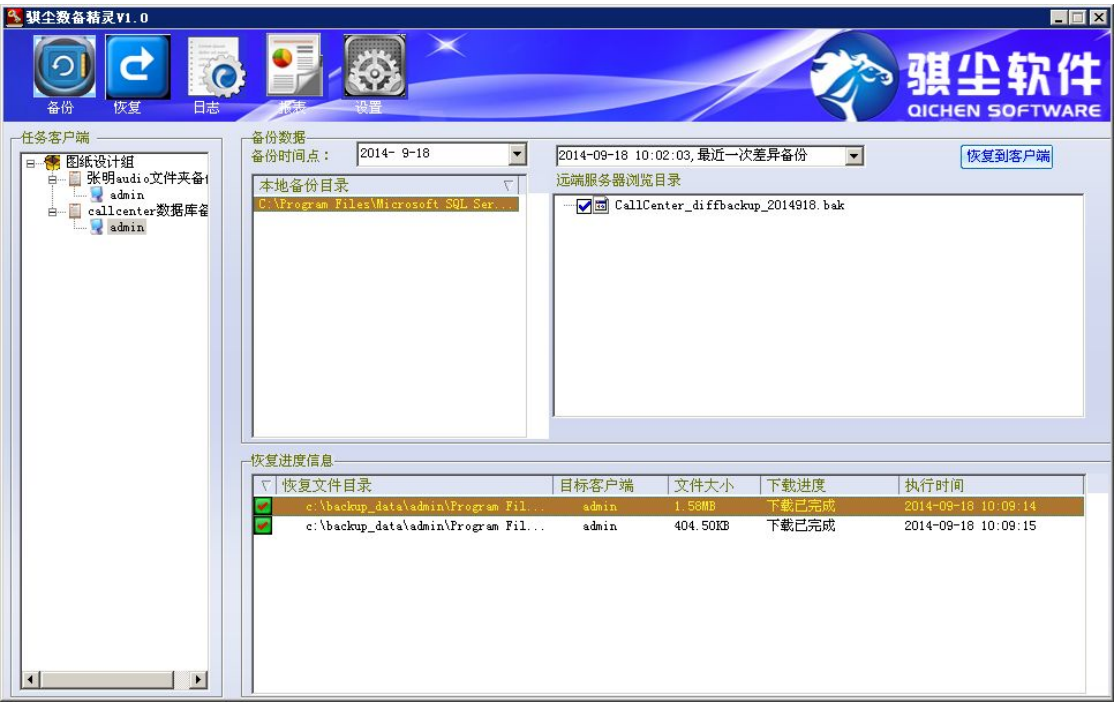
另一数据库：输入另外数据库或新数据库名。数据将恢复至新数据库中。

示例中选择另一数据库，数据库名称为：callcenter_20140918。

点击恢复按钮，开始文件恢复。

备注：将数据库恢复至另外一个数据库服务器中时，目标数据库必须与原数据库用户名和密码一致，才能恢复成功。

5.4.3 开始恢复



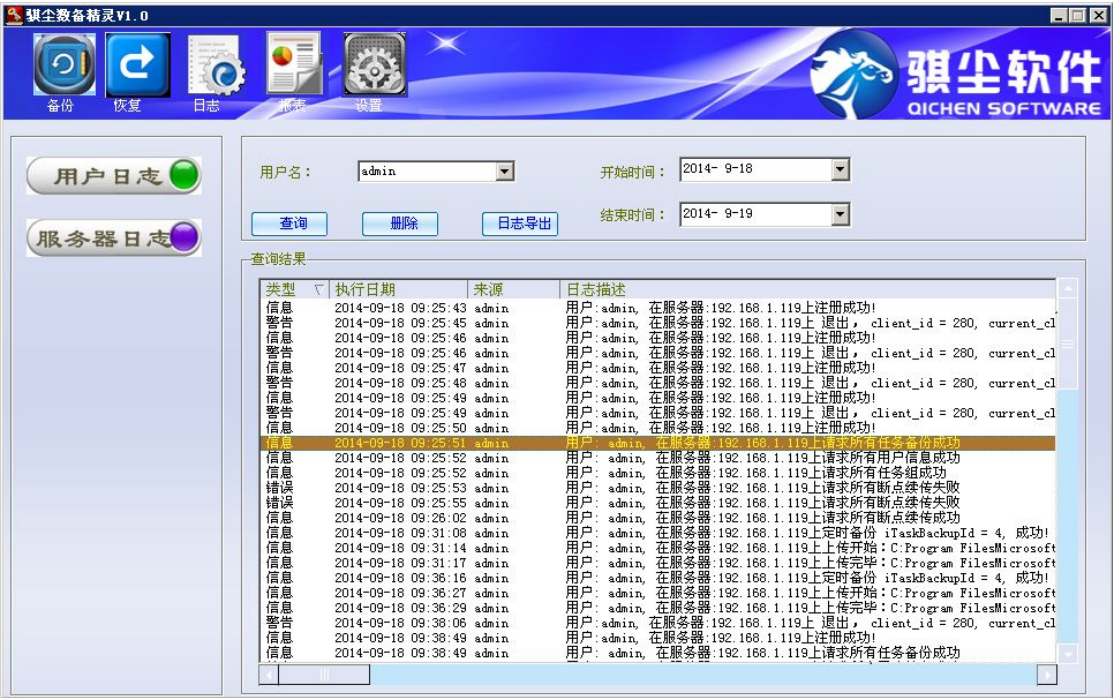
图表 54

如上图所示界面为数据库文件开始恢复的进度显示。

6 系统日志

点击数备精灵主菜单日志按钮，切换至系统日志页面。

6.1 用户日志



图表 55

选择用户日志按钮，在用户日志页面中。

用户名：选择需要查看用户。

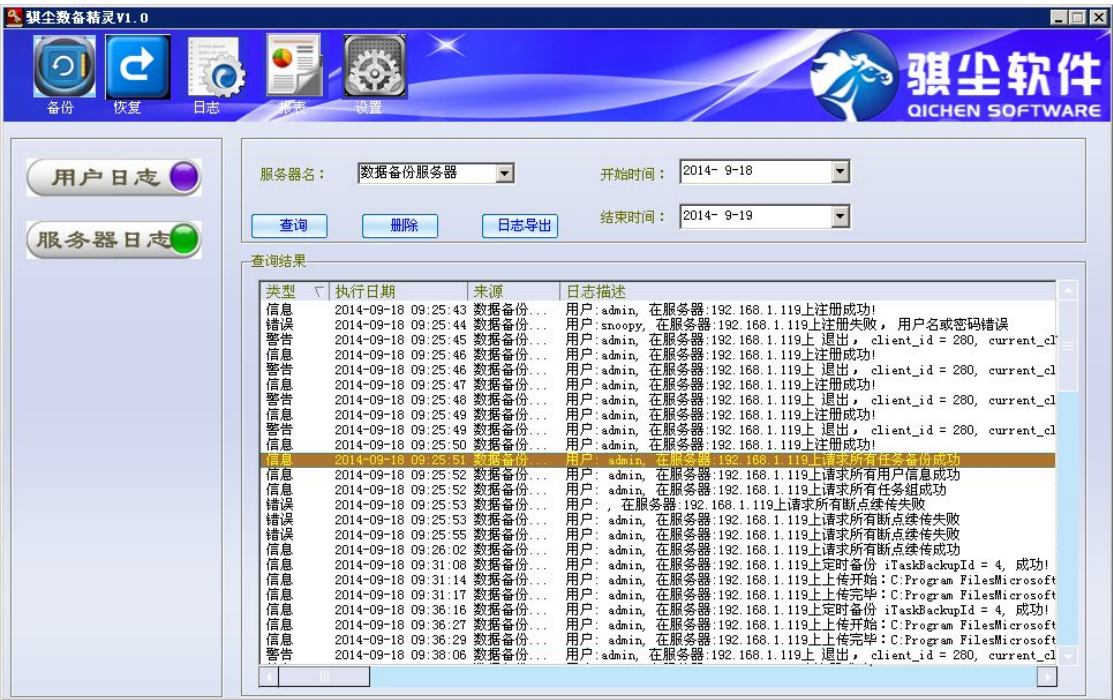
开始时间：查看此用户日志的开始时间。

结束时间：查看此用户日志的结束时间。

点击查询按钮，列表中出现日志信息，日志内容包含：类型、执行日期、来源、日志描述等信息。

日志导出：点击日志导出按钮，可将日志以 excel 表格的形式导出至本地磁盘。

6.2 服务器日志



图表 56

选择服务器日志按钮，在服务器日志页面中。

服务器名：选择需要查看的服务器。

开始时间：查看此服务器日志的开始时间。

结束时间：查看此服务器日志的结束时间。

点击查询按钮，列表中出现日志信息，日志内容包含：类型、执行日期、来源、日志描述等信息。

日志导出：点击日志导出按钮，可将日志以 excel 表格的形式导出至本地磁盘。

7 系统报表

点击数备精灵主菜单报表按钮，切换至系统报表页面

7.1 介质空间报表

点击介质空间报表按钮，在介质空间报表页面中，选择要查看的介质服务器，点击查询，如下图所示，显示磁盘总空间、磁盘可用空间、介质占用磁盘空间等信息。介质控件报表可以柱状图和饼状图的形式展现。



图表 57

报表导出：点击报表导致，可将报表以图片格式导出至本地磁盘中。

7.2 介质增长报表

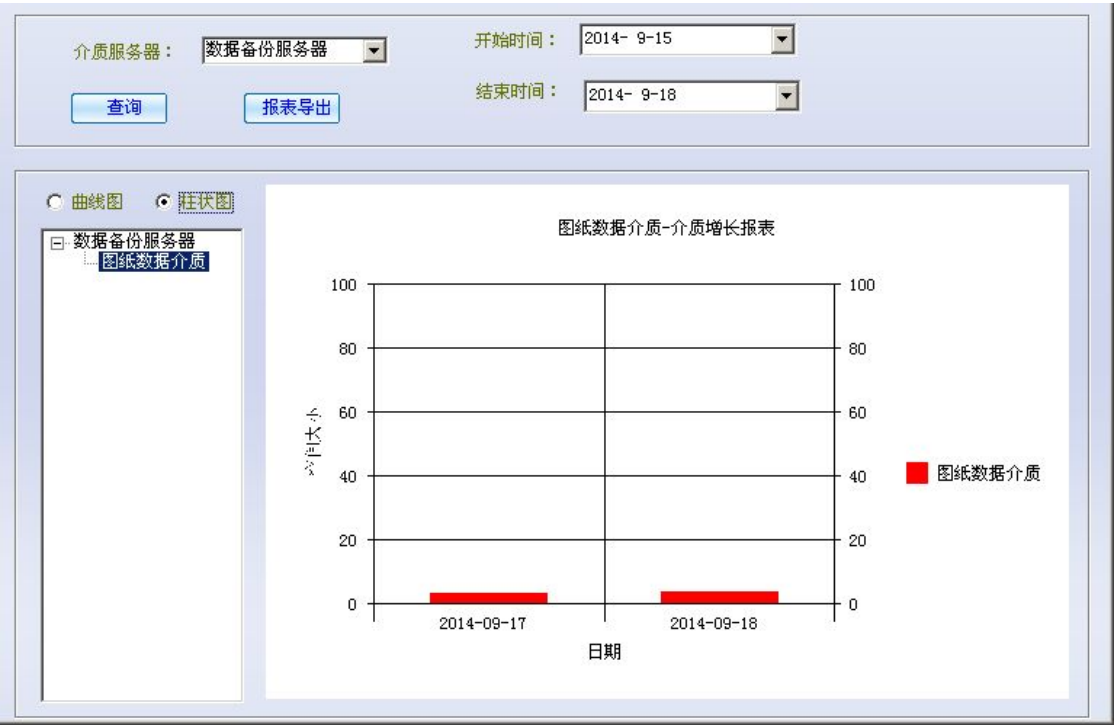
点击介质增长报表按钮，进入介质增长报表页面。

介质服务器：选择需要查看的介质服务器

开始时间：选择需要查看的开始时间

结束时间：选择需要查看的结束时间

点击查询按钮，结果如下图所示，以柱状图或曲线图展现介质增长的趋势图。



图表 58

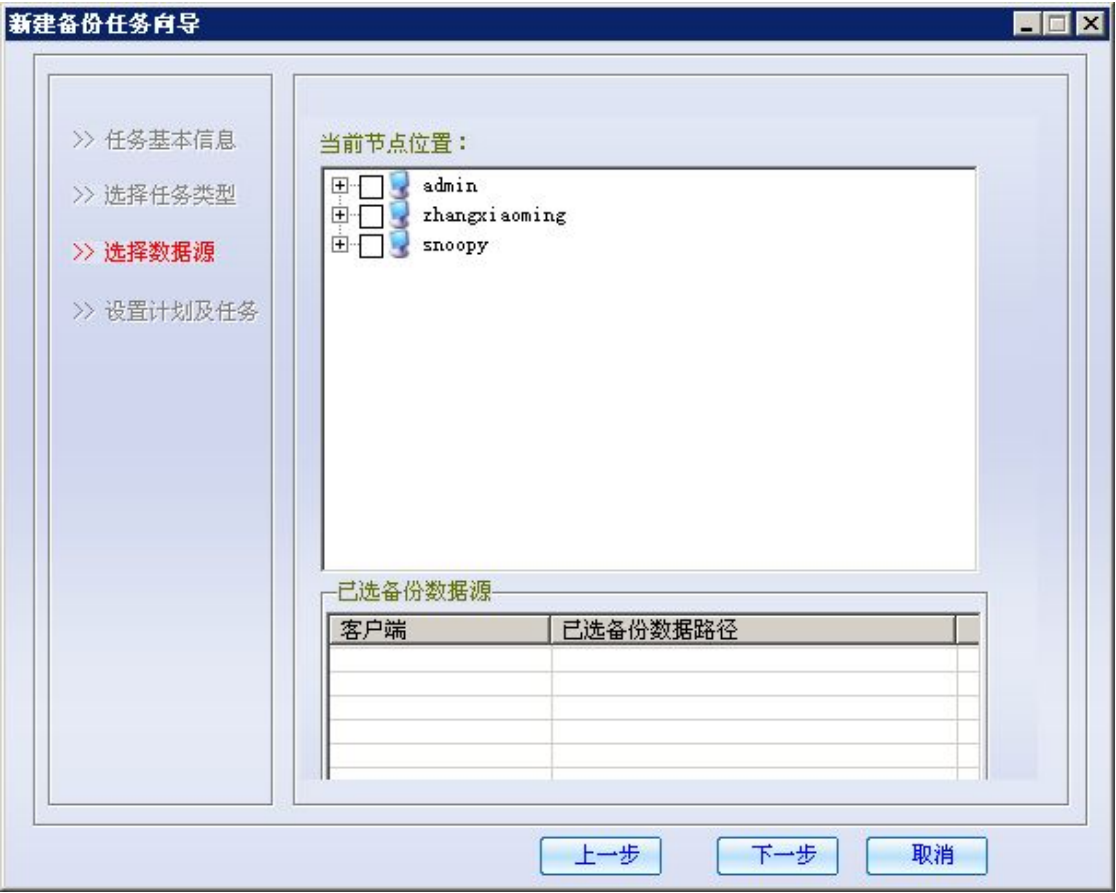
报表导出：点击报表导致，可将报表以图片格式导出至本地磁盘中。

8 远端数据管理

只有系统管理员权限的用户才能对所有的远端用户进行管理与控制。

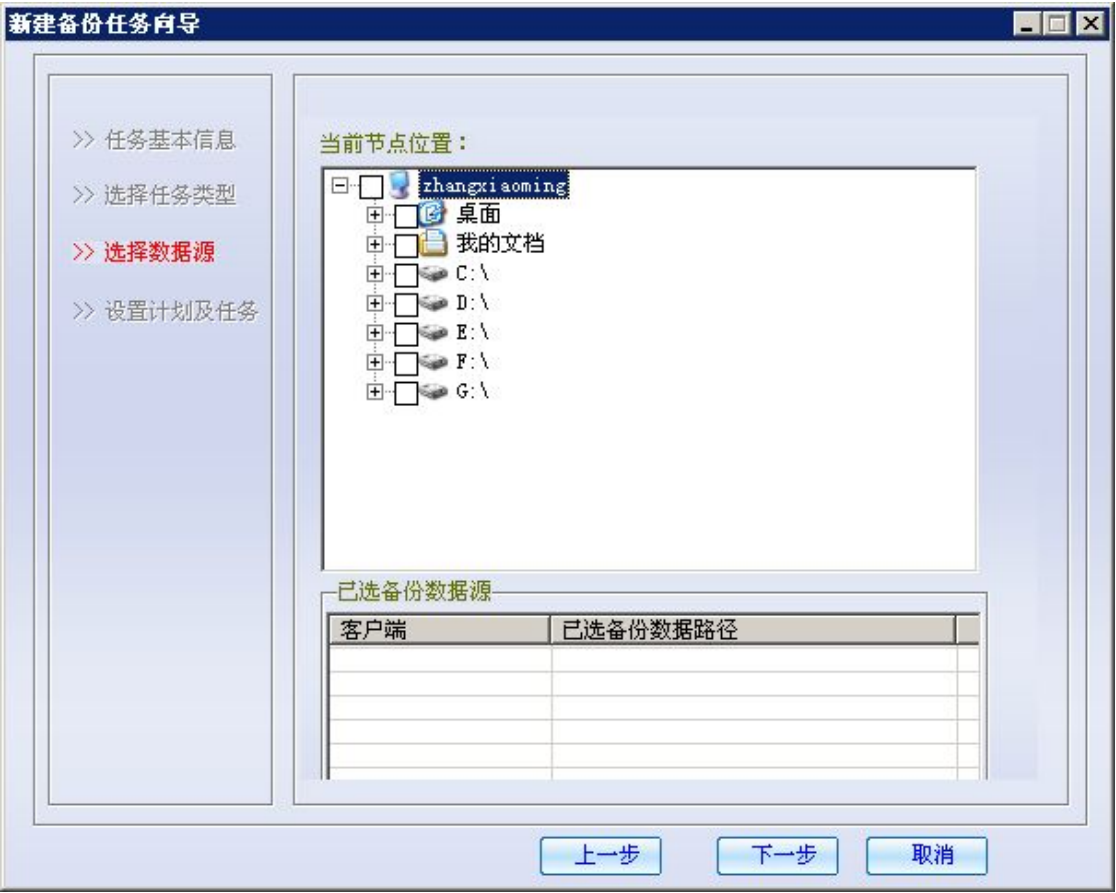
8.1 远端数据备份

系统管理员可操作远端任一电脑，对远端任一电脑上的数据进行备份。
对远端电脑进行文档、文件夹、电子邮件的备份操作，如下图所示：



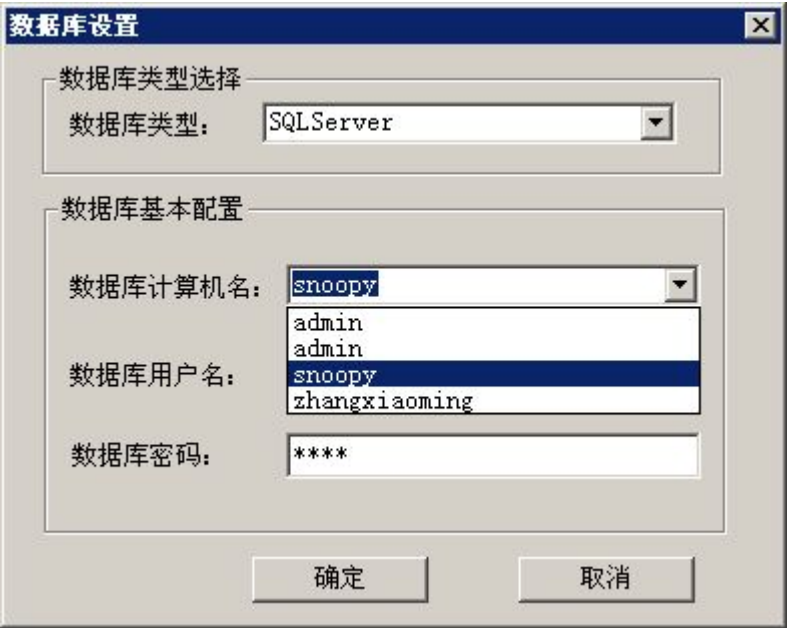
图表 59

举例选择远端客户端 zhangxiaoming，点击用户 zhangxiaoming 前面的+号，对远端客户端 zhangmiaoming 的电脑进行浏览，如下图所示：



图表 60
选择需要备份的 zhangmiaoming 电脑上的资料进行备份。

对远端电脑数据库进行备份操作：
选择对远端服务器 snoopy 上的数据库进行备份，如下图所示：



图表 61

在数据库计算机名下拉框中选择远端数据库服务器：snoopy。
输入 snoopy 服务器上数据库的用户名和密码，进行数据库备份。

8.2 远端数据恢复

系统管理员可对服务器上的数据进行下载，并且恢复到远端任一电脑上。

备注：将数据库恢复至另外一个数据库服务器中时，目标数据库必须与原数据库用户名和密码一致，才能恢复成功。

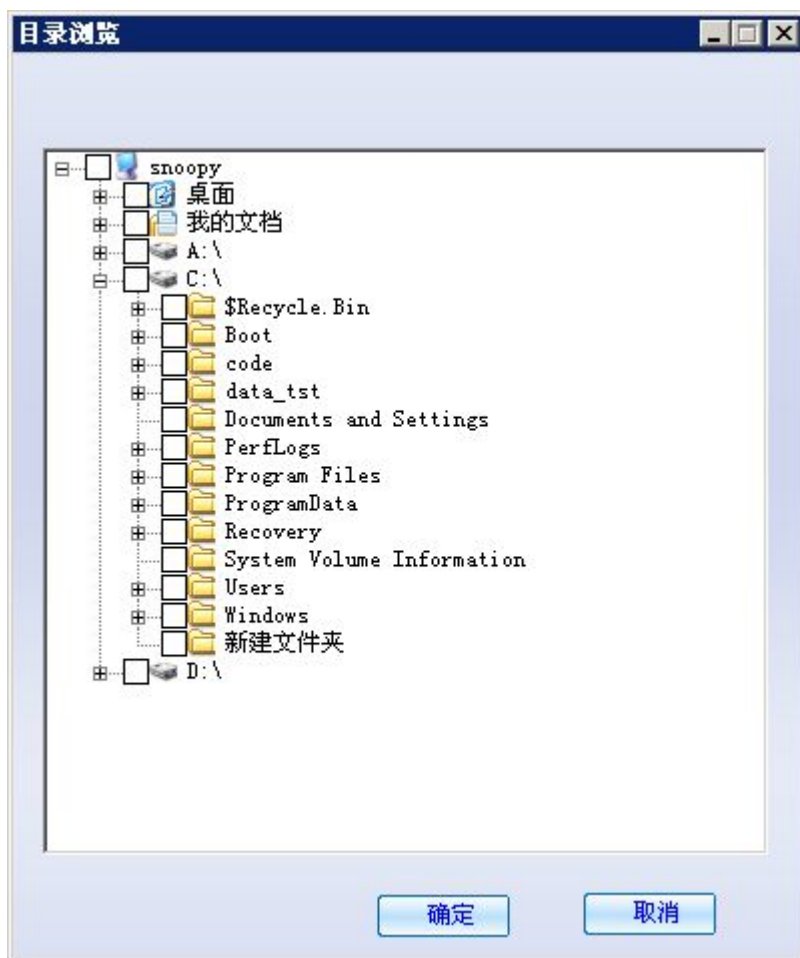
在客户端恢复页面中，如下图所示：



图表 62

在恢复到客户端下拉框中，选择远端客户端，示例中选择 snoopy 客户端。

选择另一位置，点击浏览按钮，如下图所示：



图表 63

浏览远端客户端 snoopy，将数据恢复至远端客户端 snoopy 所选目录中。

9 技术支持与服务

技术支持时间：周 1~周 5，9:00 ~ 17:00

技术支持热线：021-33502656

技术支持 QQ：411596552

地址：上海市瓶安路 1358 号久创科技园 1 号楼 4 层