

产品安装说明书

V 2014

目录

授权使用声明.....2

一、 服务器配置要求.....2

 1. 操作系统.....2

 2. 必装软件.....3

 3. 硬件要求.....3

二、 端口映射.....3

三、 安装过程.....4

四、 购买与激活.....7

五、 常见问题.....8

 1. DCOM 配置8

 1) 确认问题步骤.....8

 2) 修复步骤.....8

 3) 以 32 位方式运行“组件服务”11

 2. 域名绑定.....11

授权使用声明

感谢您选择OM视频应用系统。希望我们的努力能为您提供一个高效快速和强大的网上视频应用解决方案。

I. 协议许可的权利

您可以在完全遵守本最终用户授权协议的基础上，将本软件应用于非商业用途，而不必支付费用。

II. 协议规定的约束和限制

未获商业授权之前，不得将本软件用于商业用途。

不得对本软件或与之关联的商业授权进行出租、出售、抵押或发放子许可证。

如果您未能遵守本协议的条款，您的授权将被终止，所被许可的权利将被收回，并承担相应法律责任。

III. 有限担保和免责声明

本软件及所附带的文件是作为不提供任何明确的或隐含的赔偿或担保的形式提供的。

用户出于自愿而使用本软件，您必须了解使用本软件的风险，在尚未购买商业授权之前，我们不承诺提供任何形式的技术支持、使用担保，也不承担任何因使用本软件而产生问题的相关责任。

本公司声明仅授权使用视频软件的目标代码程序，不包含源代码，也不包含视频系统运行时所需要的服务器运行环境，如操作系统OS、apache、php、mysql、flash服务器等软件。如果本软件在分发时包含以上软件，本协议声明其均为免费或共享(及其他)版本，不属于本协议许可使用范围之内，其版权仍属于原厂商所有。

为了便于用户识别和统一安装，对原有程序做部分修改，但并未用作收费项目，如有侵权行为请告知，将立即修改之。

电子文本形式的授权协议如同双方书面签署的协议一样，具有完全的和等同的法律效力。您一旦开始安装，即被视为完全理解并接受本协议的各项条款，在享有上述条款授予的权力的同时，受到相关的约束和限制。协议许可范围以外的行为，将直接违反本授权协议并构成侵权，我们有权随时终止授权，责令停止损害，并保留追究相关责任的权力。

一、 服务器配置要求

本软件为服务端程序，系统自带 Apache、Mysql 等运行环境，安装此软件的电脑即为提供视频应用的服务器，安装完成后，局域网内的其他电脑可通过在浏览器输入此电脑的局域网 IP 访问（例如：<http://192.168.1.100/>），本机可直接访问 <http://127.0.0.1/>

1. 操作系统

WINDOWS XP、WINDOWS 2003、VISTA、WIN 7、WINDOWS 2008

支持以上操作系统的 32 和 64 位版本

2. 必装软件

- Microsoft .NET Framework 4.0 (X86 或 X64)
(本安装程序中已经内置, 需要联网下载)
- Visual C++ 2005、2008 运行库
(本安装程序已经内置, 不需要联网)

如果需要文档转换功能, 还需要以下环境

- OFFICE 2007
(需选装 powerpoint、word、visio、Excel)
- SaveAsPDFandXPS
(OFFICE2007 插件)
- DCOM 配置

如果您的服务器是 windows 7 及以上的系统, 需要您配置 DCOM, 详情请参见下文
中常见问题之 DCOM

3. 硬件要求

- 处理器不低于 Pentium4 2.0GHz (建议双 Xeon3.0GHz 以上处理器);
- 内存不低于 1GB (建议使用 4GB);
- 网络带宽根据实际的连接人数而变化, 建议上行速率不低于 1MB;
- 硬盘空间不低于 1GB, 建议使用 NTFS 分区格式;
- 不建议对服务器进行实时病毒检查, 在某些特殊情况下可能会导致视频应用中
断;
- 在防火墙 (或路由器) 后进行部署, 请配置端口映射 (NAT 或 DMZ) 和设置
防火墙规则, 以确保通过外网可以访问。

二、 端口映射

如果您的朋友无法通过互联网登录本系统, 请检查是否存在端口映射问题, 本系统
需要您开启 3 个 TCP 端口:

- 视频服务端口: 默认 10086
- 网站服务端口: 默认 81
- 文档服务端口: 默认 10012

以上是需防火墙开放的端口号 (本安装程序已经默认为您开启)。

但是, 如果您服务器的网络路径上有路由器或者代理服务器, 那么需要在路由器或
者代理服务器上做 TCP 端口映射, 映射方法请咨询您的服务器管理员或 ICP 提供商。

以上端口为默认情况下的端口号，实际端口号，可查看安装目录

- /Server/GVC/GVConversion.exe.config 中的 Port 值
- /Server/VS2/conf/vs2.ini 中的 VS2_PORT 值
- /Server/Apache/conf/omlite.conf 中的 Listen 值

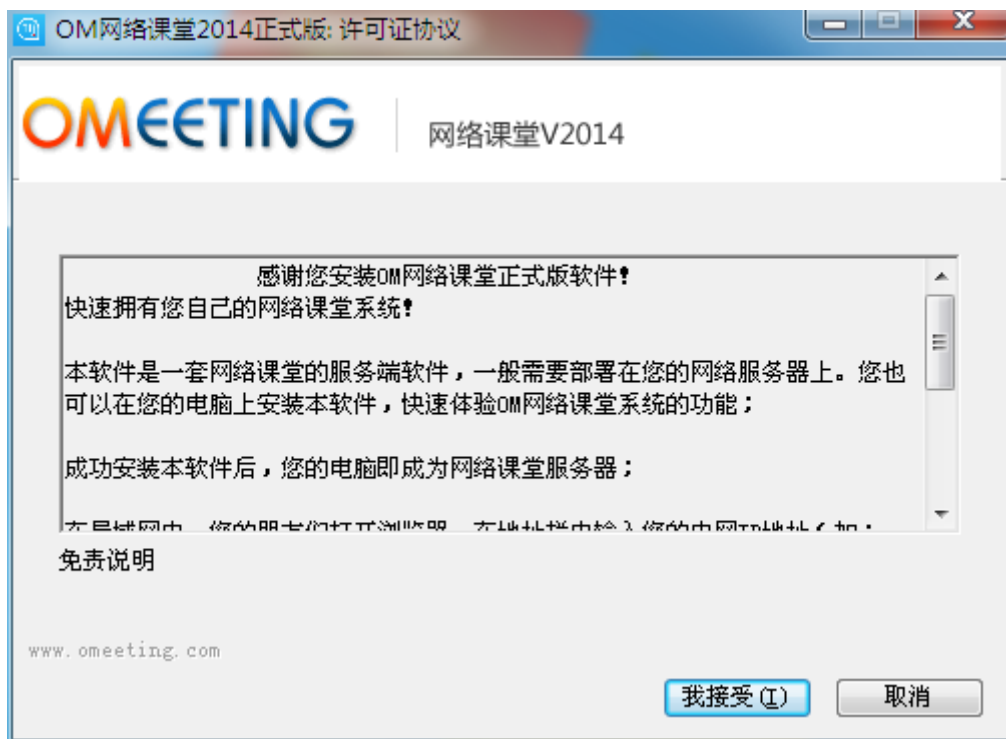
三、 安装过程

- 1、从 omeeting 官方网站 www.omeeting.com 下载最新版的 OM 视频应用产品，在本地电脑

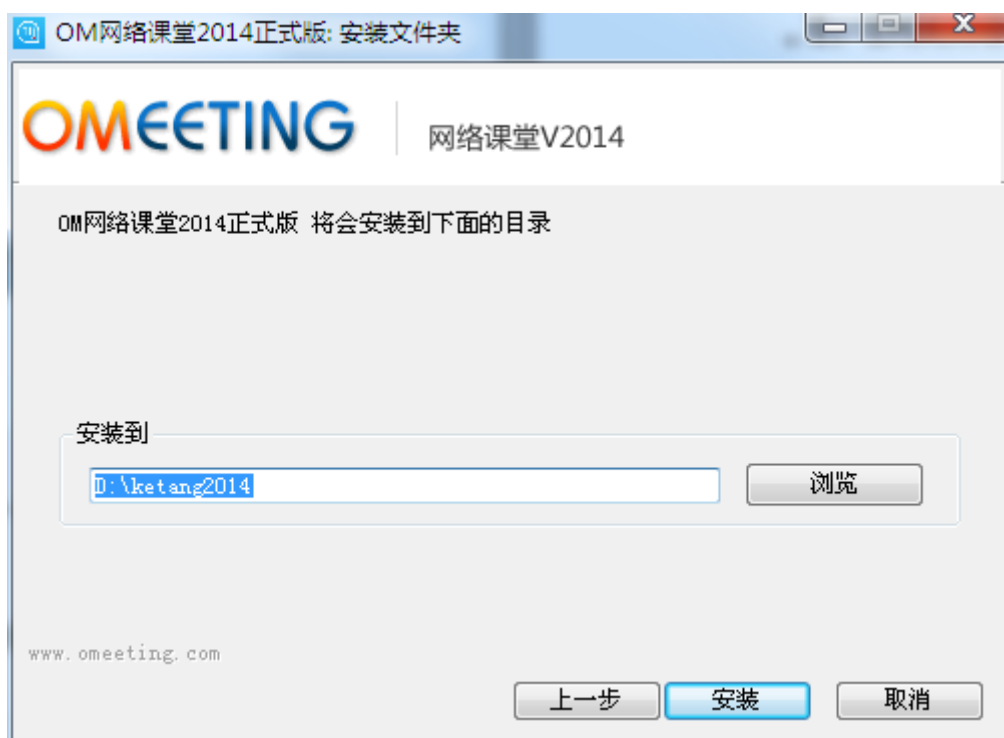


找到下载后的文件

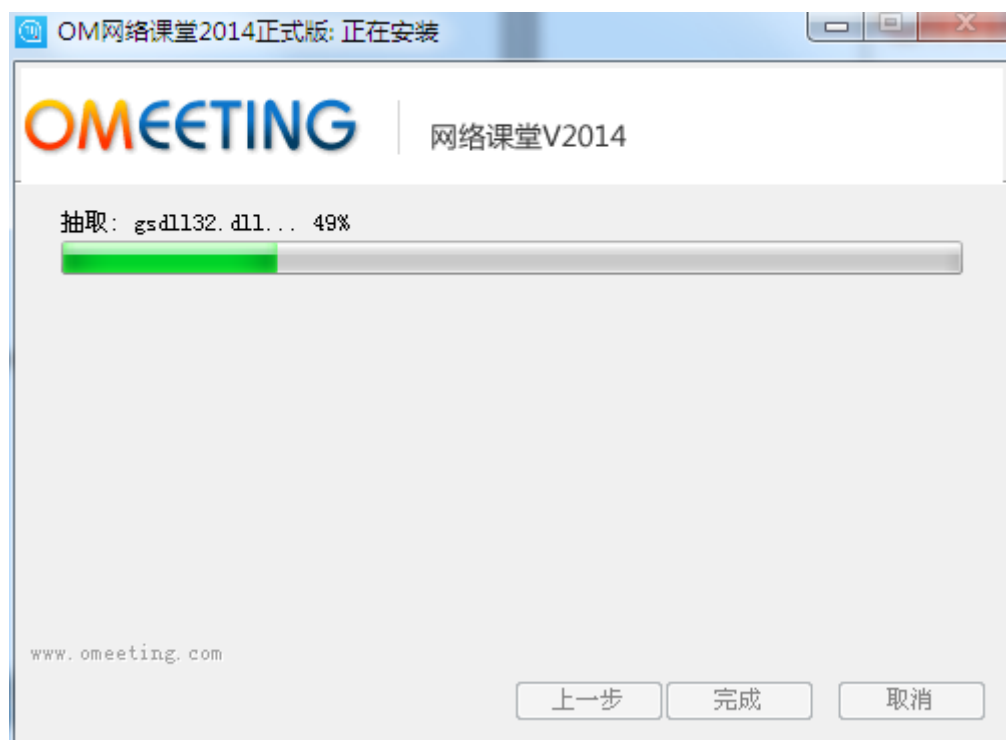
- 2、双击 OM 视频应用产品图标，进入安装过程，如下图所示：



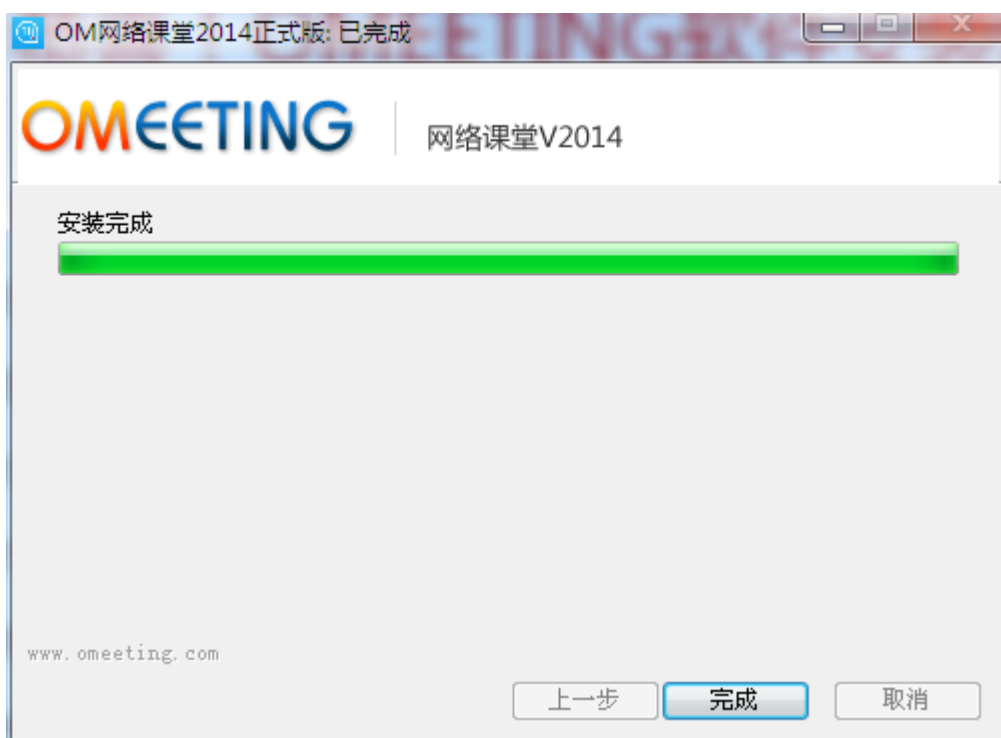
- 3、点击“我接受”，进入下一步安装界面，如下图：



- 4、安装路径可以自己选择，程序默认安装到 D 盘 ketang2014 的目录下面，点击上图所示“安装”按钮，进入安装过程，如下图：



- 5、程序自动安装完成，如下图：



- 6、程序安装完成后，点击上图所示“完成”按钮即可完成安装；安装完成的同时，程序会自动打开浏览器界面，提示软件安装成功，如下图：



点击右侧箭头翻页，观看程序相关功能介绍，进入最后一页常见问题，如下图所示：

常见问题：

- 一、问：免费版能使用多久？有什么限制？
答：OM免费版可以永久使用。但免费版在用户数量及管理上有一些限制，与正式版的具体差别请上官方网站（www.omeeting.com）了解。
- 二、问：OM软件能在外网上运行吗？
答：可以。OM软件即可以在内网运行，也可以在互联网（外网）上运行。或者内外网混合都可以。
- 三、问：OM软件需要每个使用者都安装软件么？怎么使用？
答：不需要。OM系统采用B/S架构，如同一套网站系统。它只需要安装在一台服务器上即可，不论是管理员、普通用户只需要通过特定的网址访问服务器即可。
我们为用户准备了详尽的使用说明书，您只需要在官网下载PDF版《用户使用手册》即可。
- 四、问：如何让外网用户访问我的网上会议室（教室）？
答：这需要我们懂一些路由设置及网络方面的知识。总之最终实现向外网开放81（80）以及10086端口即可。
路由器设置方法详见：http://www.omeeting.com/details_74.html
- 五、问：能否使用其它端口？
答：完全可以。修改相关配置文件，然后重启服务器即可。配置文件修改方法详见：http://www.omeeting.com/details_215.html
- 六、问：如何购买正式版？能否定制软件？
答：购买正式版请拨打官网（www.omeeting.com）上的联系电话或联系QQ客服。OM软件接受用户各种类型的定制。
- 七、其它重要说明
www.omeeting.com为OM软件唯一官方网站。请在官网下载最新版本软件以及定时更新。
更多使用帮助及技术支持请前方可 <http://www.omeeting.com/service-27.html>

立即体验

- 7、点击上图所示的“立即体验”按钮，免费版用户之间进入系统即可使用，正式版用户，点击“立即体验”按钮，进入软件激活界面，如下图：

OMEEETING

网络课堂

激活OM网络课堂软件！

机器码：

激活码：

提交激活

激活联系方式 - TEL: 0551-65323681 65323691 E-Mail: kf@omeeting.com

免责声明

课堂动态

使用协议

使用帮助

联系我们

正式授权给 / 管理员登陆

浏览器要求：IE8及以上版本、Chrome浏览器、火狐浏览器

购买正式版的用户，将机器码提供给客服人员，联系发送激活码激活产品，正式使用。

四、 购买与激活

安徽魅课信息科技有限公司

地 址：中国·合肥 高新区天达路华亿科学园 D 幢 3F

电 话：0551-65323681 65323691

传 真：0551-65323691

五、 常见问题

1. DCOM 配置

如果服务器操作系统是 VISTA、WIN7 或者 WINDOWS 2008，那么请参照下文进行 DCOM 配置，否则可能导致 GVC 文档转换服务无法正常运行

在 WIN7、Windows Server 2008 下，由于服务器安全性做了更严格的限制，可能会导致 GVC 服务调用 Office COM 组件失败。

1) 确认问题步骤

同时符合以下两条，说明需要进行 DCOM 配置，否则可以忽略本章内容

- 1、操作系统是 vista、win7 或者 Windows Server 2008
- 2、上传一个 word 文档，然后查看 GVC 服务日志内容，日志显示该文件转换失败，且失败原因是“因为没有打开的文档，所以这一命令无效”

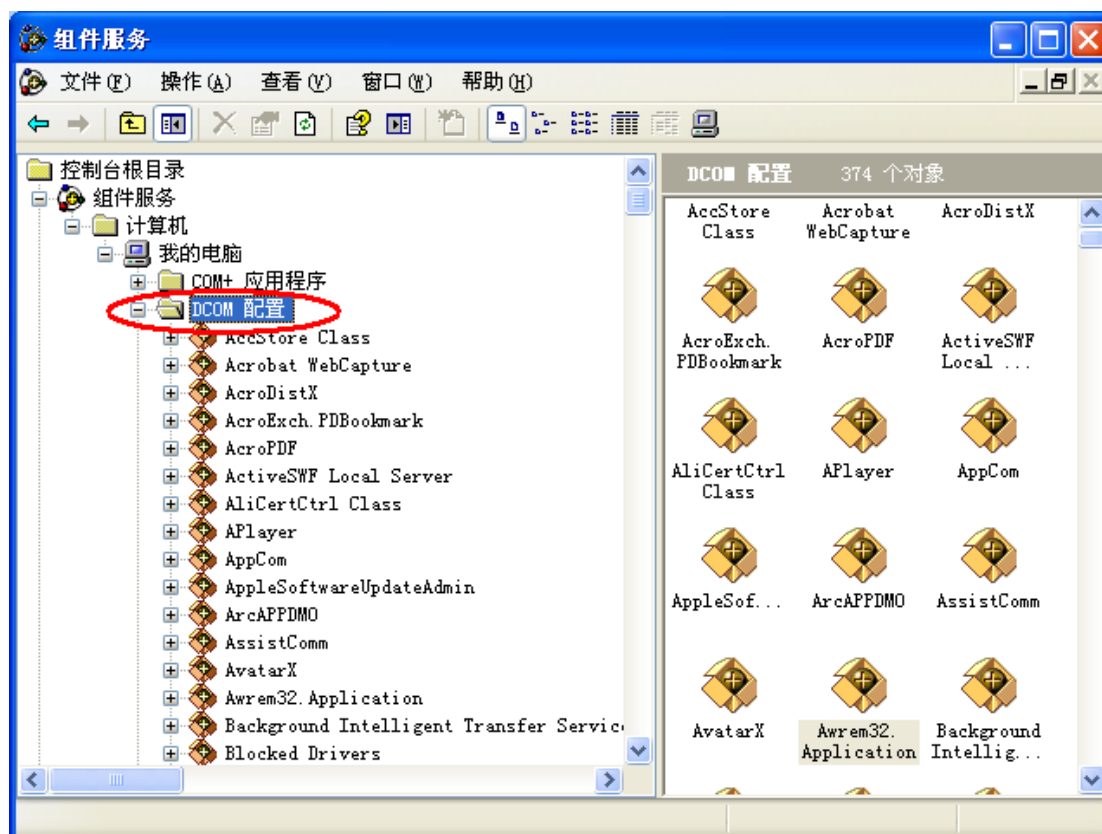
GVC 服务日志文件路径：GVC 服务根目录/Log/Service.log

2) 修复步骤

- 1、打开“组件服务”



- 2、进入“DCOM 配置”



3、在“DCOM 配置”中分别找到

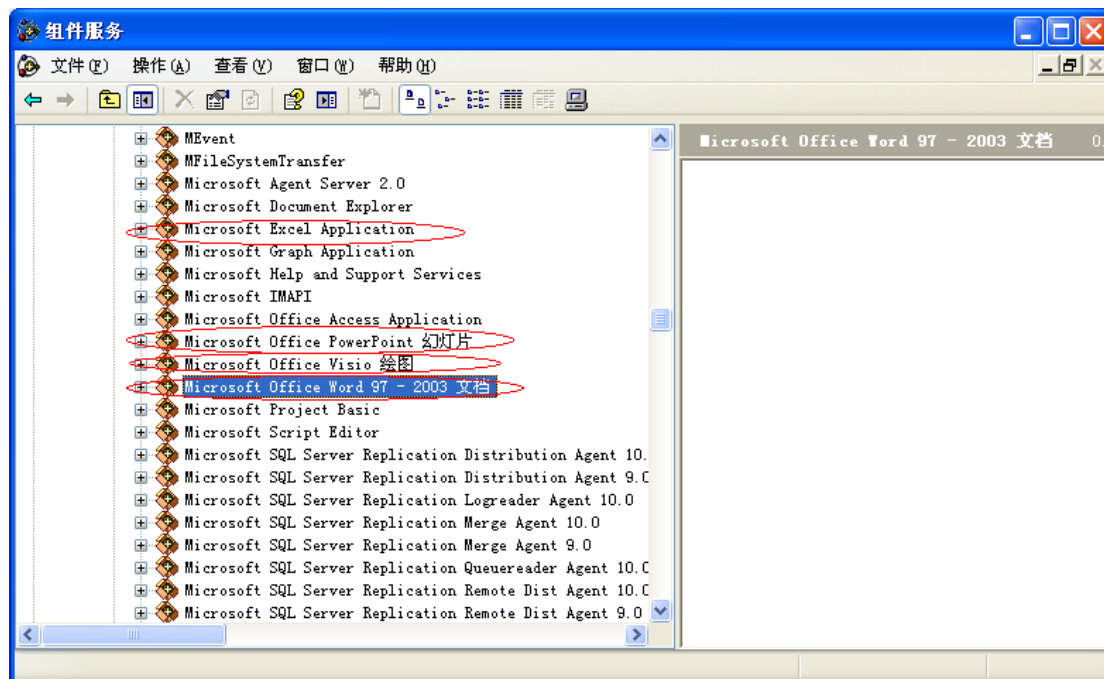
“Microsoft Excel Application” (excel)

“Microsoft Office Visio 绘图” (visio)

“Microsoft Office PowerPoint 幻灯片” (ppt)

“Microsoft Office Word 97-2003 文档” 或者 “{00020906-0000-0000-C000-000000000046}”
(在不同系统环境下显示名称不同，但都同为 word 选项)

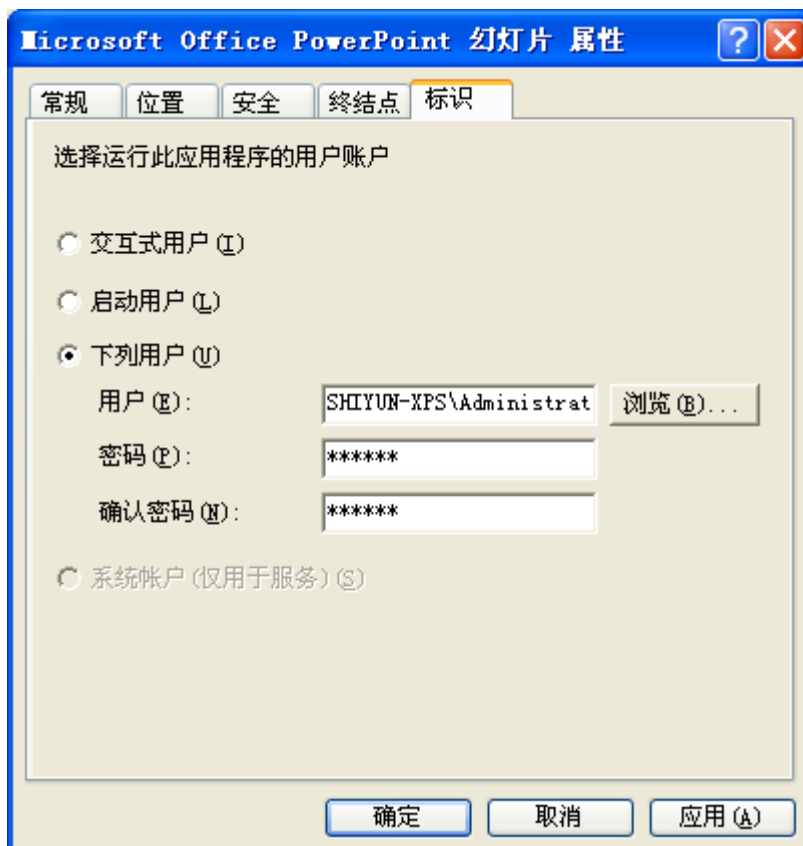
这 4 项 (根据安装 office 版本不同，名称可能稍有差异)



4、对这 4 项设置运行账户

点击所选项，单击右键，点“属性”。

在属性页面的“标识”选项指定管理员账户作为此程序的运行账户

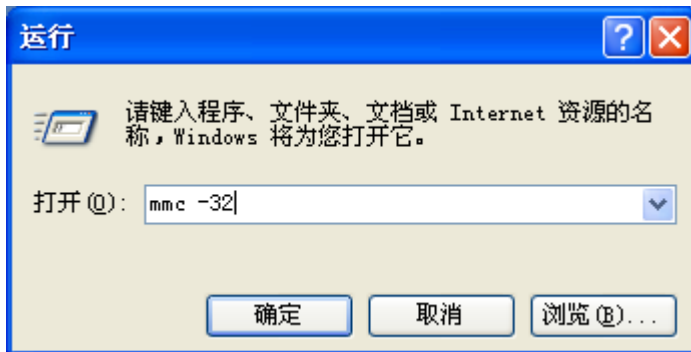


3) 以 32 位方式运行“组件服务”

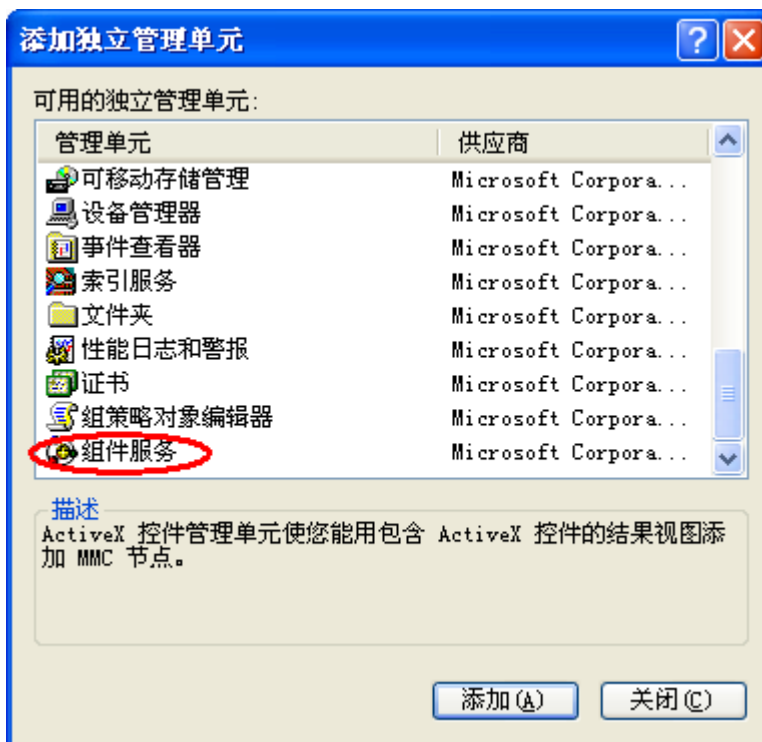
注意：如果在“组件服务”中找不到上述四项，有可能是因为您的服务器是 64 位系统，而您安装的 office 是 32 位版本，这时候需要以 32 位方式运行“组件服务”

运行方法：

1、运行 MMC -32



2、打开控制台窗口->“文件”->“添加/删除管理单元”，选择添加在打开的选择窗口中选择“组件服务”，点击添加



2. 域名绑定

一般情况下，您只需要将域名指向到您这台服务器即可，然后便可通过浏览器输入您的域名及端口号即可访问本程序，例如：<http://abc.com:81>（本系统默认使用 81 端口）。

如果您需要更加详细的配置，请修改安装目录/Server/Apache/conf/omlite.conf 文件，可参考 Apache 官方网站：<http://httpd.apache.org>