



液晶显示器设置及安规通用说明

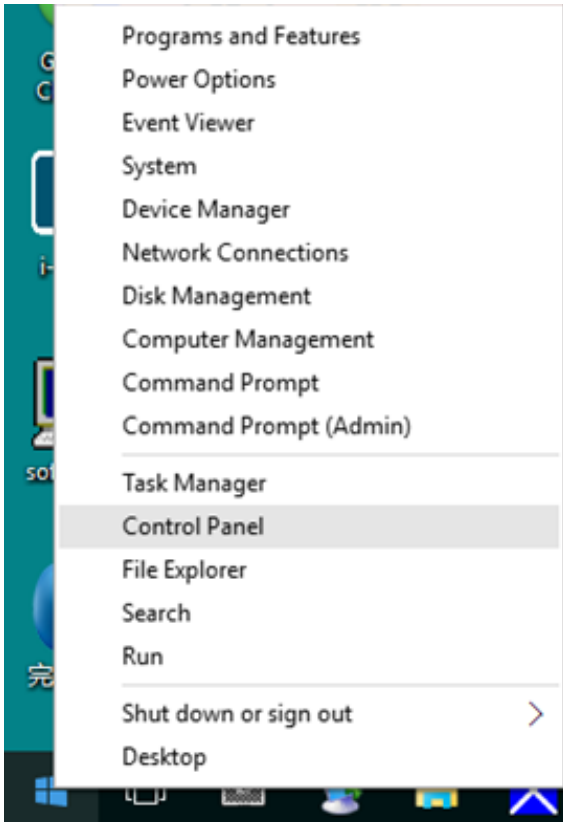
设定最佳分辨率	1
Windows 10	1
Windows 8	3
Windows 7	5
安装显示器驱动	7
Windows 10	7
Windows 8	11
Windows 7	15
安装通用软件	18
G-Menu (Screen+)	18
i-Menu (Screen+)	19
e-Saver	20
符合标准	21
FCC 注意事项	21
ENERGY STAR®	21
WEEE 声明	22
有害物质	22
《废弃电器电子产品回收处理管理条例》提示性说明	23
中国环境标志产品认证提示性说明	23
中国 RoHS 合格评定制度标识	23

设定最佳分辨率

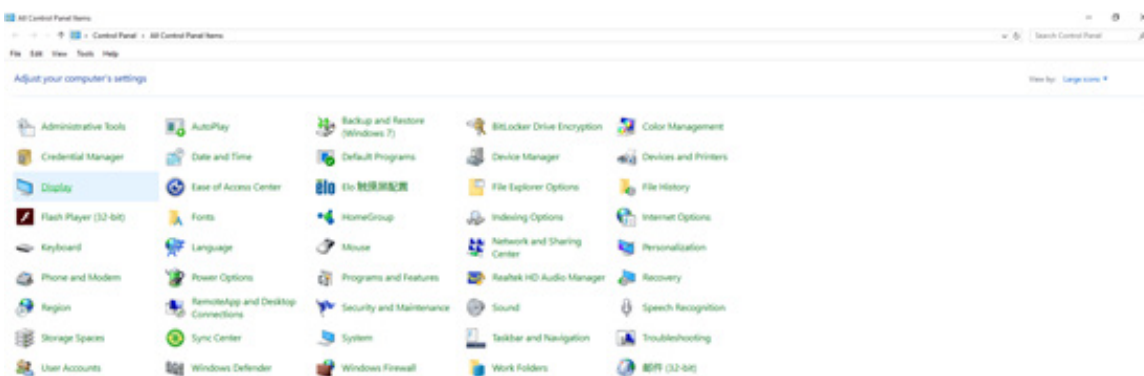
Windows 10

用于 Windows 10:

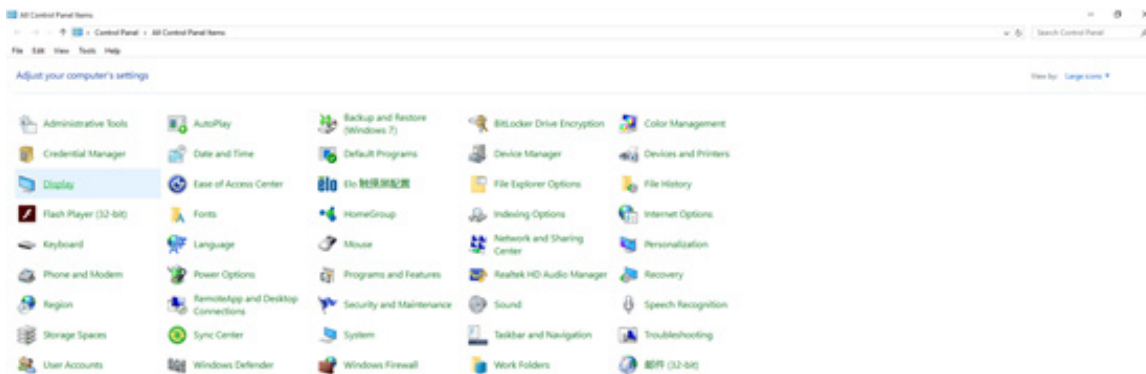
- 右击 开始。
- 单击 " 控制面板 "。



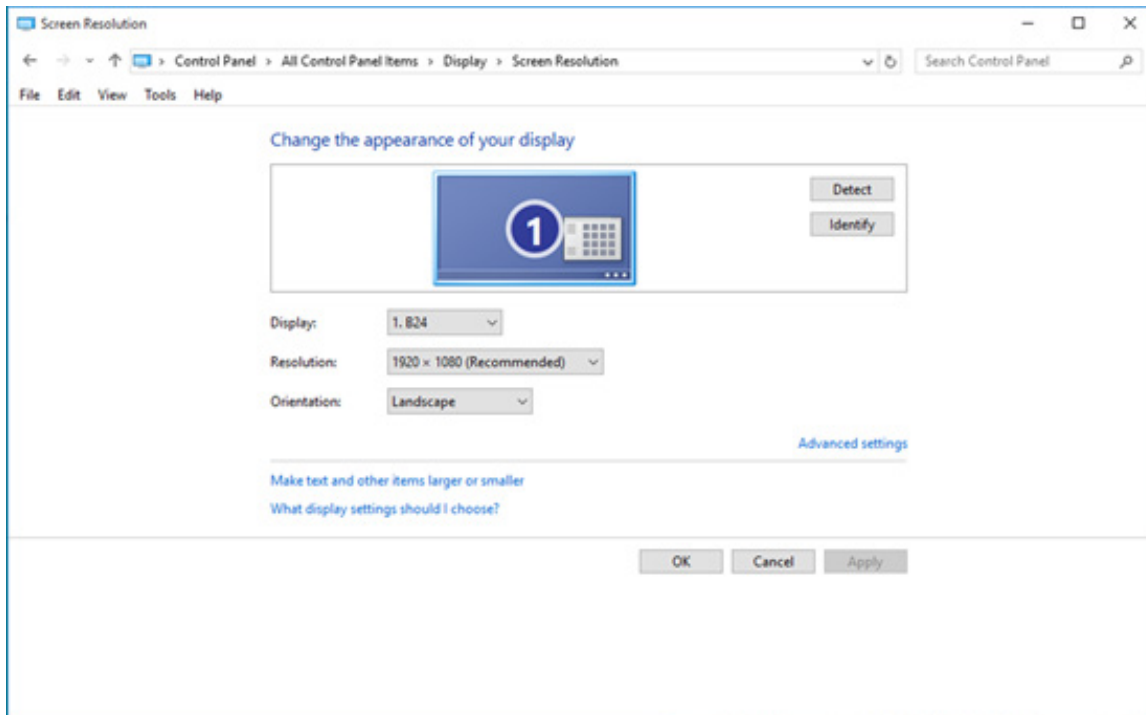
- 单击 " 显示 "。



- 单击 " 更改显示设置 " 按钮。



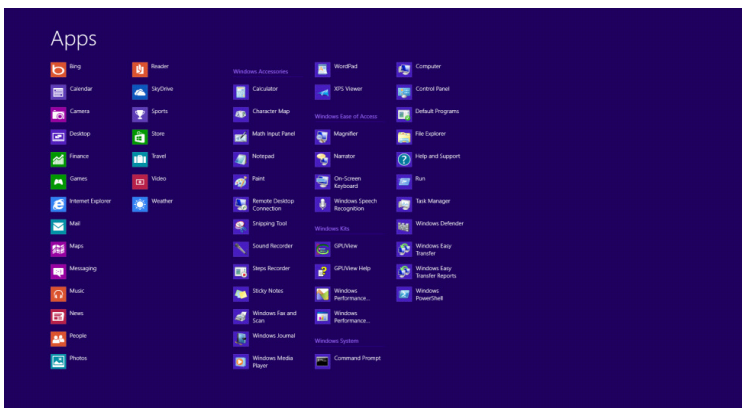
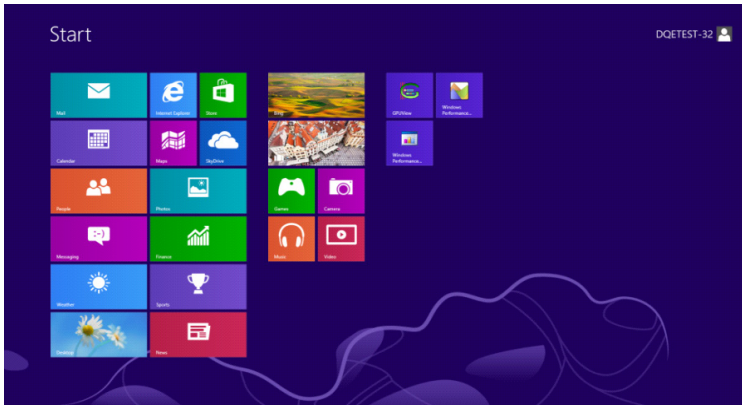
- 将分辨率 SLIDE-BAR (滑块) 设置在最佳预设分辨率。



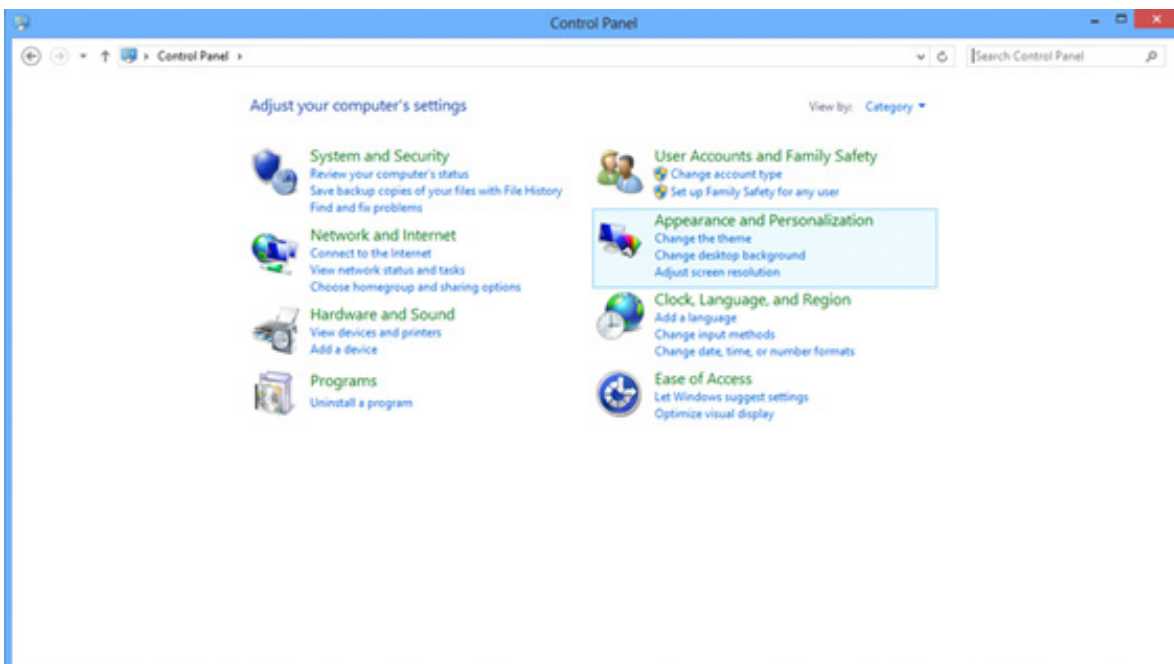
Windows 8

用于 Windows 8:

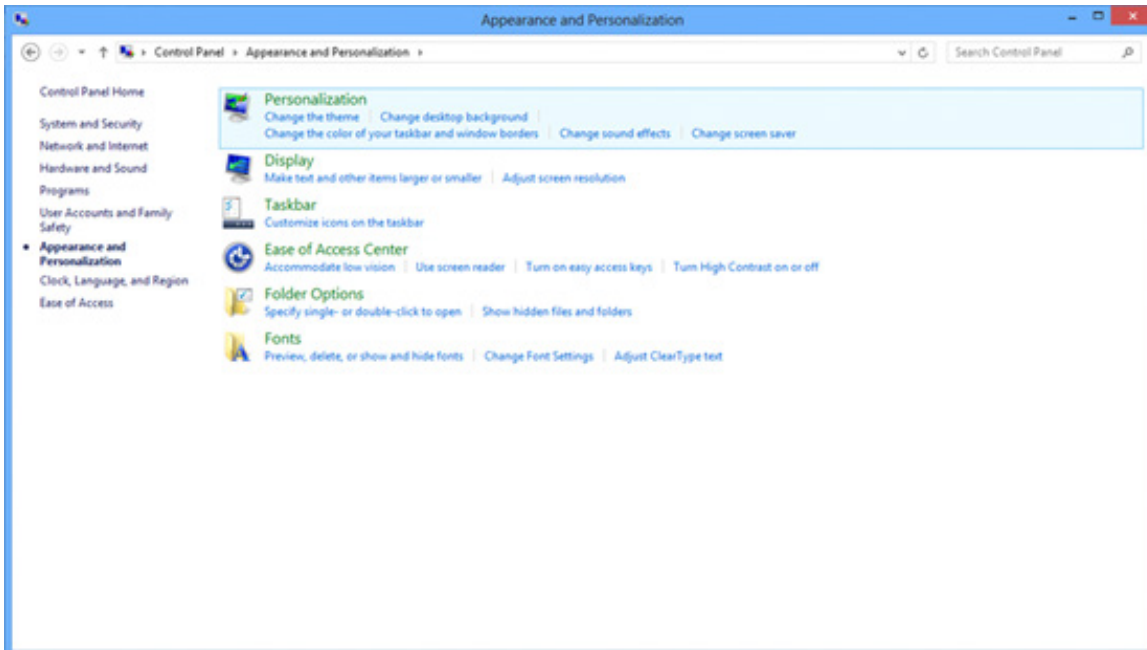
- 点击鼠标右键并点击全部应用程序在屏幕的右下方。



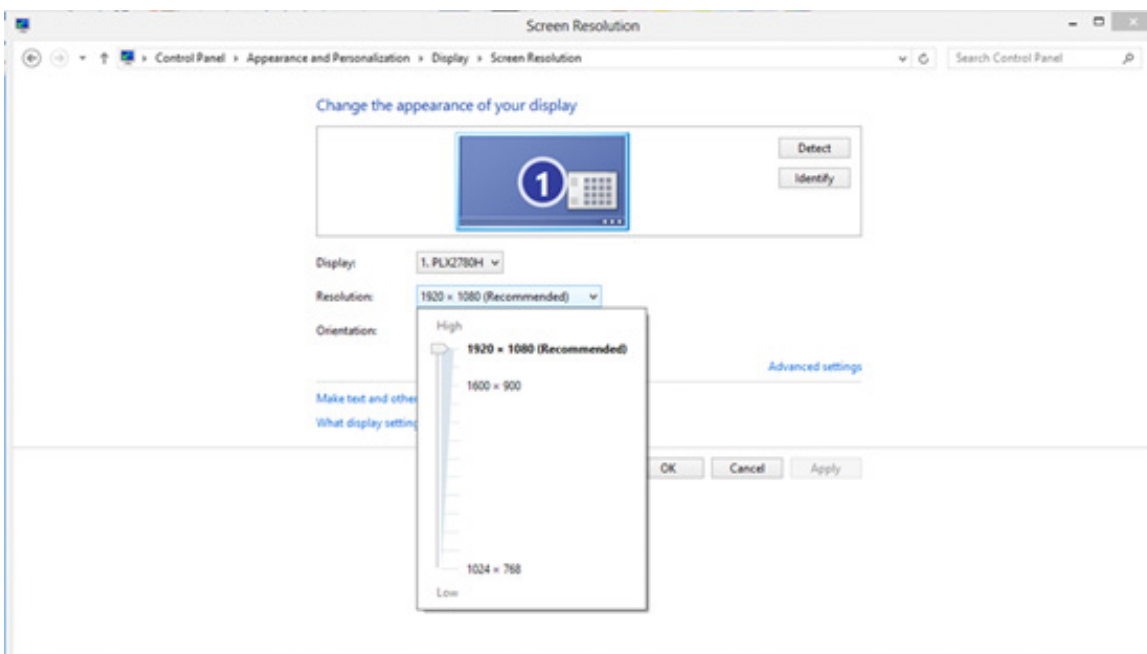
- 将 "查看方式" 设置为 "类别"。
- 单击 "外观和个性化"。



- 单击 " 显示 "。



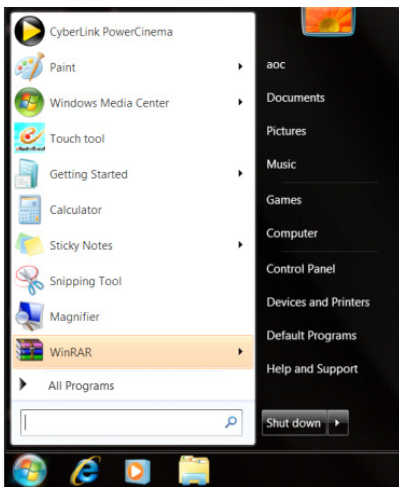
- 将分辨率 SLIDE-BAR (滑块) 设置在最佳预设分辨率。



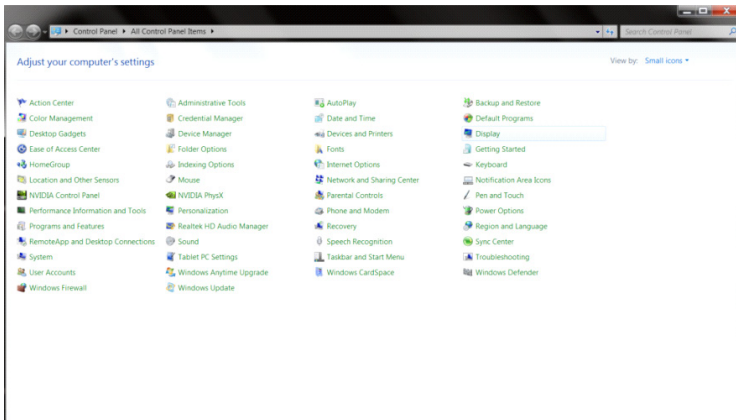
Windows 7

用于 Windows 7:

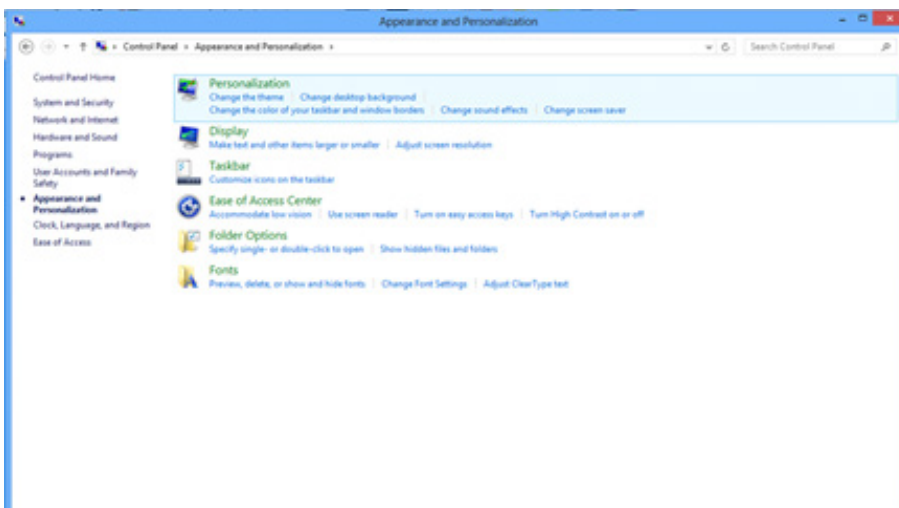
- 单击开始。
- 单击 "控制面板"。



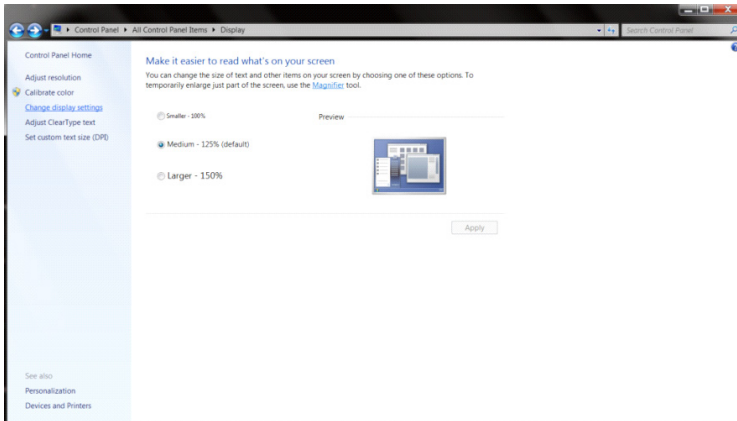
- 单击 "外观"。



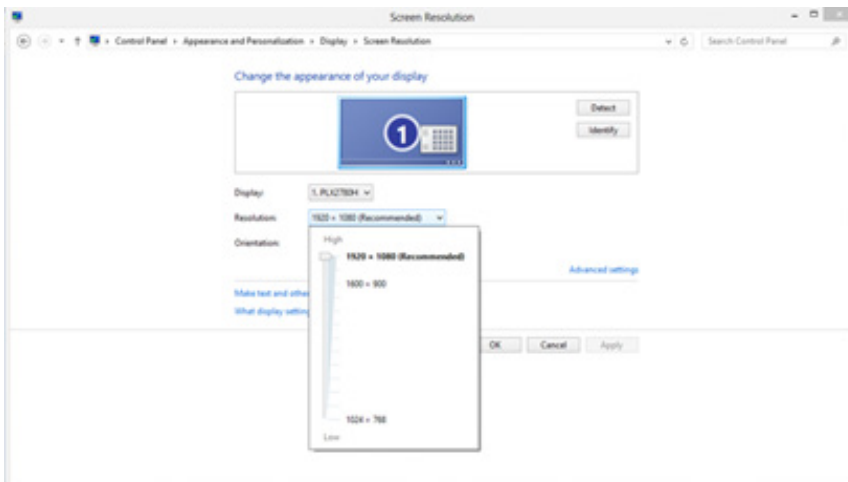
- 单击 "显示"。



- 点击 " 改变显示设定 " 按钮。



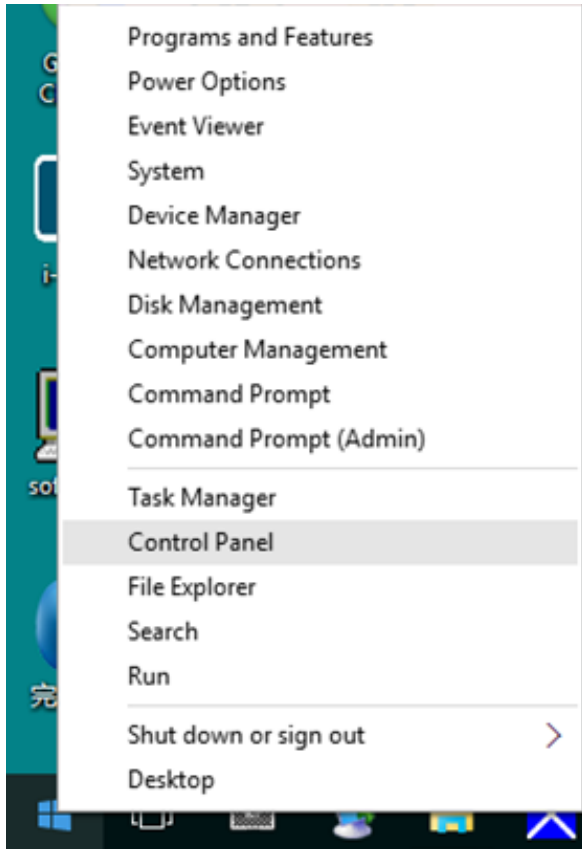
- 将分辨率 SLIDE-BAR (滑块) 设置在最佳预设分辨率。



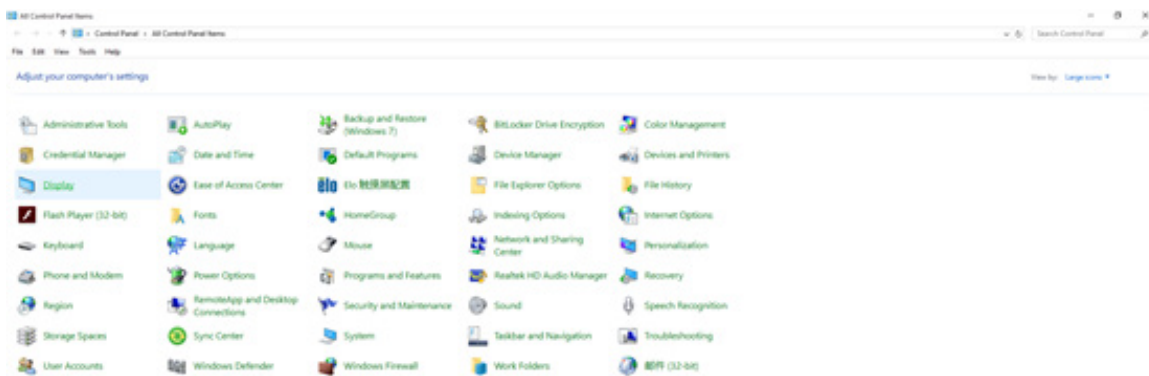
安装显示器驱动

Windows 10

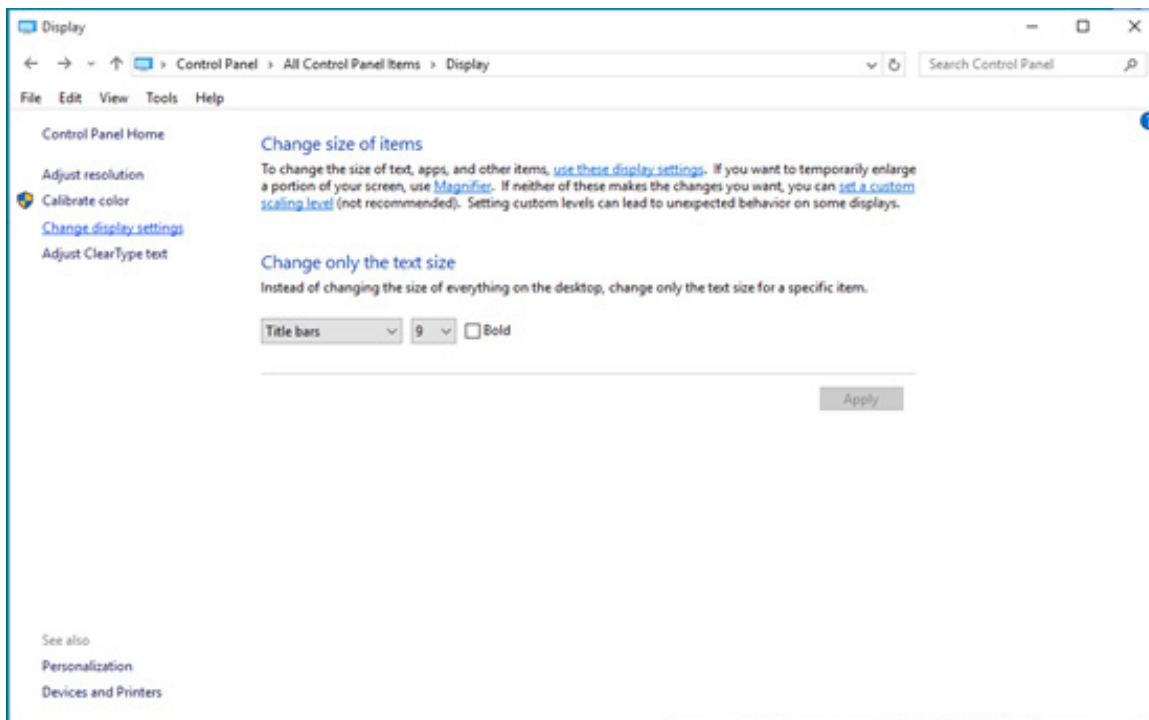
- 启动 Windows® 10
- 右击 开始。
- 单击 " 控制面板 "。



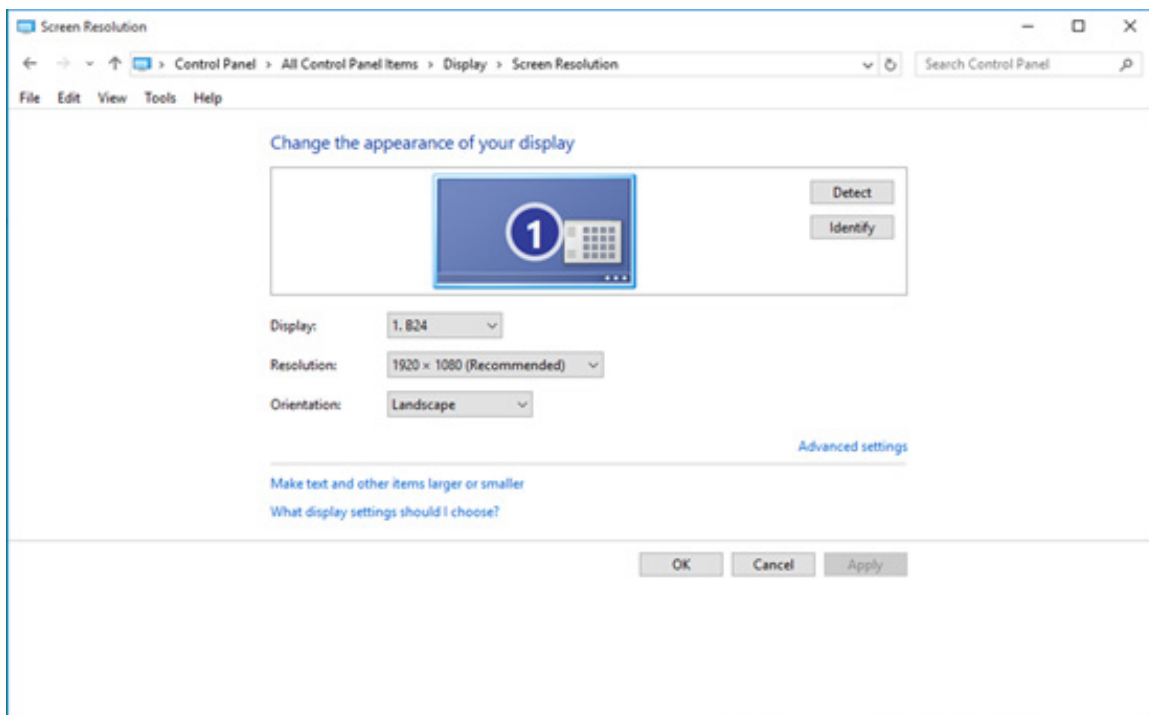
- 单击 " 显示 " 项目。



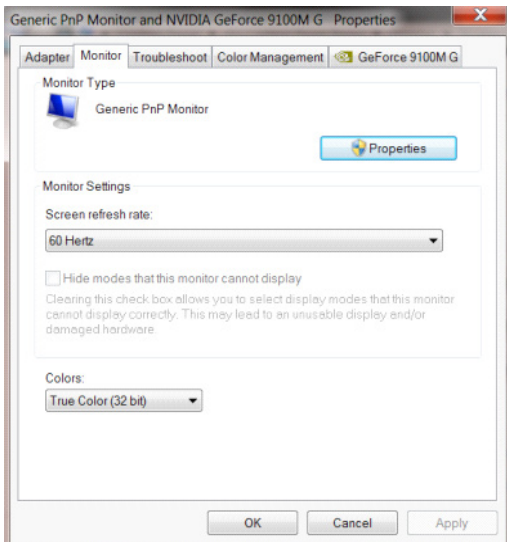
- 点击 " 改变显示设定 " 按钮



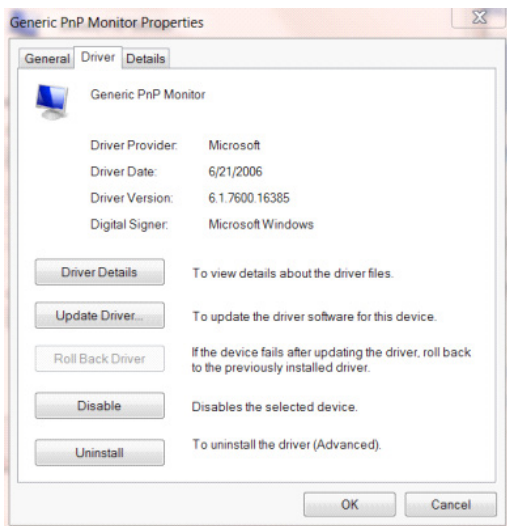
- 点击 "高级设置" 按钮。



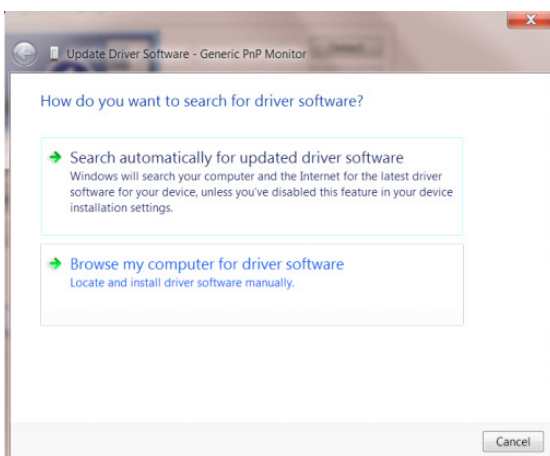
- 点击 " 显示 " 标记然后点击 " 属性 " 按钮。



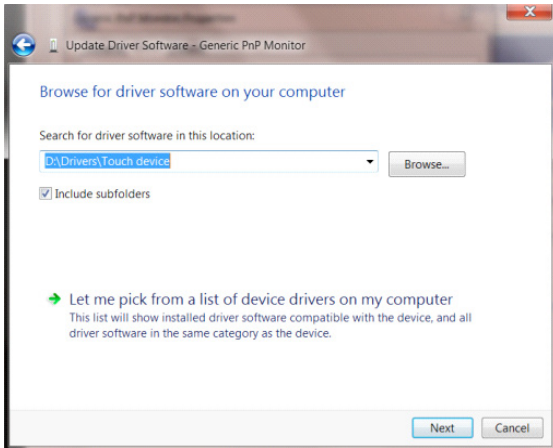
- 点击 " 驱动 " 标记。



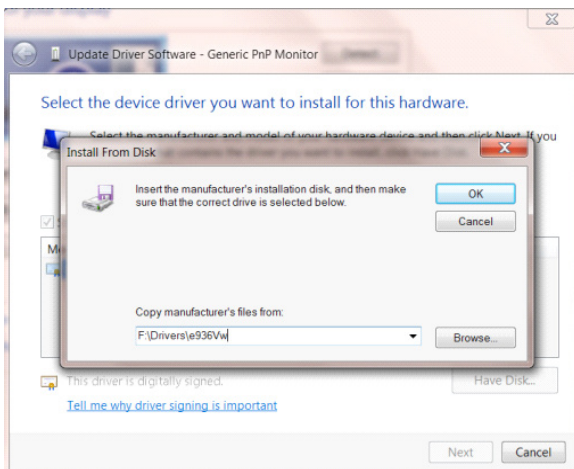
- 打开 " 更新驱动程序软件 - 通用即插即用监视器 " 窗口，点击 " 更新驱动程序 ..." 然后单击 " 浏览我的电脑中的驱动程序软件 " 按钮。



- 选择 " 让我从计算机的设备驱动程序列表中选择 "。



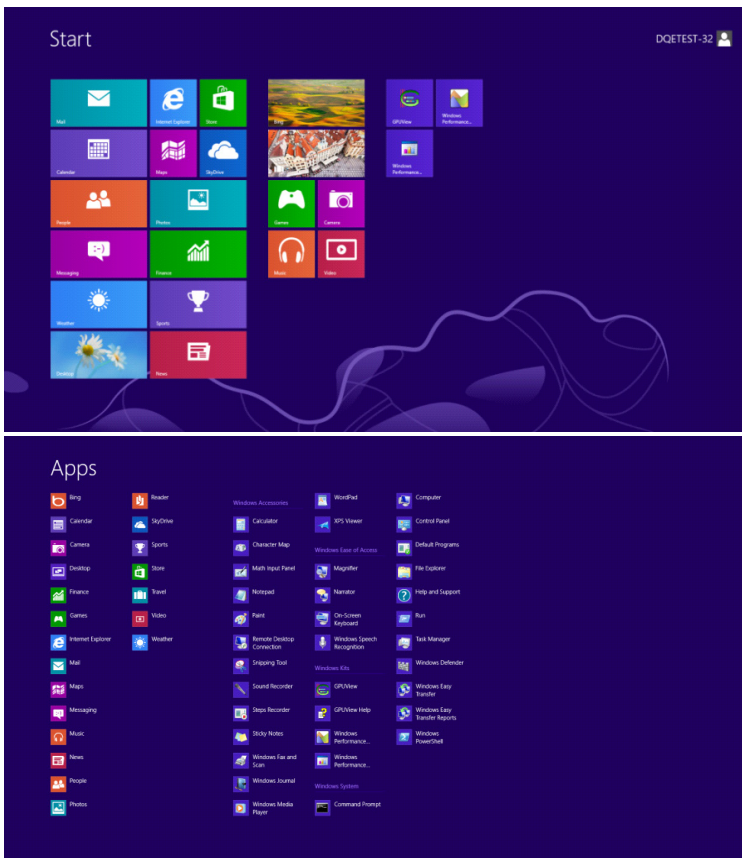
- 点击 " 从磁盘安装 " 按钮。点击 " 浏览 " 按钮并导航到后面的目录：
X:\Driver\module name（其中 X 是 CD-ROM 驱动盘的驱动盘符指示符）。



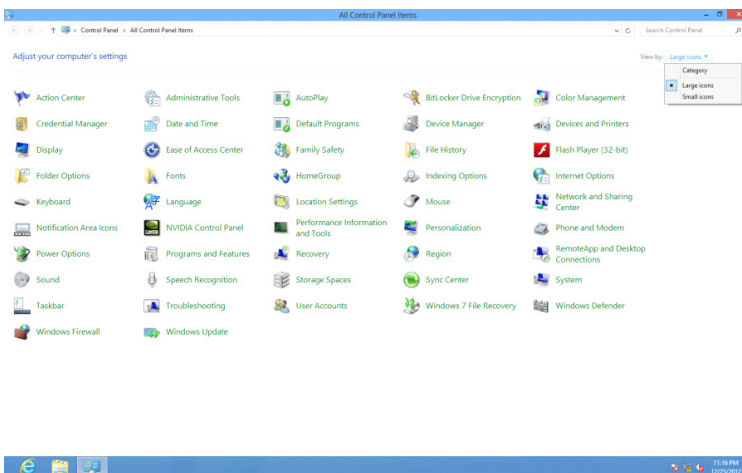
- 选择 "xxx.inf" 文件并且点击 " 打开 " 按钮。单击 " 确认 " 按钮。
- 选择显示器模型并且点击 " 下一个 " 按钮。该文件会从 CD 复制到硬盘驱动器。
- 关闭所有打开的窗口并取出 CD。
- 重启系统。系统会自动选择最大的刷新频率和相应的颜色匹配轮廓。

Windows 8

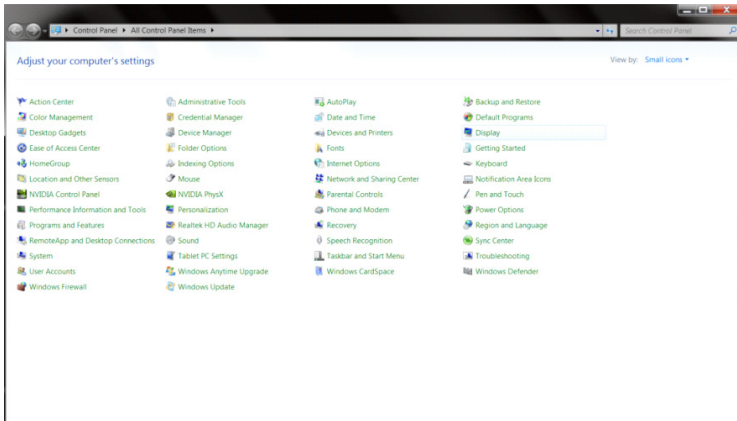
- 启动 Windows® 8
- 点击鼠标右键并点击全部应用程序在屏幕的右下方。



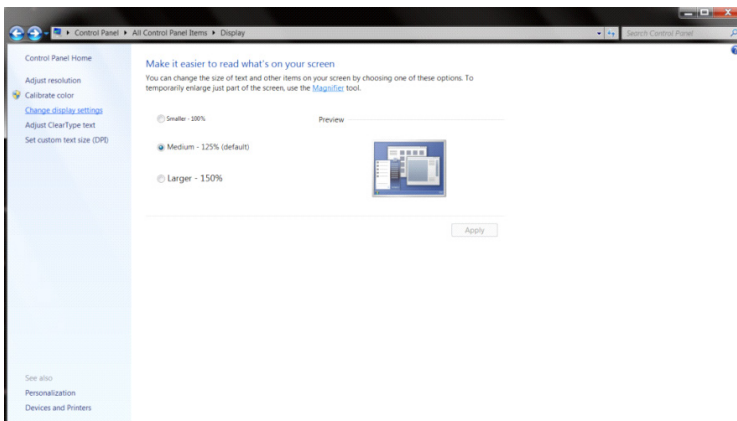
- 单击 "控制面板" 图标
- 将 "查看方式" 设置为 "类别" 或者 "小图标"。



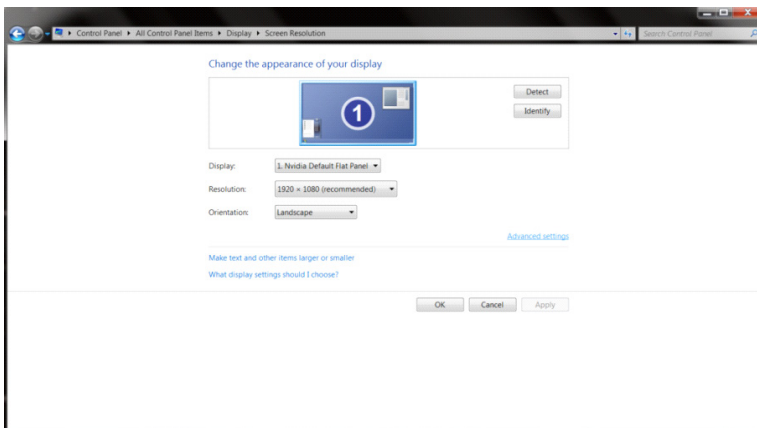
- 单击 "显示" 项目。



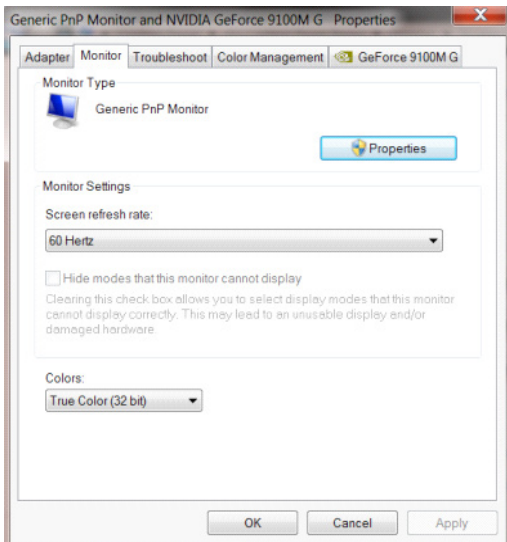
- 单击 "更改显示设置" 按钮。



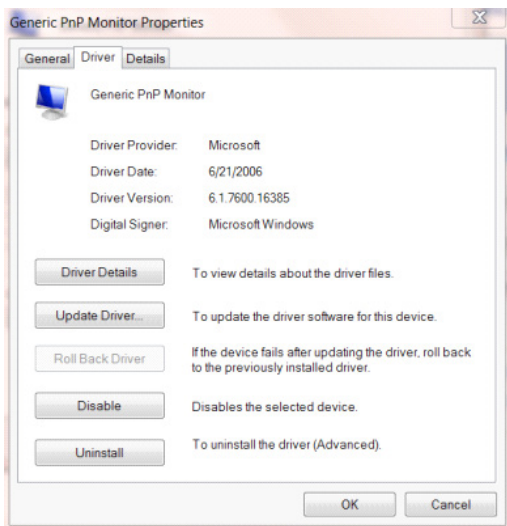
- 单击 "高级设置" 按钮。



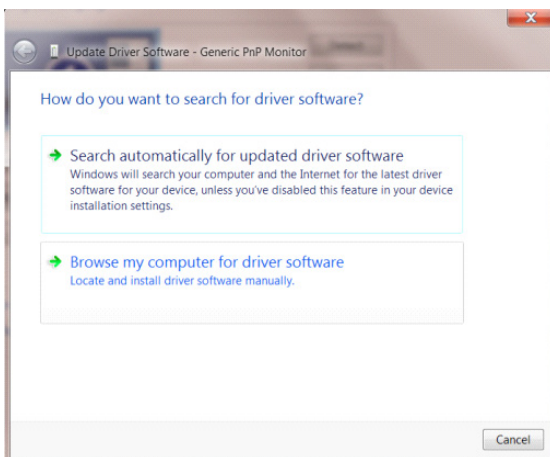
- 单击 " 监视器 " 选项卡，然后单击 " 属性 " 按钮。



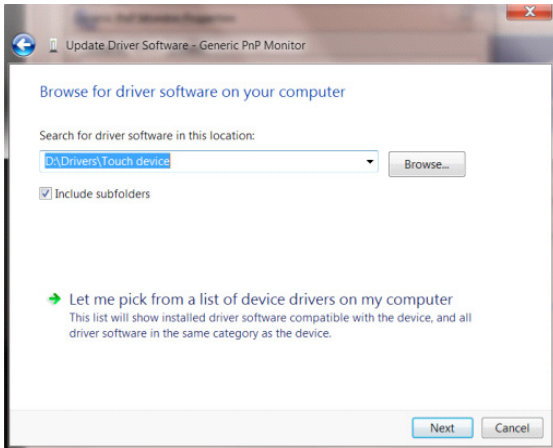
- 单击 " 驱动程序 " 选项卡。



- 打开 " 更新驱动器软件类 PnP 显示器 " 窗口通过点击 " 更新驱动器....." 然后点击 " 为驱动软件浏览计算机 " 按钮。

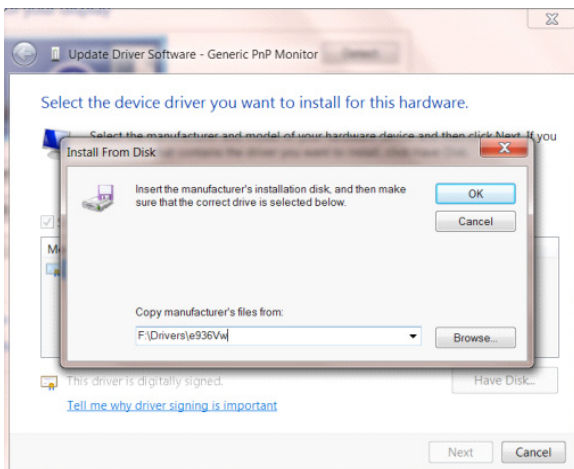


- 选择 "让我从计算机的设备驱动程序列表中选择"。



- 单击 "硬盘" 按钮。单击 "浏览" 按钮，找到下面的目录：

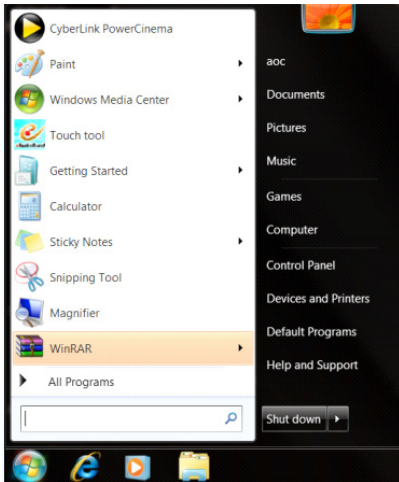
X:\Driver\module name（其中 X 是 CD-ROM 驱动盘的驱动盘符指示符）。



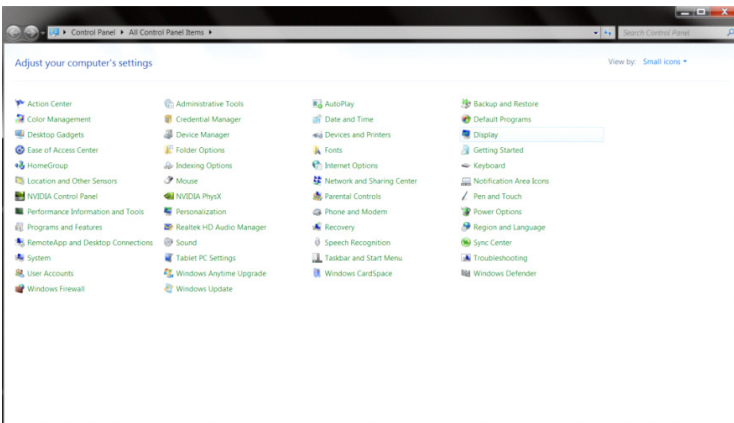
- 选择 "xxx.inf" 文件，然后单击 "打开" 按钮。单击 "确认" 按钮。
- 选择显示器型号，然后单击 "下一个" 按钮。该文件会从 CD 复制到硬盘驱动器。
- 关闭所有打开的窗口并取出 CD。
- 重启系统。系统会自动选择最大的刷新频率和相应的颜色匹配轮廓。

Windows 7

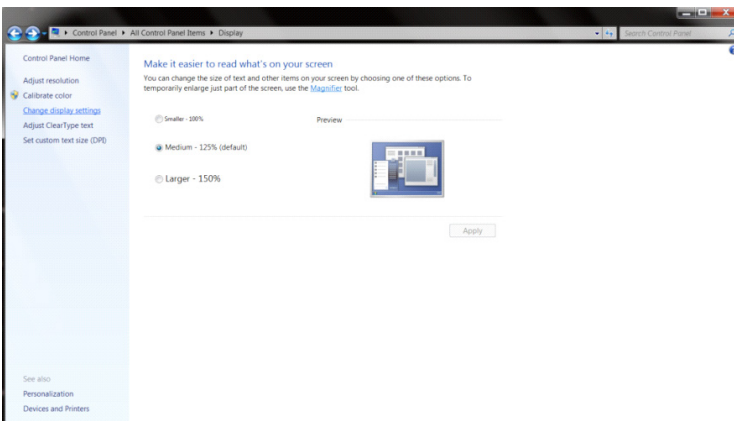
- 启动 Windows® 7
- 点击 "开始" 按钮然后点击 "控制面板"。



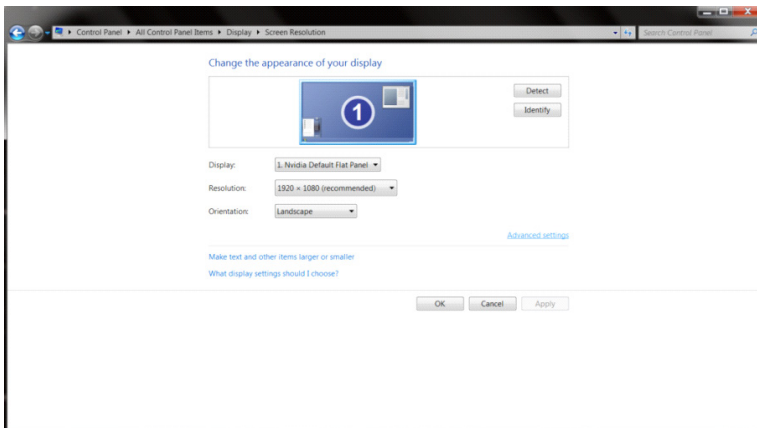
- 点击 "显示" 图标。



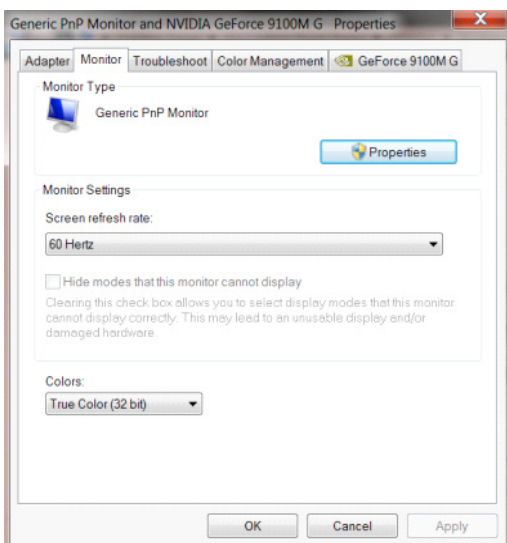
- 点击 "改变显示设定" 按钮。



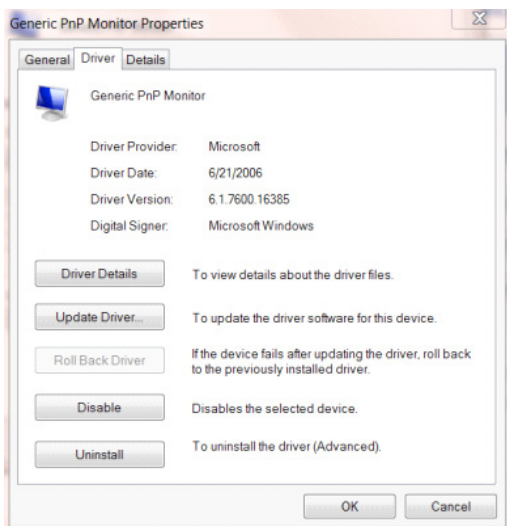
- 点击 "高级设置" 按钮。



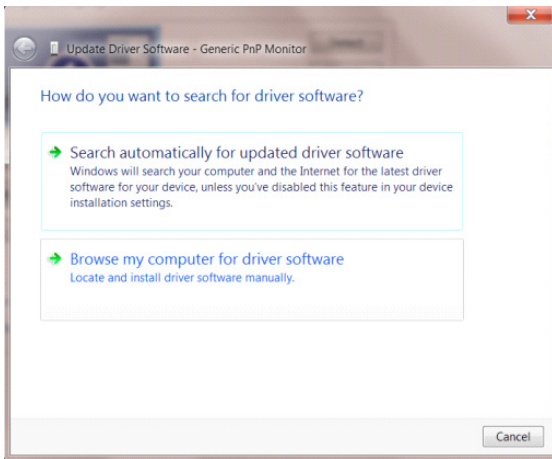
- 点击 "显示" 标记然后点击 "属性" 按钮。



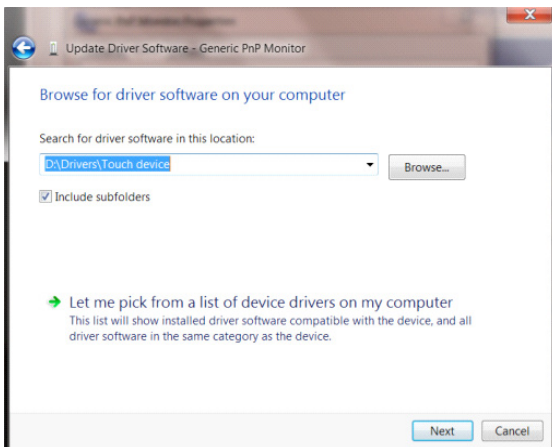
- 点击 "驱动" 标记。



- 通过点击 "更新驱动程序" ... 打开 "更新驱动程序软件 - 通用即插即用监视器" 窗口然后单击 "浏览我的电脑中的驱动程序软件" 按钮。

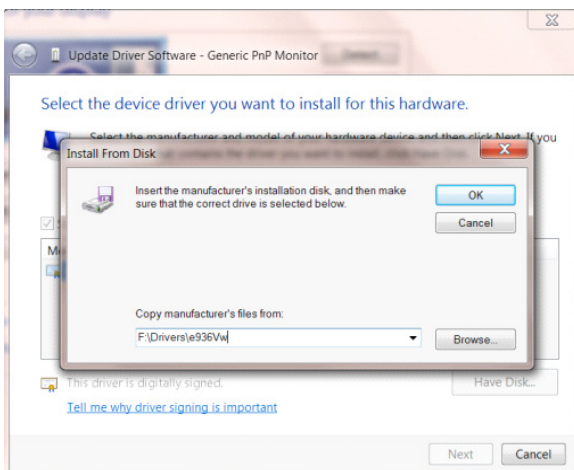


- 选择 "让我从计算机的设备驱动程序列表中选择"。



- 点击 "从磁盘安装" 按钮。点击 "浏览" 按钮并导航到后面的目录：

X:\Driver\module name（其中 X 是 CD-ROM 驱动盘的驱动盘符指示符）。



- 选择 "xxx.inf" 文件并且点击 "打开" 按钮。单击 "确认" 按钮。
- 选择显示器模型并且点击 "下一个" 按钮。该文件会从 CD 复制到硬盘驱动器。
- 关闭所有打开的窗口并取出 CD。
- 重启系统。系统会自动选择最大的刷新频率和相应的颜色匹配轮廓。

安装通用软件

G-Menu (Screen+)



欢迎使用 AOC “G-Menu” 软件！使用鼠标操作 G-Menu 软件，可快捷进行显示器游戏及显示参数调整，无需操作功能按钮。请遵照安装向导完成安装。软件支持的操作系统包括：Windows 10、Windows 8、Windows 7。

注意：

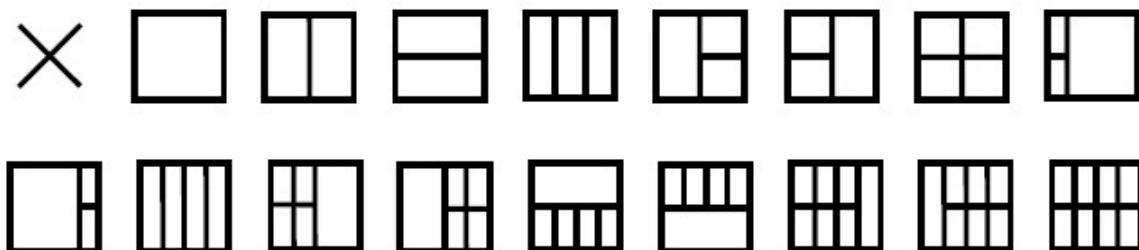
- 1.G-Menu 软件调整功能，根据不同的产品型号有所差异，如下图示功能并非适用于所有型号。
2. 适用的产品型号请参考随机提供的简易说明书。



通过 G-Menu 可以开启 Screen+ 桌面分屏工具。可将桌面分开多个区域，在每个区域中可以显示不同的窗口。当想要使用窗口时，只需将窗口拖拽到相应的区域。

注意：

适用的产品型号请参考随机提供的简易说明书。



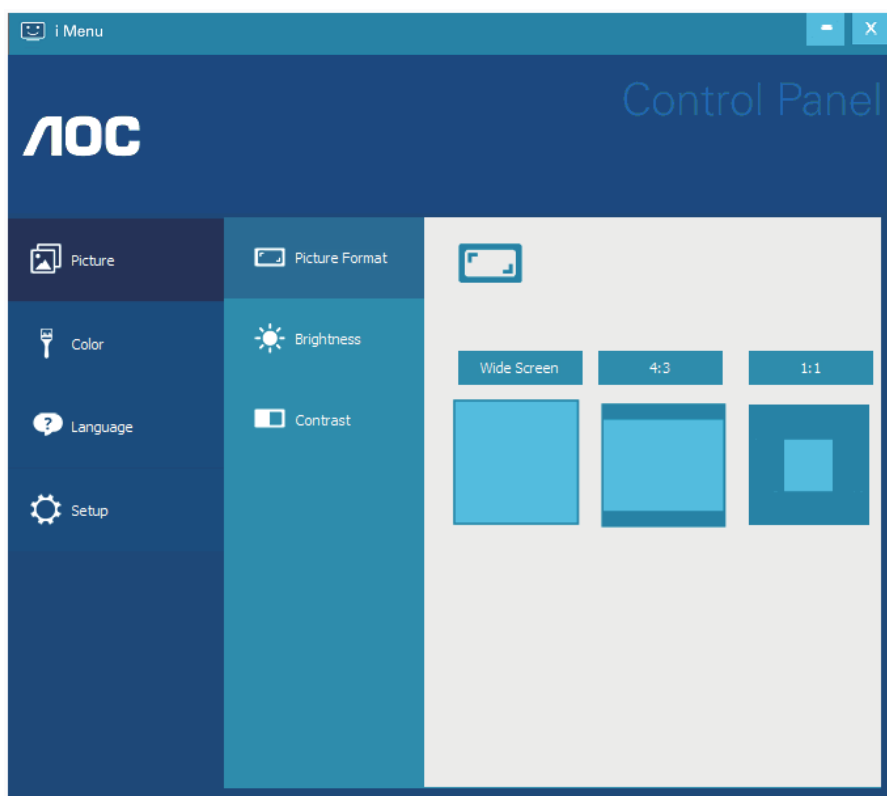
i-Menu (Screen+)



欢迎使用 AOC “i-Menu” 软件！使用鼠标操作 i-Menu 软件，可快捷进行显示器显示参数调整，无需操作功能按钮。请遵照安装向导完成安装。软件支持的操作系统包括：Windows 10、Windows 8、Windows 7。

注意：

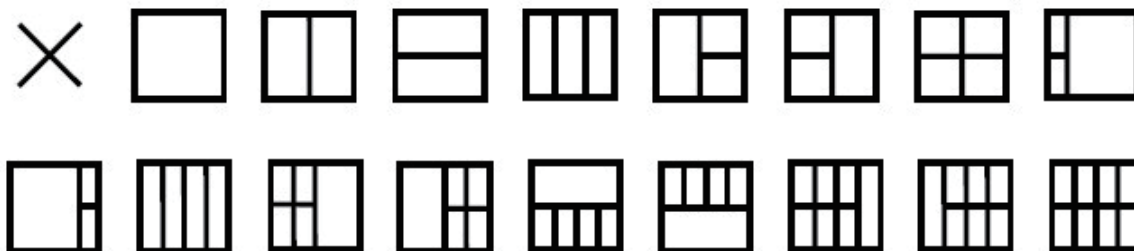
- 1.i-Menu 软件调整功能，根据不同的产品型号有所差异，如下图示功能并非适用于所有型号。
2. 适用的产品型号请参考随机提供的简易说明书。



通过 i-Menu 可以开启 Screen+ 桌面分屏工具。可将桌面分开多个区域，在每个区域中可以显示不同的窗口。当想要使用窗口时，只需将窗口拖拽到相应的区域。

注意：

适用的产品型号请参考随机提供的简易说明书。



e-Saver



欢迎使用 AOC “e-Saver” 显示器电源管理软件！AOC “e-Saver” 是用于显示器的智能关机功能，当 PC 在任何状态（On（开启）、Off（关闭）、Sleep（睡眠）或 Screen Saver（屏幕节能））时允许显示器定时自动关机；实际关机时间取决于个人设定。

请遵照安装向导完成安装。

注意：适用的产品型号请参考随机提供的简易说明书。

当 PC 在如下四种状态下，可以从下拉菜单中选择显示器自动关机时间（单位：分钟）。例如下图：

- 1). 当 PC 工作时，显示器不自动关机。
- 2). 当 PC 关机后 5 分钟，显示器会自动关机。
- 3). 当 PC 处于休眠 / 待机模式 10 分钟之后，显示器会自动关机。
- 4). 当 PC 进入屏幕保护模式 20 分钟之后，显示器会自动关机。



您可以单击“RESET（重置）”将 e-Saver 恢复至如下所示的默认设置。



符合标准

FCC 注意事项

FCC B 类无线电频率干扰声明警告：（仅对于 FCC 认证的型号）

注释：此设备经检测，符合FCC规则第15部分中关于B级数字设备的限制规定。这些限制旨在为居民区安装提供防止有害干扰的合理保护。本设备会产生、使用并且辐射无线电波，如果不按照说明进行安装和使用，可能对无线电通讯造成有害干扰。但是，不保证在特定安装条件下不会产生干扰。如果本设备确实对无线电或电视接收造成有害干扰（可通过关闭和打开设备电源来确定），建议用户采取以下一项或多项措施来消除干扰：

调整接收天线的方向或位置。

增大设备与接收器之间的距离。

将此设备和接收器连接到不同电路的电源插座上。

向代理商或有经验的无线电/电视技术人员咨询以寻求帮助。

注意：

凡是未经一致性责任方明确许可而进行的变更或修改，均可能导致您失去操作此设备的权利。

应使用屏蔽的接口线缆和交流电源线（如果有）以便符合辐射限制。

制造商对于因未经授权修改本设备而导致的任何无线电和电视干扰不承担责任。解决此类干扰是用户的责任。解决此类干扰是用户的责任。

ENERGY STAR®



ENERGY STAR（能源之星）是美国环保署（EPA）和美国能源部（DOE）共同推行的一个提高能源效率的计划。

本产品“出厂默认”设置情况下符合**ENERGY STAR**标准，这是可实现节能的设置。

更改出厂默认画面设置或启用其他功能会增加功耗，因而可能超出**ENERGY STAR**标准的限值。

有关**ENERGY STAR**计划的详细信息，请访问energystar.gov。

（仅对于 **ENERGY STAR** 认证的型号）

WEEE 声明

欧盟个人家庭用户废弃设备的处置



产品或其包装物上的此符号表示本产品不得与其他家庭垃圾一起进行废弃处理。您有责任将您的废弃设备送到专门的回收点进行废弃电气和电子设备的回收处理。在废弃时将您的废弃设备进行单独回收有助于节省自然资源，并确保以保护人身健康和环保的方式进行回收处理。有关废弃设备回收处理机构的详细信息，请联系当地市政机构、家庭垃圾处置机构、或本产品的销售店。

有害物质

根据中国大陆《电器电子产品有害物质限制使用管理办法》(也称为中国大陆RoHS)，以下部分列出了本产品中可能包含的有害物质的名称和含量。

部件名称	有害物质					
	铅 (Pb)	汞 (Hg)	镉 (Cd)	六价铬 (Cr (VI))	多溴联苯 (PBB)	多溴二苯醚 (PBDE)
外壳	O	O	O	O	O	O
液晶显示屏	X	O	O	O	O	O
电路板组件*	X	O	O	O	O	O
电源适配器	X	O	O	O	O	O
电源线/连接线	X	O	O	O	O	O
遥控器（选配）	X	O	O	O	O	O
<p>本表格依据SJ/T 11364的规定编制。</p> <p>*：电路板组件包括印刷电路板及其构成的零部件，如电阻、电容、集成电路、连接器等。</p> <p>O: 表示该有害物质在该部件所有均质材料中的含量均在 GB/T 26572规定的限量要求以下。</p> <p>X: 表示该有害物质至少在该部件的某一均质材料中的含量超出 GB/T 26572 规定的限量要求；但是上表中打“×”的部件，其含量超出是因为目前业界还没有成熟的可替代的技术。</p>						

《废弃电器电子产品回收处理管理条例》提示性说明

为了更好地关爱及保护地球，当用户不再需要此产品或产品寿命终止时，请遵守国家废弃电器电子产品回收处理相关法律法规，将其交给当地具有国家认可的回收处理资质的厂商进行回收处理，不当利用或者处置可能会对环境和人类健康造成影响。

中国环境标志产品认证提示性说明

（适用于中国环境认证的型号）

a: 产品无任何外接输入电源相连时才能实现零能耗状况。

b: 保证产品售出后3年内提供可更换部件。

中国 RoHS 合格评定制度标识

为从源头上限制电器电子产品有害物质使用，减少产品废弃后对环境造成的污染，增加绿色产品供给，促进绿色消费，本产品满足《电器电子产品有害物质限制使用管理办法》引用的相关标准要求；根据《电器电子产品有害物质限制使用合格评定制度实施安排》之规定，采用符合性申明之合格评定方式，按规定要求使用如下合格评定标识：

