

TOKIT

IH智能电压力锅使用说明书

使用产品前请仔细阅读本使用说明书，并妥善保留备用

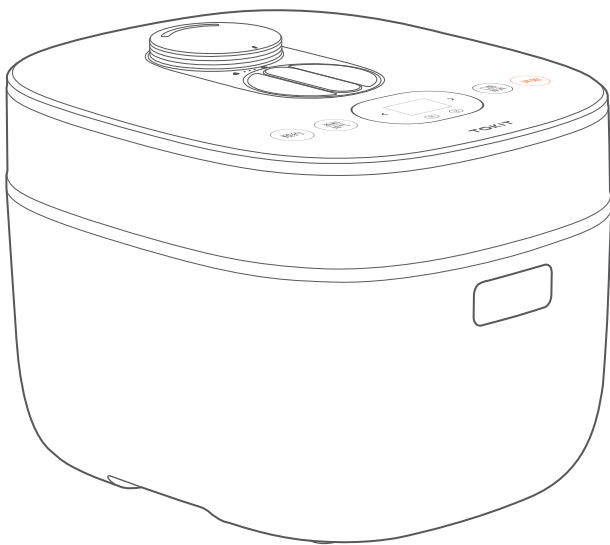
目录

Table of Contents

请仔细阅读本使用说明书，以确保正确安全使用本产品。

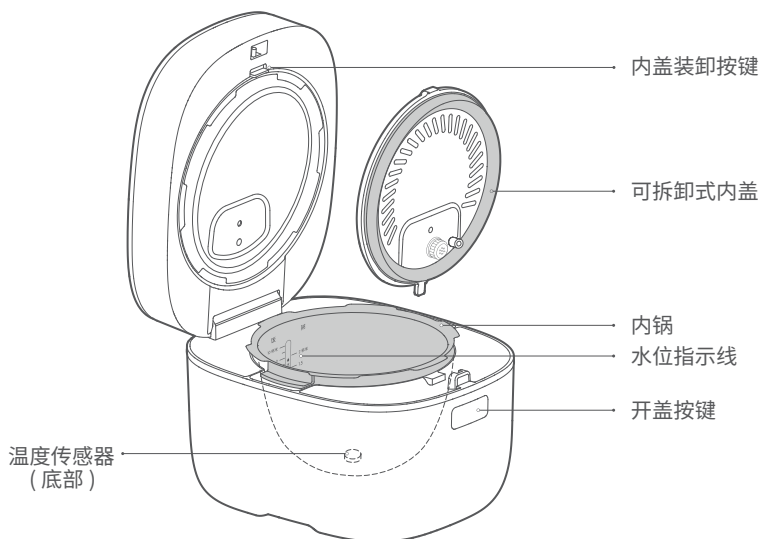
本产品只限于家庭使用。

01. 产品介绍	02-03
02. 快速使用	03-04
03. 日常维护	04-05
04. 操作指引	06-08
05. 烹饪模式	09-10
06. 故障排除	11
07. 故障代码	12
08. 注意事项	12-14
09. 基本参数信息	14
10. 产品中有害物质的名称及含量	14
11. 产品命名规则	15
12. 电气图	15
13. 保修说明	15-16
14. 产品保修卡	16



1

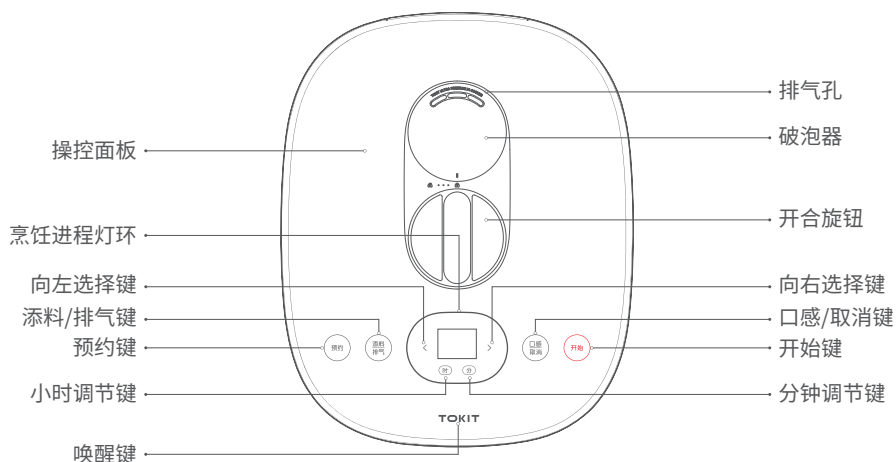
零部件名称



说明书中的产品、配件、用户界面等插图均为示意图，仅供参考。由于产品的更新与升级，产品实物与示意图可能略有差异，请以实物为准。

2

操控区域说明



3 配件清单图示



饭勺 × 1



粥勺 × 1



量杯 × 1



电源线 × 1

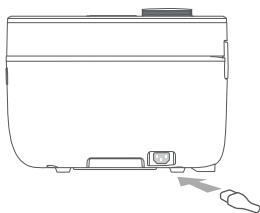
02

快速使用

Quick Start Guide

1 连接电源

将电源线连接至产品右后方的电源接口，然后将电源线另一端插入交流电插座。



2 开机和关机

开机：接通电源后，屏幕点亮即开机。

关机：烹饪完成后，拔下电源插头即关机。

3 下载APP和添加设备

在安卓应用商店或者 APPLE APP STORE 搜索 “TOKIT” 或者扫描右方二维码下载 “TOKIT” APP。打开APP，在“厨房”模块添加 “IH智能电压力锅”，添加成功后可以使用APP操控该设备。



4 Wi-Fi状态

快连状态



Wi-Fi图标闪烁

已连接状态



Wi-Fi图标常亮

连接状态失败



Wi-Fi图标常亮

5 重置Wi-Fi

仅待机状态，按【添料/排气】键和【口感/取消】键3秒，可重置Wi-Fi。屏幕显示“重置中”，Wi-Fi图标跳动；连接成功后，Wi-Fi图标常亮。



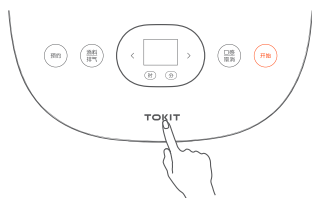
6 重置本地时间

长按【预约】10秒钟重置本地时间。此时显示本地时间，【时】【分】点亮。默认【时】开始闪烁，点击【时】键则【时】进行闪烁；点击【分】键则【分】进行闪烁。【时】：每1小时1档；【分】：每1分钟1档；长按快转调节。按【取消】或30秒无操作，即取消重置设定并回到选单状态。按【开始】确认设定，屏幕提示“重置完成”后返回选单状态。



7 休眠唤醒功能

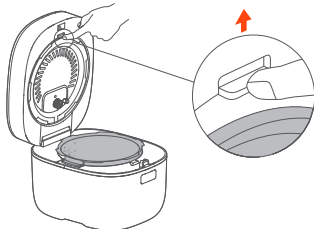
当5分钟内未操作，产品进入休眠状态，操控面板显示将熄灭。此时点击【TOKIT】LOGO，可重新唤醒产品。



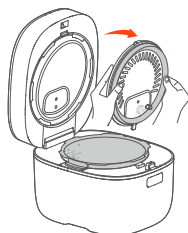
03

日常维护
Daily Maintenance

1 内盖拆卸



a. 向上推动内盖装卸按键使内盖自动弹出。

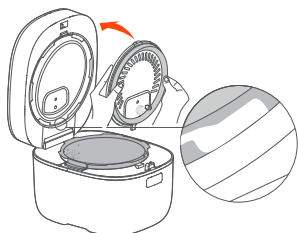


b. 双手捏住内盖将其取下。

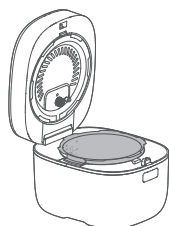
提示：每次烹饪结束后，请清洗内盖，取出内锅时请轻推上盖。

2

内盖安装



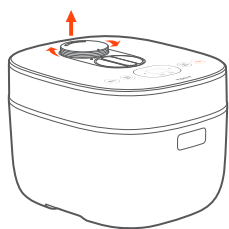
a. 内盖卡扣插入产品内盖卡槽后，轻轻推入



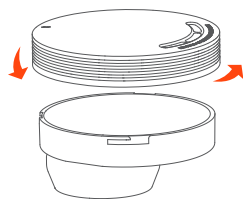
b. 上方锁扣卡住内盖，安装完毕

3

破泡器拆卸



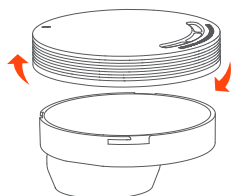
a. 顺时针旋转破泡器，使之松动，向上拔出破泡器即可拆下。



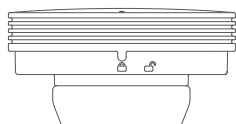
b. 旋转破泡器上盖，即可打开破泡器，用水清洗干净。

4

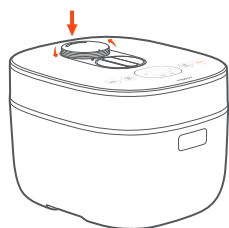
破泡器安装



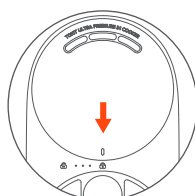
a. 对准内置卡扣旋转破泡器盖。



b. 使破泡器旋转至【🔒】，即可完成安装。



c. 将破泡器放回压力锅对应位置，轻轻旋转破泡器。

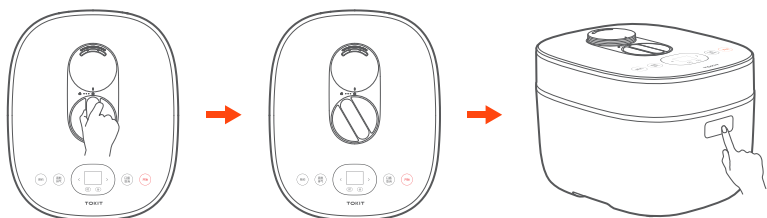


d. 将破泡器旋转至【🔒】，即可完成安装。

1

用前清洗

先将【开合旋钮】逆时针旋至【🔒】位置，按下【开盖按键】，打开产品。按下【内盖装卸按键】，取出可拆卸内盖，用软布清洗干净后装好。



2

食物入锅（以杂粮米粥为例）

1. 以煮1杯杂粮米为例，装入1杯杂粮米入内锅并清洗干净；
2. 加入至相应刻度线1位置水；擦干内锅外表面，并放入锅体。

3

盖合锅盖

合上锅盖，听到“咔”的一声。然后将【开合旋钮】顺时针至【🔒】位置，即盖好锅盖。



4

开始烹饪

1. 按【TOKIT】LOGO唤醒屏幕，此时屏幕上出现菜单、口感和保压时间。按【<】或【>】选择“杂粮米粥”菜谱。



2. 按【口感/取消】键，进入口感选择，按【<】或【>】键选择“适中”、“软糯”、“嚼劲”三种口感的一种，再按【口感/取消】键确认。



3. 按【预约】键，呼出预约时间，此时屏幕上【时】、【分】调节键亮起，触摸【时】调节键调整小时数，每按一次增加1小时，触摸【分】调节键调整分钟数，每按一次增加5分钟，按【开始】键，听到提示音后，进入预约中状态。



4. 按【开始】键，产品开始升温升压，橙色灯环为呼吸状态。待产品起压后，屏幕上显示实时压力值，交替显示“升压”及“请勿开盖”提示，此时严禁打开锅盖。



5. 待升压结束后，进入保压阶段，屏幕显示保压倒计时，交替显示“保压”及“请勿开盖”提示，此时严禁打开锅盖。橙色灯环进度随着保压的时间逐渐呼吸变成白色，保压完成。



提示：开盖收汁功能从APP端启动。屏幕展示开盖收汁的时间，同时橙色灯环为呼吸状态。开盖收汁结束后，屏幕显示“烹饪完成”，听到提示音后，回到选单状态。

5 添料/排气

提示：如无需添料，可进行下一步“烹饪完成”。

1. 当【添料/排气】键亮起时，按【添料/排气】键屏幕显示“待泄压结束可操作添料”后进入泄压，屏幕显示泄压和锅内实时压力值，橙色灯环常亮，【添料/排气】键常亮，长按【添料/排气】键3S开启手动排气。



提示：烹饪模式为杂粮米粥时，不支持手动快速排气，长按屏幕显示为防止粥类溢出，不支持手动排气。

2. 泄压结束后，听到提示音，进入“可解锁开盖”状态。此时可逆时针旋转【开合旋钮】至【🔒】位置，然后按【开盖按键】打开锅盖，添加食材。



3. 加菜完成后，盖上上盖，旋转【开合旋钮】至【🔒】位置，屏幕显示“已上锁”约2秒，然后屏幕显示“按开始键继续”，按【开始】键继续烹饪。



提示：【开合旋钮】旋到合盖位置后，如未按【开始】键，30s后产品将自动继续烹饪。

6 烹饪完成

屏幕上显示烹饪倒计时，烹饪完后显示“烹饪完成”，同时产品发出提示音。烹饪完成自动进入“保温”状态（保温最长时长24小时），按【口感/取消】键可退出保温状态。



屏幕显示	运行模式	状态显示	实际烹饪时长约
	通电模式	TOKIT LOGO	/
	待机模式	Wi-Fi状态 当前烹饪功能	/
	杂粮米粥	Wi-Fi状态 当前烹饪功能， 保压时间，烹饪口感	40-65分钟
	鲜炖鸡鸭	Wi-Fi状态 当前烹饪功能， 保压时间，烹饪口感	25-50分钟
	焖炖牛羊	Wi-Fi状态 当前烹饪功能， 保压时间，烹饪口感	45-70分钟
	精炖猪肉	Wi-Fi状态 当前烹饪功能， 保压时间，烹饪口感	35-60分钟
	豆类蹄筋	Wi-Fi状态 当前烹饪功能， 保压时间，烹饪口感	50-70分钟
	标准米饭	Wi-Fi状态 当前烹饪功能， 保压时间，烹饪口感	20-50分钟
	浓香煲汤	Wi-Fi状态 当前烹饪功能， 保压时间，烹饪口感	40-65分钟
	保温	Wi-Fi状态 当前烹饪功能	24小时

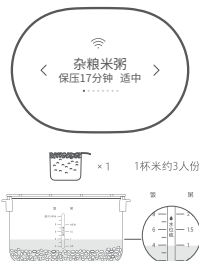
按下【口感/取消】键，选择需要使用的烹饪模式。按【<】或【>】键，菜单则按“杂粮米粥、鲜炖鸡鸭、焖炖牛羊、精炖猪肉、豆类蹄筋、标准米饭、浓香煲汤、保温”顺序依次切换。

提示：APP中含有蛋糕及酸奶等烹饪功能。

1 杂粮米粥

此菜谱默认口感“适中”，按【口感/取消】键可进入当前菜谱的口感选择，按【<】或【>】键，菜单则按“适中-嚼劲-软糯”顺序左右依次循环切换。按【开始】键，产品按选择的口感开始烹饪，默认保压时长17分钟。

提示：以煮1杯米为例，加水至相应刻度线1位置。加水时，不能超过相应水位刻度线，否则可能会引起溢锅、短路等故障。



2 鲜炖鸡鸭

开机默认“鲜炖鸡鸭”模式，默认口感“适中”，按【口感/取消】键可进入当前菜谱的口感选择，按【<】或【>】键，菜单则按“适中-紧实-酥软”顺序依次循环切换。按【开始】键，产品按选择的口感开始烹饪，默认保压时长10分钟。



3 焖炖牛羊

此菜谱默认口感“适中”，按【口感/取消】键可进入当前菜谱的口感选择，按【<】或【>】键，菜单则按“适中-嚼劲-酥软”顺序左右依次循环切换。按“开始”键，产品按选择的口感开始烹饪，默认保压时长25分钟。



4 精炖猪肉

此菜谱默认口感“适中”，按【口感/取消】键可进入当前菜谱的口感选择，按【<】或【>】键，菜单则按“适中-嚼劲-酥软”顺序左右依次循环切换。按【开始】键，产品按选择的口感开始烹饪，默认保压时长15分钟。



5 豆类蹄筋

此菜谱默认口感“适中”，按【口感/取消】键可进入当前菜谱的口感选择，按【<】或【>】键，菜单则按“适中-嚼劲-绵软”顺序左右依次循环切换。按【开始】键，产品按选择的口感开始烹饪，默认保压时长35分钟。

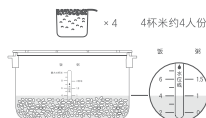
提示：豆类可提前泡发，以获得更好口感。



6 标准米饭

此菜谱默认口感“适中”，按【口感/取消】键可进入当前菜谱的口感选择，按【<】或【>】键，菜单则按“适中-弹润-软糯”顺序左右依次循环切换。按【开始】键，产品按选择的口感开始烹饪，默认保压时长15分钟。

提示：以煮4杯米为例，加水至相应刻度线4位置。加水时，不能超过相应水位刻度线，否则可能会引起溢锅、短路等故障。



7 浓香煲汤

此菜谱默认口感“适中”，按【口感/取消】键可进入当前菜谱的口感选择，按【<】或【>】键，菜单则按“适中-清鲜-香浓”顺序左右依次循环切换。按【开始】键，产品按选择的口感开始烹饪，默认保压时长25分钟。



8 保温

烹饪完成后，产品自动进入“保温”状态。您也可以直接切换到“保温”功能，按下【开始】按键，使产品进入保温状态。保温状态下，温度控制在70℃左右。



故障类型	故障判断及解决
上盖无法合上	请检查内盖是否安装
触摸无反应	产品是否在烹饪、预约或保温模式，按【口感/取消】键退出
产品漏气	上盖各硅胶密封件是否有老化、变形或破损
煮饭夹生 (未煮熟)	米水比是否按要求刻度匹配（水偏少） 米的生产日期是否超过六个月 内锅锅底、传感器配合的顶面是否有异物 锅底传感器铝盖表面是否变形
煮饭煮粥溢出	内锅锅底是否变形 米水比是否按要求刻度匹配（水偏多） 内锅锅底、传感器配合的顶面是否有异物 锅底传感器铝盖表面是否变形
煮饭呈块状烂饭	内锅锅底是否变形 米水比是否按要求刻度匹配 保温时间是否超过12小时
煮饭过程有异味	破泡器组件、内盖组件是否残留上次烹饪的食物和积水 破泡器密封圈和内盖密封圈是否有异味 如产品首次使用的，请使用标准米饭功能煮水40分钟1-3次,可有效降低异味
煮饭底部焦黄	米是否淘干净 内锅锅底、传感器配合的顶面是否有异物 锅底传感器铝盖表面是否变形 内锅锅底是否变形
保温变硬或异味	保温时间是否超过12小时 内锅锅底、传感器配合的顶面是否有异物 锅底传感器铝盖表面是否变形 内锅锅底是否变形
预约功能不能按 要求进行	当前时间到预约完成时间比烹饪周期时间是否要短 设置完预约时间后，是否未按【开始】按键 手机预约时 Wi-Fi 是否正常 产品当前时钟是否正确
Wi-Fi 连不上	用户APP版本是否为最新 产品位置 Wi-Fi 强度是否足够
无法更新固件	是否处于烹饪过程中 Wi-Fi 是否正常
更新固件后死机	断电后按住【预约】和【开始】按键开机，可恢复出厂设置

07

故障代码
Fault Code

代码	故障描述	备注
	空锅（未放入内锅） 约30s报错	按【口感/取消】键可进入待机状态
E-03	高压保护	电压降低可以恢复，按【口感/取消】键进入待机状态
E-04	低压保护	电压升高可以恢复，按【口感/取消】键进入待机状态
E-05	底部高温报警	底部温度偏高，报错后按【口感/取消】键进入待机状态
E-06	顶部高温报警	上盖温度偏高，报错后按【口感/取消】键进入待机状态
E-07	IGBT高温报错	IGBT温度正常后可恢复，按【口感/取消】键进入待机状态
E-08	IGBT传感器损坏 （包括短路和断路）	请联系售后服务进行维修
E-09	顶部传感器损坏 （包括短路和断路）	请联系售后服务进行维修
E-10	底部传感器损坏 （包括短路和断路）	请联系售后服务进行维修
E-11	通信异常	显示板和电源板通讯线路故障，报错后按【口感/取消】键进入待机状态
E-12	电路故障	请联系售后服务进行维修

08

注意事项
Important Safeguards

使用限制	产品正常工作海拔高度范围为0米~2000米。 产品不应放在不平衡、潮湿或者靠近其他火源、热源（如炉具）的地方， 距离最好是30cm以上。 请勿将产品放在容易受电磁干扰的装置附近。 请勿使用非专用内锅或变形后的内锅，以免因过热导致烫伤或受伤。
清洁保养时	产品不得浸入水中或淋水。 请勿使用钢丝球等硬质物品清洗或擦洗内锅。 请使用软布进行清洗。

交流电源线	<p>请仅使用配套提供的交流电源线。</p> <p>在进行维护作业或移动之前，请从交流电源插座上断开交流电源线的连接。如果电源线损坏，必须用专用软线或从其制造商或维修部买到的专用组件来更换。</p> <p>请勿过度拧捏、弯曲或扭转交流电源线，否则线芯可能会暴露在外或折断。请勿在任何其他装置上使用所提供的交流电源线。</p>
电源注意事项	<p>禁止使用交流220V以外的电源，以免造成火灾触电。</p> <p>断开交流电源线连接时，务必手持电源插头部分拔下电源，请勿拉扯交流电源线，以免造成触电或短路起火。</p> <p>请勿让儿童单独操作使用，应放置在婴幼儿不能触及的地方，以避免触电、烫伤等危险事故发生。</p> <p>请不要用潮湿的手插入或拔出电源插头，以免造成触电或受伤。</p> <p>请单独使用额定电流10A以上的带接地线插座，以免引起火灾等危险。</p>
关于环境	<p>因蒸汽和热量会导致墙壁及家具受损、变色、变形，因此使用时请距离墙壁和家具30cm以上。</p> <p>放入厨房壁柜等地方使用时，应注意保持通风。</p>
使用中	<p>请勿将内锅放置到其他热源上加热（如电磁炉、燃气炉）。</p> <p>请勿在排气孔或缝隙间插入任何物件，以免触电或受伤。</p> <p>使用中或刚使用结束，请勿用手直接接触内锅，以免高温烫伤。</p> <p>使用中或刚使用结束，切勿将身体靠近蒸汽口处，特别要注意不要让婴幼儿靠近，以免导致烫伤。</p> <p>在接通电源前，保证将锅盖合到规定的位置。</p> <p>产品工作中，请勿移动或晃动。</p> <p>烹饪中严禁强行开盖，烹饪自动完成或中止后直到压力充分释放，方可打开容器。</p> <p>切勿用产品做可能引起排气孔堵塞的食物（如紫菜、海带等片状食物）。严禁使用时用其他物品覆盖顶盖，以免蒸汽无法释放。</p> <p>如果保温时间超过24小时，食物会出现异味。</p>
使用结束	<p>必须对蒸汽排出管道做定期检查，以确保其不被堵塞。</p> <p>如产品发生异常或故障时，请立即停止使用，并拔掉电源插头。</p> <p>需等到冷却后才能开盖取出内锅。</p>
其他注意事项	<p>产品不能在外接控制器或独立的遥控控制的系统下运行。</p> <p>产品上的硅胶件避免与乙醇含量大于50%的酒精饮料接触。</p> <p>请不要摔落本产品或碰撞坚硬物，以免造成受伤或故障。</p> <p>请勿在内盖结构损坏的情况下使用，以免因蒸汽、煮沸泄露造成烫伤或受伤。</p> <p>请勿改造。</p> <p>非维修技术人员，不可拆卸修理，以免造成火灾、触电及受伤。</p> <p>发生异常或故障时，立即停止使用，以免造成火灾、触电及受伤。</p>
异常或故障	<p>使用中电源线、电源插头异常发热。</p>

异常或故障

产品中有烟雾冒出、有烧焦的异味。
产品某部分发生裂开、松动或有异响。
内锅变形。
以及其他的异常或故障。

09

基本参数信息
Specification

产品名称	IH智能电压力锅	产品型号	TYLGD01ACM	容 量	5.0L
加热方式	电磁加热	额定压力	100kPa	额定功率	1500W
额定电压	220V~	额定频率	50Hz	毛 重	10.2kg
产品尺寸	362×294×267mm	内锅材质	铝合金	净 重	7.4kg
无线连接	Wi-Fi IEEE 802.11b/g/n 2.4GHz				
本设备包含型号核准代码为：CMIIT ID：2017DP6053的无线电发射模块					

10

产品中有害物质的名称及含量
Name and content of hazardous substances in products

部件名称	有害物质					
	铅 (Pb)	汞 (Hg)	镉 (Cd)	六价铬 (Cr(VI))	多溴联苯 (PBB)	多溴二苯醚 (PBDE)
硅胶部件	○	○	○	○	○	○
塑料部件	○	○	○	○	○	○
五金部件	○	○	○	○	○	○
电气部件	×	○	○	○	○	○
附属品类	○	○	○	○	○	○
本表格依据SJ/T 11364的规定编制。 ○：表示该有害物质在该部件所有均质材料中的含量均在GB/T 26572规定的限量要求以下。 ×：表示该有害物质至少在该部件的某一均质材料中的含量超出GB/T 26572规定的限量要求。						
	此标志适用于在中国境内生产、销售和进口电器电子产品，依据2016年1月6日公布的《电器电子产品有害物质限制使用管理办法》以及SJ/T 11364-2014《电子电气产品有害物质限制使用标识要求》，表示该产品是可以回收利用的。数字表示的是产品环保使用期限，只要遵守与本产品有关的安全和使用上的注意事项，从生产日期算起在数字所示的年限内，用户正常使用时该产品不会对环境造成严重污染或对其人身、财产造成严重损害。 产品适当使用后废弃的方法请遵从电子电气产品的回收、再利用的相关法令。详细请咨询各级政府主管部门。					

11

产品命名规则 Product Naming Rules

TYLGD01ACM

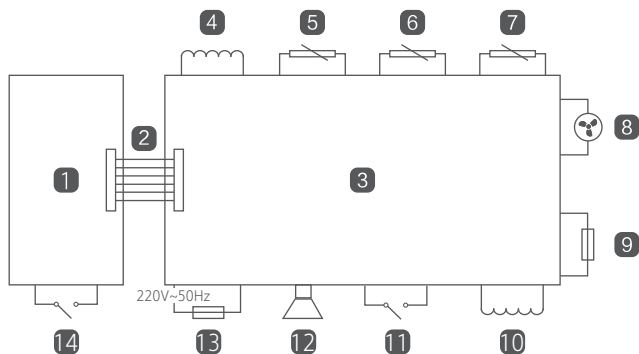
TYLGD-代表功能特征缩写

01A-代表设计序号

CM-代表生产厂家

12

电气图 Electrical diagram



1 主控电路板

2 连接排线

3 电源板

4 电磁阀

5 顶部温度传感器

6 底部温度传感器

7 IGBT温度传感器

8 风扇

9 温度保险丝

10 线圈盘

11 压力传感器

12 喇叭

13 电流保险丝

14 开关盖传感器

13

保修说明 Description of warranty

IH智能电压力锅产品售后服务严格依据《中华人民共和国消费者权益保护法》、《中华人民共和国产品质量法》实行售后三包服务，服务内容如下：

一、保修期限

1. 自您签收次日起7日内，本产品出现《IH智能电压力锅产品性能故障表》所列性能故障的情况，经由TOKIT售后服务中心检测确定，可免费享受退货或换货服务；
2. 自您签收次日起15天内，本产品出现《IH智能电压力锅产品性能故障表》所列性能故障的情况，经由TOKIT售后服务中心检测确定，可免费享受换货或维修服务；
3. 自您签收次日起12个月内，本产品出现《IH智能电压力锅产品性能故障表》所列性能故障的情况，经由TOKIT售后服务中心检测确定，可免费享受维修服务；

友情提示：因运输过程中需使用包装箱保证产品运输安全，建议您保留好产品包装箱。

二、保修内容

类型	保修内容	保修期限
主机	主机及构成	1年
附件	电源线、内锅	1年

提示：量杯、饭勺、粥勺为产品随机耗材，不在保修范围内。

三、非保修条例

- 1. 未经授权的维修、误用、碰撞、疏忽、滥用、进液、事故、改动、不正确的使用非本产品配件，或撕毁、涂改标贴、防伪标记；
- 2. 已超过三包有效期；
- 3. 因不可抗力造成的损坏；
- 4. 不符合《IH智能电压力锅产品性能故障表》所列性能故障的情况；
- 5. 因人为原因导致本产品及其配件产生《IH智能电压力锅产品性能故障表》所列性能故障。

四、IH智能电压力锅产品性能故障表

产品名称	性能故障
IH智能电压力锅	通电后显示屏不亮
	显示屏亮但不工作
	触摸无反应
	开合盖异常
	风扇不转或异响
	出现无法恢复的故障代码

14

产品保修卡

Product warranty card

用户姓名

通讯地址

联系电话

产品名称及型号

产品序列号

产品购买日期

若有售后服务需求，请拨打TOKIT服务电话：400-837-5577
或访问TOKIT售后服务网址：www.tokit.com/to-care
制造商：上海纯米电子科技有限公司
地址：中国（上海）自由贸易试验区纳贤路60弄2号1层01—04室
执行标准：GB 4706.1-2005，GB 4706.14-2008，GB 4706.19-2008



产品所含食品用塑料工具由
佛山市顺德区天惠塑料电器
制造有限公司制造提供
生产许可证编号：
粤XK16-204-04236